



Valsts kase

4C/2016

BIĻETENS ĪSUMĀ

- Budžeta¹ uzkrātais deficīts 192 M, EUR/ 0,8 % no prognozētā IKP (janvāris-decembris)
- Centrālais valdības parāds (nominālvērtībā) 9 702 M, EUR/ 38,7 % no prognozētā IKP (decembra beigās)
- Valsts kases aizdevumi pašvaldībām 118,9 M, EUR/ 0,5 % no prognozētā IKP (janvāris-decembris)

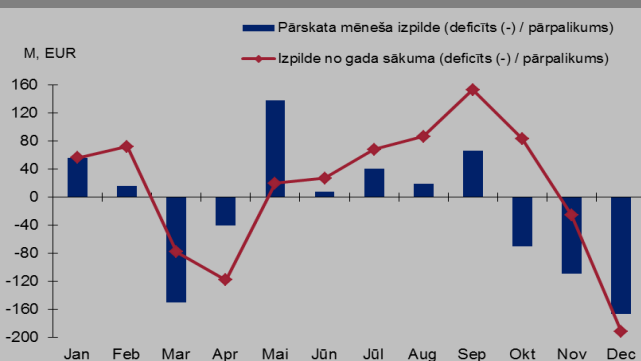
2016.gada IKP prognoze aktualizēta 2016.gada jūnijā: 25 072 M EUR (Finanšu ministrija)

GALVENIE RĀDĪTĀJI

Valsts konsolidētā budžeta* izpilde

Mēnesis	Jan	Feb	Mar	Apr	Mai	Jūn	Jūl	Aug	Sep	Okt	Nov	Dec
Pārskata mēneša izpilde (deficīts (-) / pārpalikums)	56	16	-150	-40	138	8	41	19	67	-70	-109	-167
Izpilde no gada sākuma (deficīts (-) / pārpalikums)	56	72	-78	-119	20	27	68	87	154	84	-25	-192

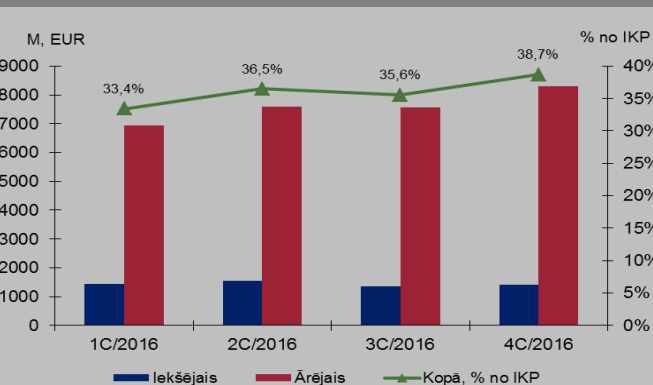
*neieskaitot ziedojumus, dāvinājumus un atvasinātās publiskās personas



Centrālais valdības parāds

Parāds (M, EUR)	1C/2016	%	2C/2016	%	3C/2016	%	4C/2016	%
Iekšējais	1 436	17%	1 549	17%	1 357	15%	1 404	14%
Ārējais	6 948	83%	7 604	83%	7 556	85%	8 298	86%
Kopā	8 384	100%	9 153	100%	8 913	100%	9 702	100%
Centrālās valdības parāds (% no IKP)	33,4		36,5		35,6		38,7	
Neto parāds (% no IKP)	32,1		31,9		31,4		33,5	

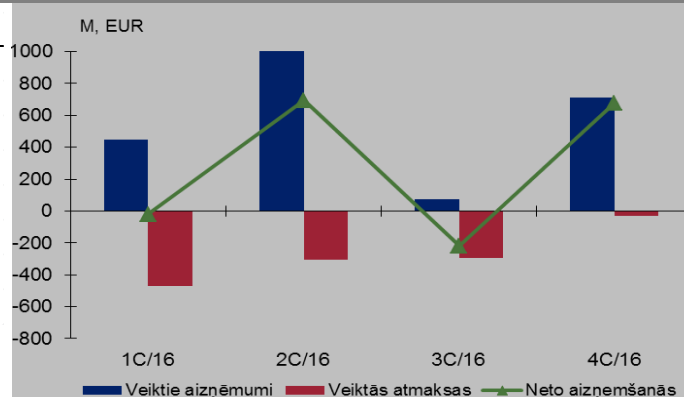
(nominālvērtībā)



Centrālās valdības neto aizņemšanās

M, EUR	1C/16	2C/16	3C/16	4C/16
Veiktie aizņēmumi	447	1 001	74	711
t.sk. eiroobligācijas		650		650
Veiktās atmaksas	-469	-305	-295	-33
t.sk. aizdevumu atmaksa Eiropas Komisijai				
Pasaules bankai eiroobligācijas	-20	-20	-20	-20
Neto aizņemšanās	-22	695	-220	677

(nominālvērtībā)

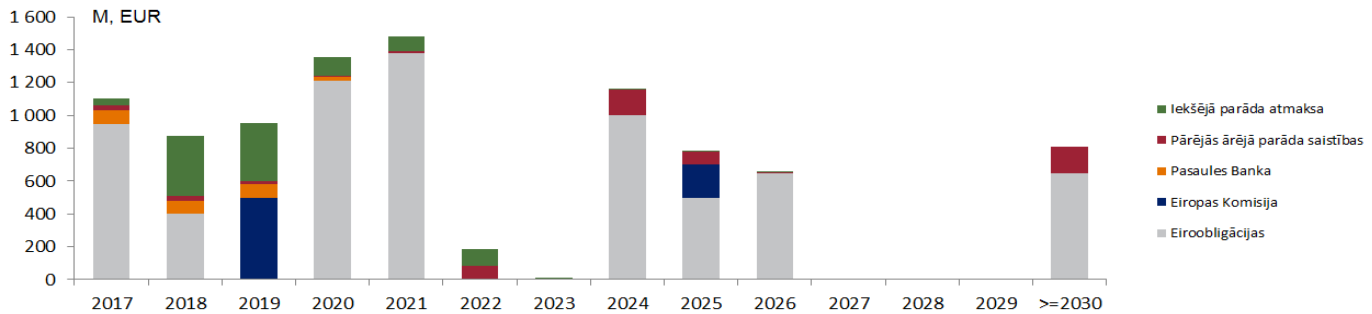
¹Valsts konsolidētais budžets (neieskaitot ziedojumus, dāvinājumus un atvasinātās publiskās personas)



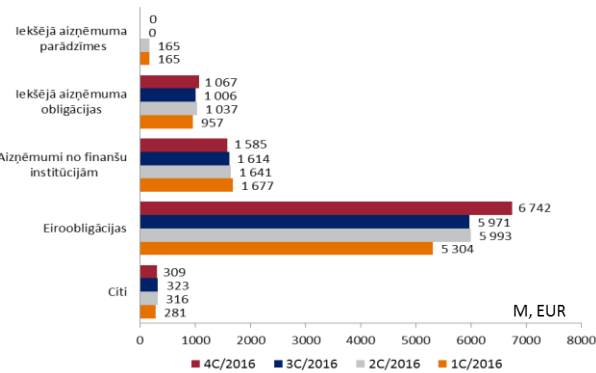
Valsts kase

4C/2016

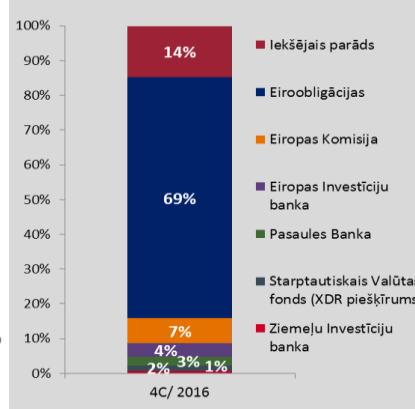
Centrālās valdības parāda atmaksas profils (2016.gada decembra beigas)



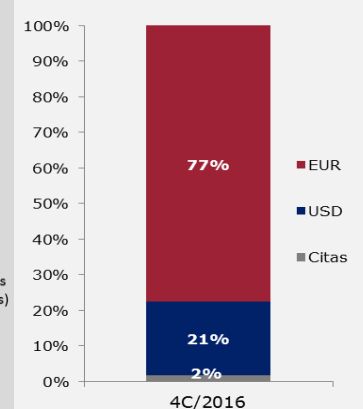
Valsts parāda struktūra sadalījumā pa instrumentu veidiem/



aizdevējiem/



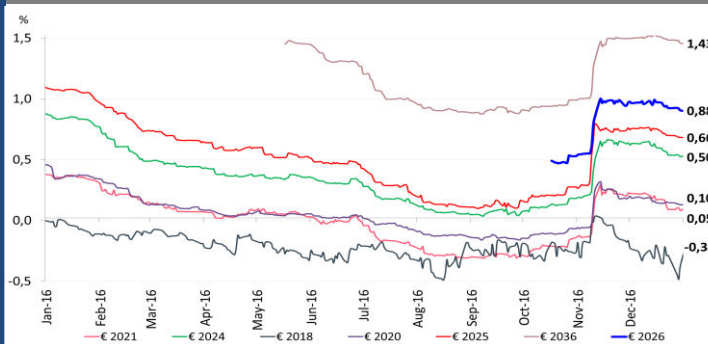
valūtām



(nominālvērtībā)

ĀRĒJIE VĒRTSPAPĪRI

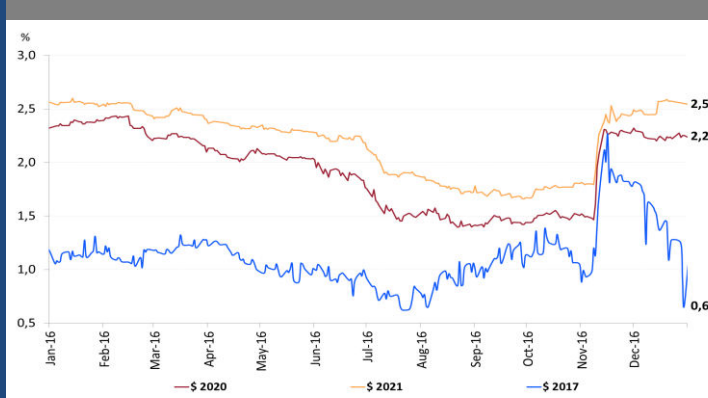
EUR eiroobligāciju likmes



Avots: Bloomberg, 30.12.2016

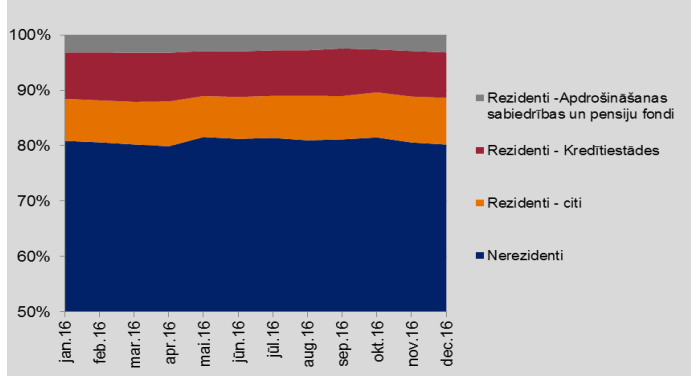
	Dzēšanas datums	Emitents	Kupons	S&P reitings	Mid YTM	BID Z-Spread
USD	22.02.2017	LATVIA	5,25	A-	0,666	77
	12.01.2020	LATVIA	2,75	A-	2,255	68
	16.06.2021	LATVIA	5,25	A-	2,545	73
EUR	05.03.2018	LATVIA	5,500	A-	-0,546	-18
	15.12.2020	LATVIA	0,500	A-	0,109	21
	21.01.2021	LATVIA	2,625	A-	0,059	15
	30.04.2024	LATVIA	2,875	A-	0,504	21
	23.09.2025	LATVIA	1,375	A-	0,664	20
	07.10.2026	LATVIA	0,375	A-	0,885	29
	16.05.2036	LATVIA	1,375	A-	1,438	32

USD eiroobligāciju likmes



Avots: Bloomberg, 30.12.2016

Valsts ārējā aizņēmuma vērtspapīru investoru struktūra otrreizējā tirgū



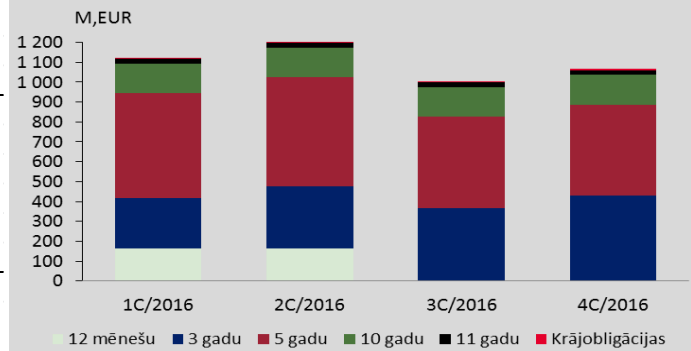
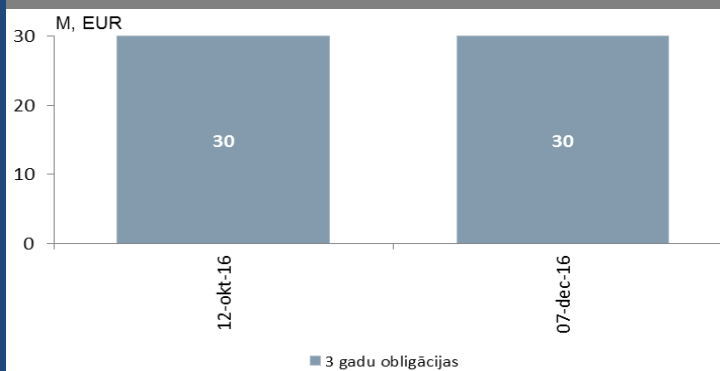
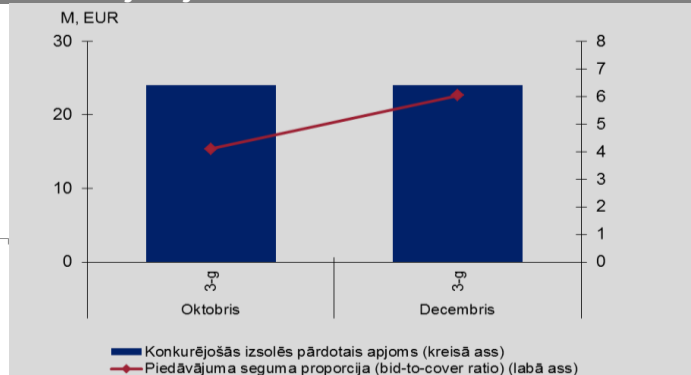
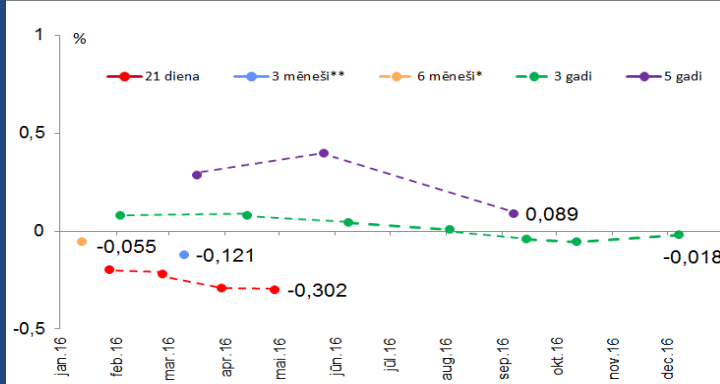
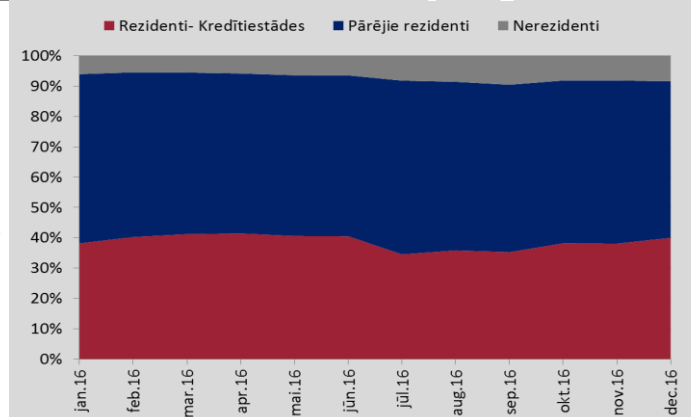
Avots: Latvijas Banka

Latvijas Republika Fitch: A- Moody's: A3 S&P: A- R&I: BBB+ Bloomberg: TREL <GO>

**IEKŠĒJIE VĒRTSPAPĪRI**

Valsts iekšējā aizņēmuma vērtspapīri apgrozībā pēc sākotnējā termiņa

Vērtspapīri	1C/2016	2C/2016	3C/2016	M, EUR 4C/2016
12 mēnešu	165	165	0	0
3 gadu	251	311	368	428
5 gadu	526	546	457	457
10 gadu	152	152	152	152
11 gadu	24	24	24	24
Krājobligācijas	5	5	5	5
Kopā	1 124	1 204	1 006	1 066

**Izolēs pārdotais apjoms 4.ceturksnī****Sākotnējās tirdzniecības aktivitāte konkurējošajās daudz cenu izsolēs 4.ceturksnī****Konkurējošo izsoļu likmes****Valsts iekšējā aizņēmuma vērtspapīru investoru struktūra otrreizējā tirgū****Plānoto valsts aizņēmuma vērtspapīru vadība**

Latvijas valsts vērtspapīrus var emitēt gan Latvijas, gan starptautiskajos finanšu tirgos. Iekšējie vērtspapīri tiek emitēti saskaņā ar Latvijas likumdošanu, izmantojot izsoļu metodi. Savukārt Latvijas vērtspapīri starptautiskajos tirgos tiek emitēti saskaņā ar citu valstu likumdošanu, izmantojot sindikāta metodi.

Iekšējā tirgus vērtspapīru plānoto izsoļu kalendārs katru mēnesi tiek publicēts Valsts kases mājas lapā. Valsts vērtspapīru izsoles parasti notiek trešdienās. Valsts kase patur tiesības jebkurā laikā mainīt izsoļu datumus, dienas, kad notiek izsoles, kā arī aizņemšanās apjomus un instrumentu veidus. Kopš 2013.gada februāra Latvijā darbojas primāro dīleru sistēma.

Piezīme:

*12 mēnešu parādzīmju papildu laidieni ar atlikušo termiņu no 4,5 līdz 9 mēnešiem.

** 12 mēnešu parādzīmju papildus laidieni ar atlikušo termiņu no 2 līdz 4,5 mēnešiem.

Latvijas Republika **Fitch: A-** **Moody's: A3** **S&P: A-** **R&I: BBB+** Bloomberg: TREL <GO>



Valsts kase

VALSTS PARĀDA PORTEĻA VADĪBA

Valsts parāda vadības stratēģijas rādītāji

RĀDĪTĀJI	30.09.2016.	31.12.2016.	STRATĒGIJA			
Iekšēja aizņēmuma vērtspapīru apjoms gada beigās	1 116,23 milj. EUR ^	1 060,76 milj. EUR	ne mazāk kā apjoms uz iepriekšējā gada beigām ^{^^}			
Dzēšanas profils (%) no valsts parāda portfeļa	≤ 1 gads 15,4%	≤ 3 gadi 33,9%	≤ 1 gads 14,6%	≤ 3 gadi 33,6%	≤ 1 gads ≤ 25%	≤ 3 gadi ≤ 50%
Fiksētās procentu likmes ^ īpatsvars valsts parāda portfeļī	88,1%	88,7%	≥ 60%			
Procentu likmju vidējais svērtais fikstais periods (gados)	4,91	4,96	3,65 - 5,15			
Tirā parāda valūtu kompozīcija ^^	EUR	EUR	EUR			
	100,70%	100,44%	100% (+/- 5%)			

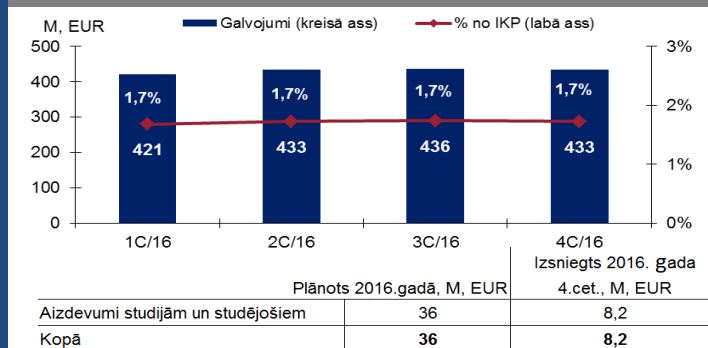
^ Valsts parāds ar fikstiem procentu likmi ar atlikušo dzēšanas termiņu, kas ir ilgāks par vienu gadu.

^^ Valsts parāda apjoms attiecīgā perioda beigās, no kura tiek atņemts aizdevumu un prasījumu tiesību apjoms, kam nav aprēķināti uzkrājumi aktīvu vērtību samazinājumam (t.sk. likvidā naudas līdzekļu atlikumi Valsts kases kontos, ieguldījumi depozītos un fikstā ienākuma parāda vērtspapīros, aizdevumi, prasījuma tiesības (t.sk. atvasināto finanšu instrumentu, kas no kredītriska viedokļa netiek uzskatīti par riskantajiem, prasījumu tiesības)), un kuram tiek pieskaitīti izveidotie uzkrājumi galvojumiem, kā arī atvasināto finanšu instrumentu, kuri no kredītriska viedokļa nav uzskatīti par riskantiem, saistības.

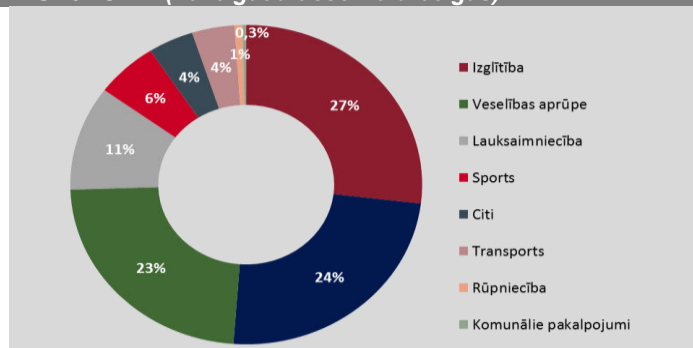
^^^ Ir pieļaujama atkāpe, veicot negatīvas neto emisijas kārtējā gada ietvaros, ja tā attiecīgajā apmērā tiek kompensēta, plānotoj nākamā gada aizņēmšanās apjomus iekšējā tirgū.

VALSTS GALVOJUMI

Valsts galvotie aizdevumi

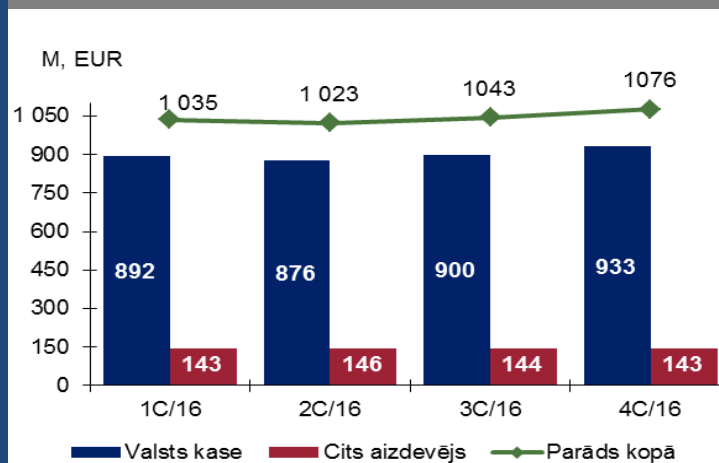


Valsts galvoto aizdevumu sadalījums pa nozarēm (2016.gada decembra beigās)



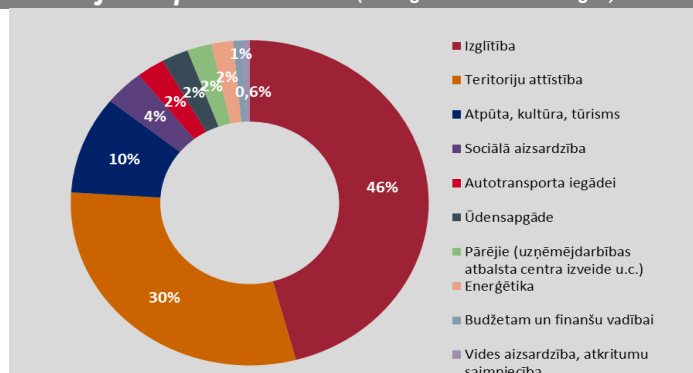
PAŠVALDĪBU AIZŅĒMUMI

Pašvaldību parāds



Valsts kases aizdevumu pašvaldībām

sadalījums pa nozarēm (2016.gada decembra beigās)



	M, EUR
Likumā noteiktais aizņēmumu palielinājums 2016.gadā	361,4
Kopējais plānotais izmaksu apjoms pašvaldībām 2016.gadā	192,2
Veiktās izmaksas (janvāris- decembris)	118,9
no Valsts kases	118,9
no citām institūcijām	0,0

KONTAKTI: Latvijas Republikas Valsts kase, Smilšu iela 1, Rīga, LV 1919, Latvija

e-pasts: kase@kase.gov.lv, mājas lapa: www.kase.gov.lv,

informācija investoriem angļu valodā- www.kase.gov.lv/investor-information/6801

NĀKOŠAIS BIĻETENS: Nākošais ceturkšņa biļetens būs pieejams Valsts kases mājas lapā 2017.gada 24.aprīlī.

SAISTĪBU ATRUNA: Skaitļu noapaļošanas rezultātā komponentu summa var atšķirties no kopsummas. "0" – rādītājs ir zem 0,5, bet lielāks par 0, vai arī aprēķina rezultāts ir 0. Publikācijā iekļautie dati ir rūpīgi apkopoti un atbilstoši uz konkrēto publicēšanas laiku, tomēr nevar izslēgt kļūdu rašanās iespēju. Publikācijā iekļautie dati turpmākajās publikācijās var tikt precizēti. Valsts kase neatbild par zaudējumiem, kas radušies publikācijas lietošanas rezultātā. Pārpublicēšanas un citēšanas gadījumā obligāta atsauce uz Valsts kasi kā datu avotu.

Latvijas Republika **Fitch: A-** **Moody's: A3** **S&P: A-** **R&I: BBB+** **Bloomberg: TREL <GO>**