

BIĻETENS ĪSUMĀ

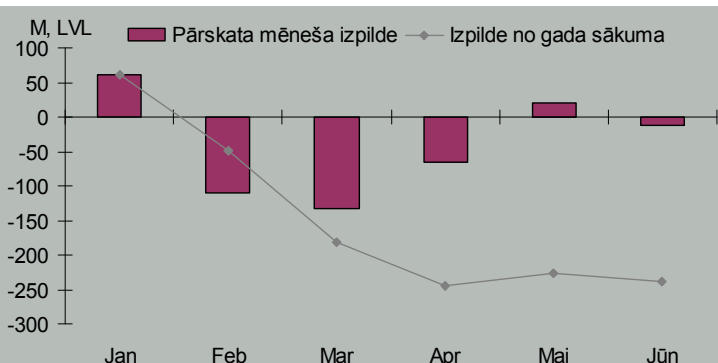
- ◆ Budžeta¹ uzkrātais deficīts - -238 M, LVL / -339 M, EUR (jan.-jūn.)
- ◆ Centrālās valdības parāds (nominālvērtībā) - 4 748 M, LVL / 6 756 M, EUR (uz jūnija beigām)
- ◆ Valdības *neto* aizņemšanās (nominālvērtībā) - -130 M, LVL / -185 M, EUR (2.ceturksnī)
- ◆ Valsts budžeta aizdevumu izmaksas pašvaldībām - 15 M, LVL / 22 M, EUR (jan.-jūn.)
- ◆ Pēdējās reitinga izmaiņas: S&P (12.feb.) un Moody's (31.mar.) paaugstināja Latvijas kredītreitinga nākotnes vērtējumu (*outlook*) no negatīva un STABILU. Kredītreitings saglabājas iepriekšējā līmenī.

GALVENIE RĀDĪTĀJI

Valsts konsolidētā budžeta* izpilde

Mēnesis	M, LVL					
	Jan	Feb	Mar	Apr	Mai	Jūn
Pārskata mēneša izpilde	62	-110	-133	-65	20	-12
Izpilde no gada sākuma	62	-48	-181	-245	-226	-238

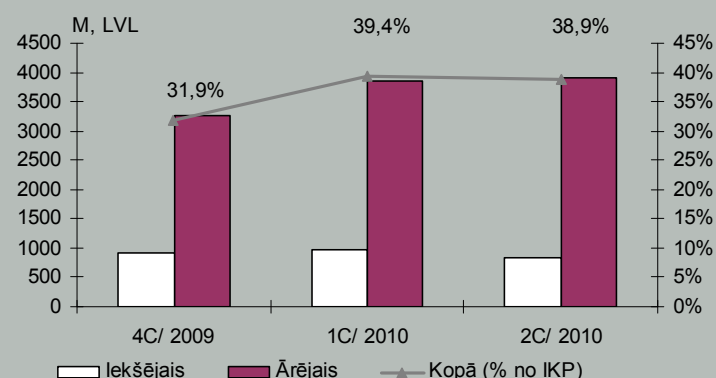
* neieskaitot ziedojumus, dāvinājumus un atvasinātās publiskās personas



Centrālās valdības parāds

Parāds (M, LVL)	4C/ 2009		1C/ 2010		2C/ 2010	
		%		%		%
Iekšējais	908	22%	975	20%	847	18%
Ārējais	3 261	78%	3 844	80%	3 901	82%
Kopā	4 169	100%	4 818	100%	4 748	100%

(nominālvērtībā)

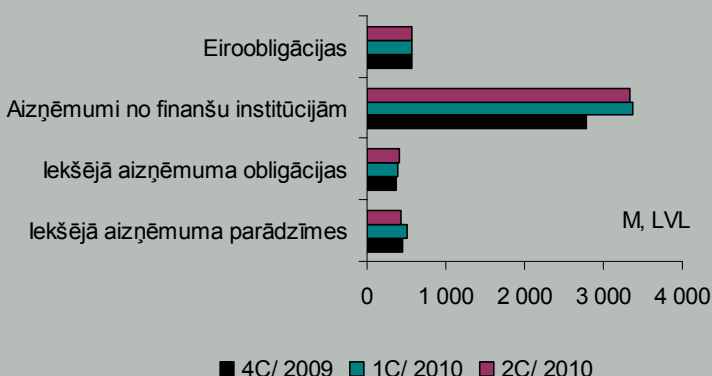


2010.g. IKP prognoze: LVL 12 214 M (Finanšu ministrijas prognoze)

Parāda struktūra pa instrumentu veidiem

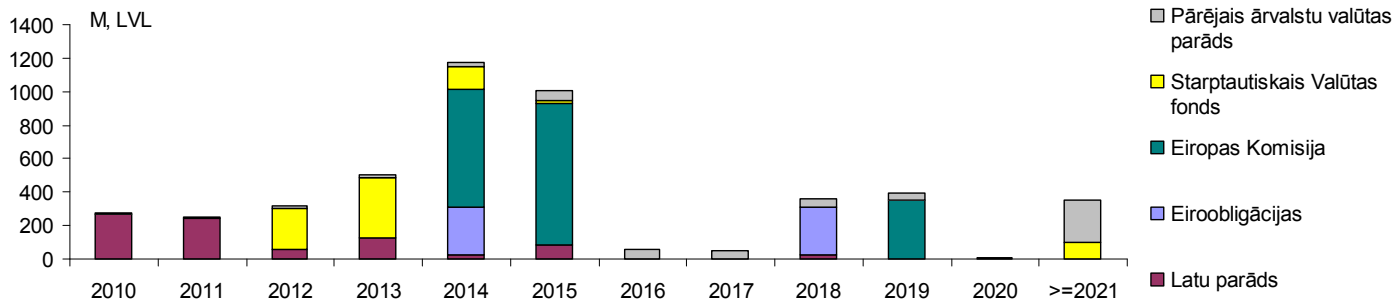
Instrumenti	M, LVL		
	4C/ 2009	1C/ 2010	2C/ 2010
Iekšējā aizņēmuma parādzīmes	452	507	438
Iekšējā aizņēmuma obligācijas	371	383	409
Aizņēmumi no finanšu institūcijām	2 784	3 366	3 339
Eiroobligācijas	562	562	562
Kopā	4 169	4 818	4 748

(nominālvērtībā)

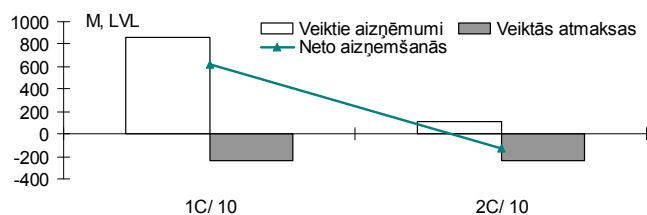


¹ Valsts konsolidētais budžets (neieskaitot ziedojumus, dāvinājumus un atvasinātās publiskās personas)

Parāda atmaksas profils



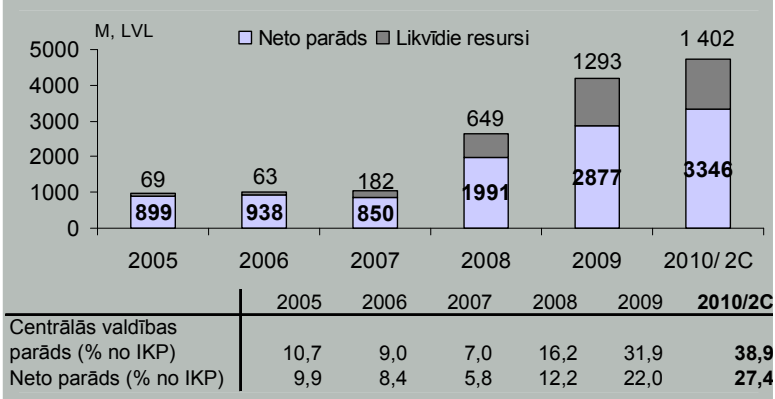
Neto aizņemšanās



M, LVL	1C/ 10	2C/ 10
Veiktie aizņēmumi	862	110
Veiktās atmaksas	-237	-240
Neto aizņemšanās	625	-130

Piezīme: ieskaitot no Latvijas Hipotēku un zemes bankas pārņemtās saistības LVL 70 milj. apmērā 1.ceturksnī

Centrālās valdības neto parāds

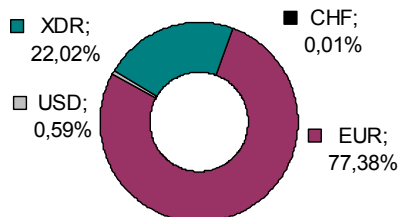


ĀRĒJO AIZŅĒMUMU VADĪBA

Ārējie aizņēmumi

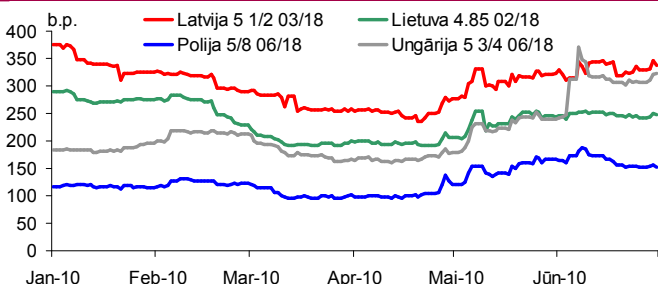
(milj. LVL)	1C/ 09	2C/ 09	3C/ 09	4C/ 09	1C/ 10	2C/ 10
Veiktie ārējie aizņēmumi	756	18	980	233	490	1

Ārvalstu valūtu parāds pa valūtām



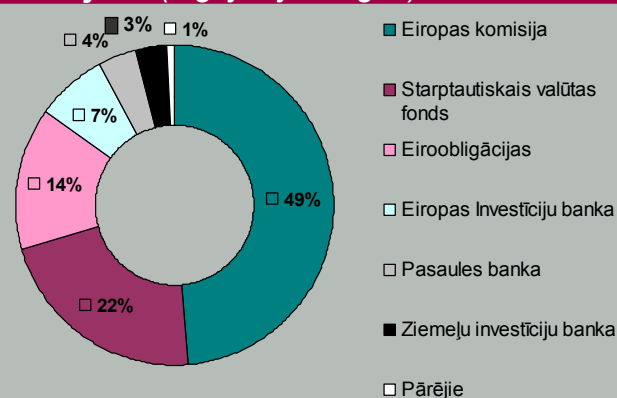
uz 30.06.2010

Euroobligāciju uzcenojums virs EUR Swap likmēm

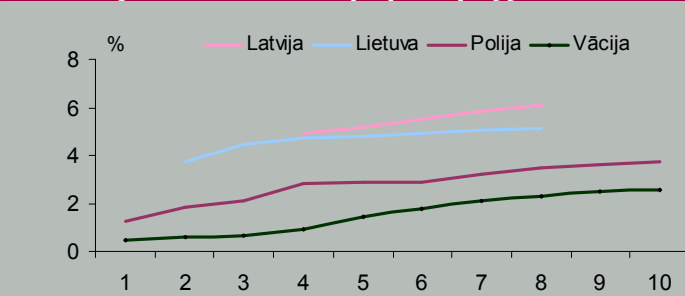


Avots: Bloomberg

Ārējā parāda struktūra pa instrumentu veidiem un aizdevējiem (š.g. jūnija beigās)



Latvijas, Lietuvas, Polijas emitēto euroobligāciju un Vācijas valsts vērtspapīru peļņas līknes



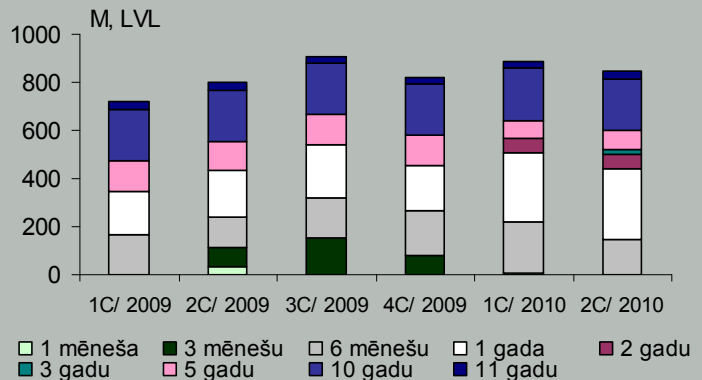
uz 30.06.2010

Avots: Bloomberg

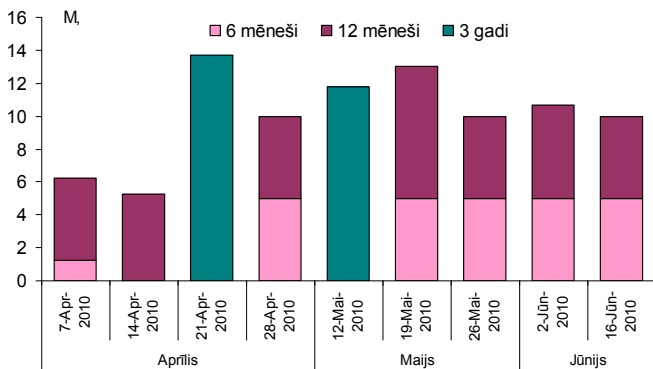
IEKŠĒJO AIZŅĒMUMU VADĪBA

Valsts iekšējā aizņēmuma vērtspapīri

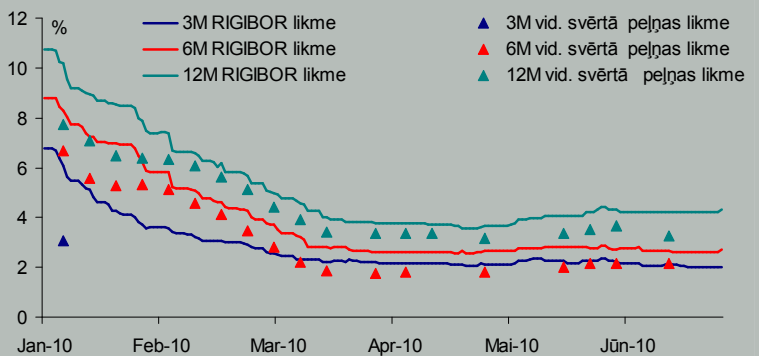
Vērtspapīri	M, LVL	
	1C/ 2009	2C/ 2009
1 mēneša	0	33
3 mēnešu	0	82
6 mēnešu	166	126
1 gada	183	190
2 gadu	0	0
3 gadu	0	0
5 gadu	125	125
10 gadu	214	214
11 gadu	32	32
Kopā	721	802



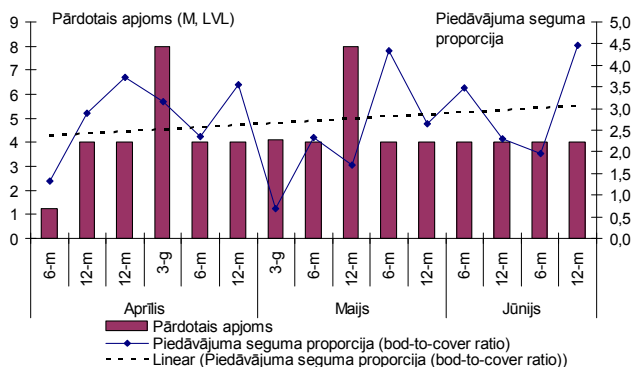
Izsoļu rezultāti 2010.gada 2.ceturksnī



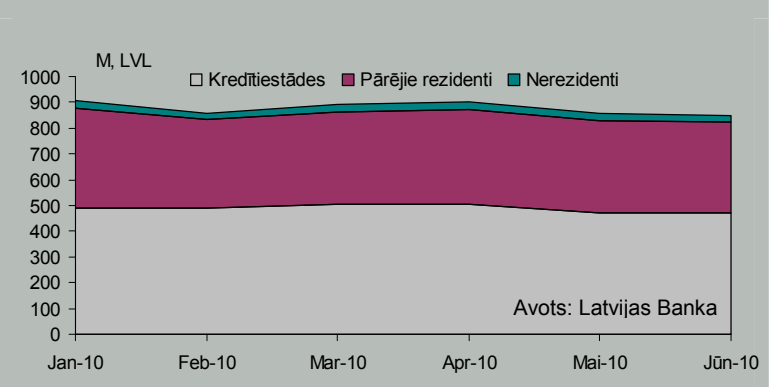
3, 6 un 12 mēnešu parādzīmju peļņas likmes un attiecīgās RIGIBOR likmes



Valsts vērtspapīru sākotnējās tirdzniecības aktivitāte konkurējošās daudzscenu izsolēs 2.ceturksnī



Valsts iekšējā aizņēmuma vērtspapīru investoru struktūra otrreizējā tirgū (nerezidenti ~ 3%)



PARĀDA PORTFEĻA VADĪBA

Parāda vadības stratēģijas rādītāji

RĀDĪTĀJI	31.12.2009	30.06.2010	STRATĒGIJA
Latvian debt ratio	19,7%	17,8%	>= 25%*
Maturity profile (%)	<1 gads < 3 gadi 14% 24%	<1 gads < 3 gadi 9,5% 24%	< 1 gads < 3 gadi <= 25% <= 50%
Fixed rate debt ratio	66%	70%	>= 60%**
Percentage of fixed rate debt in the portfolio - duration (years)	3,08	3,37	3,35 (+/- 0,35)
Portfolio composition by currency	EUR 100,04%	EUR 100,1%	EUR 100% +/- 5%

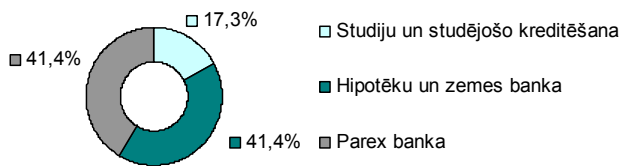
* Ja pusgada laikā Valsts kases rīkotajās valsts iekšējā aizņēmuma vidēja un ilgtermiņa vērtspapīru sākotnējā izvietojuma izsolēs piedāvāto vidējo svērtu inenesīguma likmju uzcenojums ir mazāks par 100 bāzes punktiem virs aizņemšanās iespēju EUR valūtā līmeņa, minimālais latvian parāda īpatsvars ne vēlāk kā viena gada laikā ir jānodrošina vismaz 35% līmenī.
** Parāds ar fiksētu procentu likmi ar dzēšanas termiņu, kas ir ilgāks par vienu gadu.

Plānotās valsts iekšējā aizņēmuma vērtspapīru izsoles

Iekšējā aizņēmuma vērtspapīru izsoles tiek organizētas regulāri atkarībā no tirgus situācijas, piedāvājot vērtspapīrus ar dažādiem dzēšanas termiņiem – no 6 mēnešiem līdz 3 gadiem. Ziņas par paredzamajām izsolēm tiek publicētas Valsts kases mājas lapā vismaz vienu dienu iepriekš pirms kārtējam valsts vērtspapīru izsolēm. Vērtspapīru izsoles tiek rīkotas atkarībā no aktuālās finansēšanas nepieciešamības, kā arī atkarībā no situācijas finanšu tirgū. Trešdienās notiek valsts vērtspapīru konkurējošās daudzscenu izsoles un ceturdienās – nekonkurējošās fiksētās likmes izsoles.

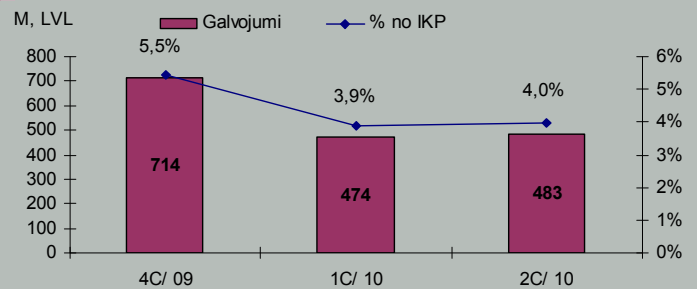
VALSTS GALVOJUMI

Valsts galvojumi 2010.gadā



M, LVL	Plānotais 2010	Projekta stadija
Studiju un studējošo kreditēšana	29,6	0,3 milj. izsniegti
Hipotēku un zemes banka	71,0	nav izsniegts
Parex banka	71,0	nav izsniegts
Kopā	171,6	

Valsts galvoto aizdevumu atlikums perioda beigās

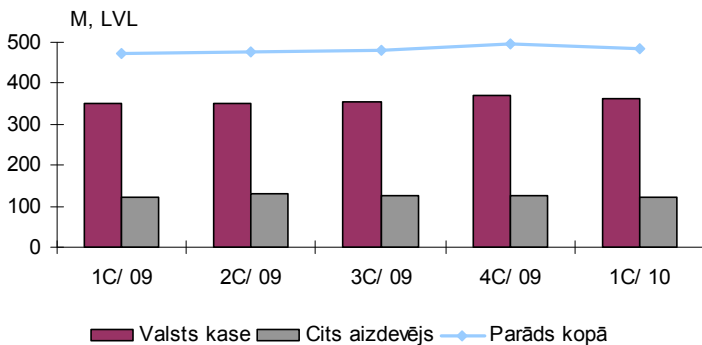


2010.g. IKP prognoze: LVL 12 214 M (Finanšu ministrijas prognoze)

Piezīme: Galvojums Ziemeļu Investīciju bankai LVL 70 milj. apmērā tika izbeigts 30.03.2010.

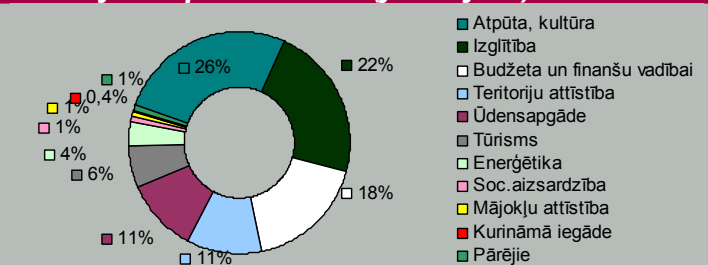
PAŠVALDĪBU AIZŅĒMUMI

Pašvaldību parāds



Aizdevējs	Valsts kase	Cits aizdevējs	Parāds kopā
2010.gada jūnija beigās	363	140	503

Valsts budžeta aizdevumu pašvaldībām izlietojums pa nozarēm (jan. - jūn.)



Saskaņā ar likumu „Par valsts budžetu 2010.gadam” Valsts kase pašvaldībām var izsniegt aizdevumus tikai ES projektu līdzfinansējumam un pašvaldību finanšu stabilizācijai, infrastruktūras projektiem, kuros pašvaldības ieguldījums nav mazāks par 90% no kopējām izmaksām, valsts budžeta līdzfinansētiem investīciju projektiem, kā arī apkures sezonas nodrošināšanai, kurināmā iegādei. Papildus var tikt izsniegti aizdevumi 2009.gadā noslēgto līgumu pārejošo projektu realizācijai.

	M, LVL
Likumā noteiktais pašvaldību aizņēmumu palielinājums 2010.gadā	65,0
Kopējais plānotais izmaksu apjoms pašvaldībām 2010.gadā	102,0
Veiktās izmaksas no Valsts kases un citām institūcijām (jan.-jūn.)	15,5
no Valsts kases	15,4
no citām institūcijām	0,1

PARAKSTĪŠANĀS UZ CETURKŠŅA BIĻETENU: Valsts kases mājas lapā: <http://www.kase.gov.lv>

KONTAKTI: Latvijas Republikas Valsts kase, Smilšu iela 1, Rīga, LV 1919, Latvija

e-pasts: kase@kase.gov.lv, mājas lapa: <http://www.kase.gov.lv>

Starptautiskās sadarbības departaments Ieva Zīlīte

Tel.: +371-67094343

Finanšu resursu departaments Ģirts Helmanis

Tel.: +371-67094317

NĀKAMĀIS BIĻETENS: Nākamais ceturkšņa biļetens būs pieejams Valsts kases mājas lapā 2010.gada 22.oktobrī.

SAISTĪBU ATRUNA: Skaitļu noapaļošanas rezultātā komponentu summa var atšķirties no kopsummas. “0” – rādītājs ir zem 0,5, bet lielāks par 0 vai arī aprēķina rezultāts ir 0. Publikācijā iekļautie dati ir rūpīgi apkopoti un atbilstoši uz konkrēto publicēšanas laiku, tomēr nevar izslēgt kļūdu rašanās iespēju. Publikācijā iekļautie dati turpmākajās publikācijās var tikt precizēti. Valsts kase neatbild par zaudējumiem, kas radušies publikācijas lietošanas rezultātā. Šo dokumentu nedrīkst pavairot, izplatīt komerciālos nolūkos vai kā citādi publicēt bez Valsts kases piekrišanas.