

## BIĻETENS ĪSUMĀ

- ♦ 25.februārī Valsts kase saņēma pirmo EK aizdevuma daļu 1 000M, EUR apmērā no paredzētā starptautiskā finanšu atbalsta 7,5 miljardu EUR apjomā.
- ♦ Budžeta<sup>1</sup> uzkrātais deficīts - -199 M, LVL / 283 M, EUR (jan.-mar.)
- ♦ Centrālās valdības parāds (nominālvērtībā) - 2 865 M, LVL / 4 077M, EUR (uz marta beigām)
- ♦ Valdības *neto* aizņemšanās (nominālvērtībā) - 177 M, LVL / 252 M, EUR (jan.-mar.)
- ♦ Valsts budžeta aizdevumu izmaksas pašvaldībām - 2,6 M, LVL / 3,7 M, EUR (jan.-mar.)
- ♦ 1.ceturksnī un aprīlī Latvijas Republikas kredītreitings mainīts vairākkārt, nosakot to BB+ līmenī ar negatīvu *outlook* gan no *Fitch*, gan no *S&P*, kā arī Japānas reitingu aģentūras *R&I*. Moody's mainījis Latvijas reitingu uz Baa3 (investīciju līmenis) ar negatīvu *outlook*.

## GALVENIE RĀDĪTĀJI

### Valsts konsolidētā budžeta\* izpilde

| Mēnesis                 | M, LVL |        |        |
|-------------------------|--------|--------|--------|
|                         | Jan 09 | Feb 09 | Mar 09 |
| Pārskata mēneša izpilde | 34     | -54    | -179   |
| Izpilde no gada sākuma  | 34     | -20    | -199   |

\* neieskaitot ziedojumus un dāvinājumus

### Centrālās valdības parāds

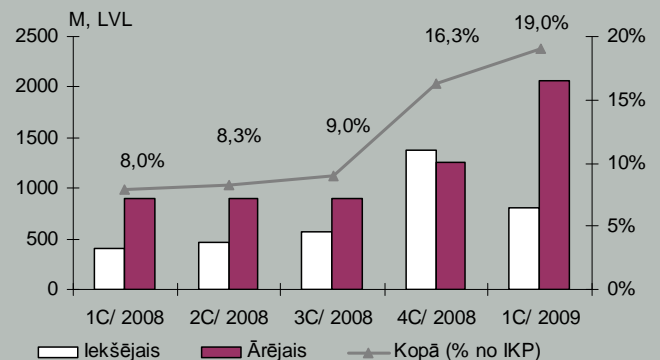
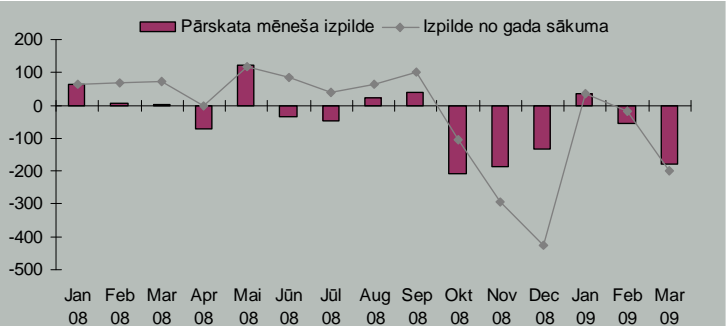
| Parāds<br>(M, LVL) | 1C/<br>2008 |      | 2C/<br>2008 |      | 3C/<br>2008 |      | 4C/<br>2008 |      | 1C/<br>2009 |      |
|--------------------|-------------|------|-------------|------|-------------|------|-------------|------|-------------|------|
|                    | %           | %    | %           | %    | %           | %    | %           | %    | %           |      |
| Iekšējais          | 398         | 31%  | 459         | 34%  | 576         | 39%  | 1380        | 52%  | 804         | 28%  |
| Ārējais            | 895         | 69%  | 892         | 66%  | 891         | 61%  | 1260        | 48%  | 2061        | 72%  |
| Kopā               | 1292        | 100% | 1350        | 100% | 1467        | 100% | 2640        | 100% | 2865        | 100% |

(nominālvērtībā)

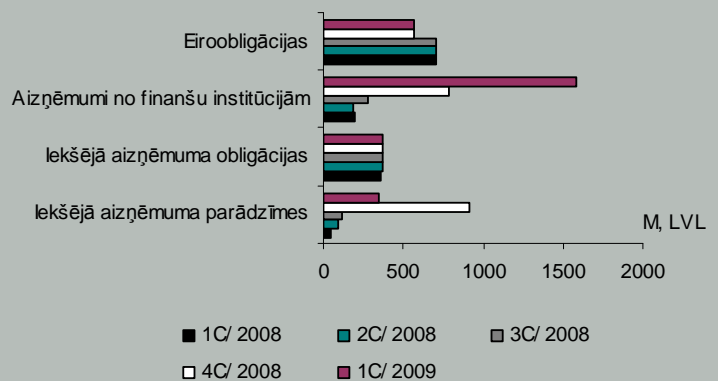
### Parāda struktūra pa instrumentu veidiem

| Instrumenti                       | M, LVL      |             |             |             |             |
|-----------------------------------|-------------|-------------|-------------|-------------|-------------|
|                                   | 1C/<br>2008 | 2C/<br>2008 | 3C/<br>2008 | 4C/<br>2008 | 1C/<br>2009 |
| Iekšējā aizņēmuma parādzīmes      | 42          | 92          | 118         | 915         | 349         |
| Iekšējā aizņēmuma obligācijas     | 355         | 366         | 373         | 373         | 371         |
| Aizņēmumi no finanšu institūcijām | 192         | 189         | 273         | 790         | 1 584       |
| Eiroobligācijas                   | 703         | 703         | 703         | 562         | 562         |
| Kopā                              | 1292        | 1 350       | 1 467       | 2 640       | 2 865       |

(nominālvērtībā)



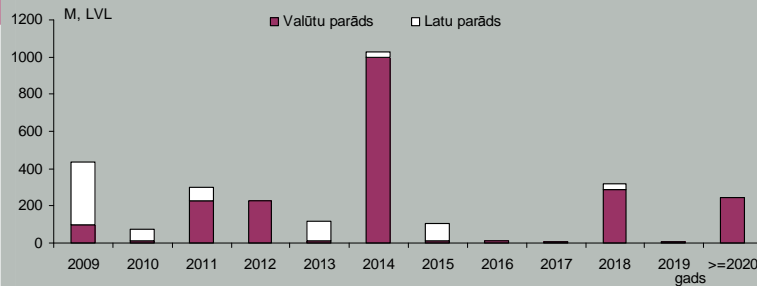
2009.g. IKP: LVL15 090.5M (likumā „Par valsts budžetu 2009.gadam”)



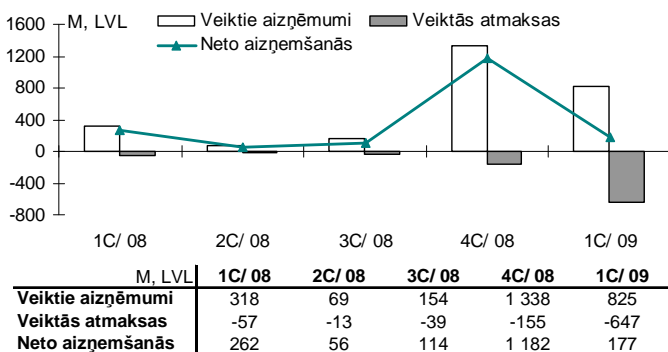
<sup>1</sup> Valsts konsolidētais budžets (neieskaitot ziedojumus un dāvinājumus)

### Parāda atmaksas profils

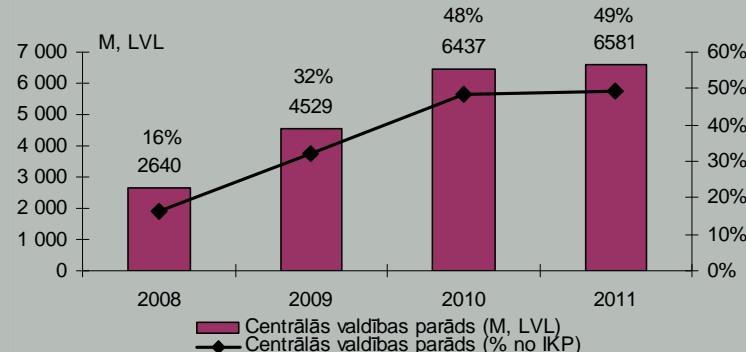
| Gads                               | 09  | 10 | 11  | 12  | 13  | 14  | 15 | 16 | 17 | 18  | 19 | >=20 |
|------------------------------------|-----|----|-----|-----|-----|-----|----|----|----|-----|----|------|
| Latu parāds (M, LVL) tai skaitā:   | 335 | 59 | 76  | 0   | 100 | 29  | 88 | 0  | 0  | 28  | 4  | 0    |
| 3 m. parādzīmes                    |     |    |     |     |     |     |    |    |    |     |    |      |
| 6 m. parādzīmes                    | 10x |    |     |     |     |     |    |    |    |     |    |      |
| 1 g. parādzīmes                    | 7x  | 3x |     |     |     |     |    |    |    |     |    |      |
| 5 g. obligācijas                   |     | x  | x   |     |     |     |    |    |    |     |    |      |
| 10 g. obligācijas                  |     |    |     |     | x   | x   | x  |    |    |     |    |      |
| 11 g. obligācijas                  |     |    |     |     |     |     |    |    |    | x   | x  |      |
| Valūtu parāds (M, LVL) tai skaitā: | 97  | 14 | 225 | 226 | 15  | 998 | 13 | 12 | 7  | 287 | 5  | 246  |
| 10 g. Euroobligācijas              |     |    |     |     |     | x   |    |    |    | x   |    |      |



### Neto aizņemšanās



### Centrālās valdības parāda prognoze

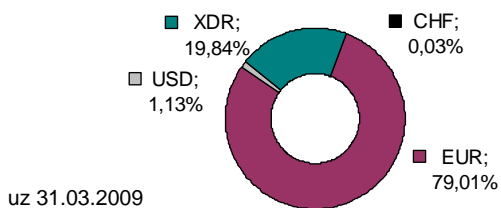


## ĀRĒJO AIZŅĒMUMU VADĪBA

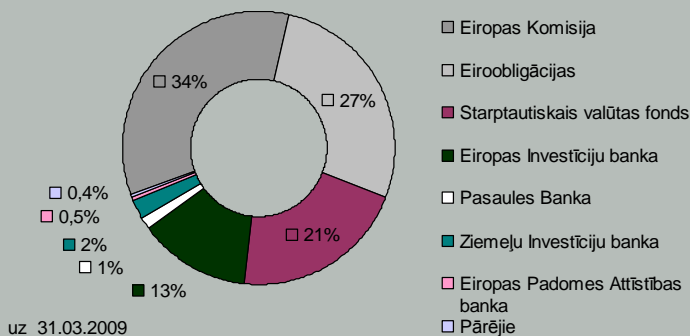
### Ārējie aizņēmumi

| M, LVL                   | 1C/08 | 2C/08 | 3C/08 | 4C/08 | 1C/09 |
|--------------------------|-------|-------|-------|-------|-------|
| Veiktie ārējie aizņēmumi | 281   | 0     | 0     | 520   | 756   |

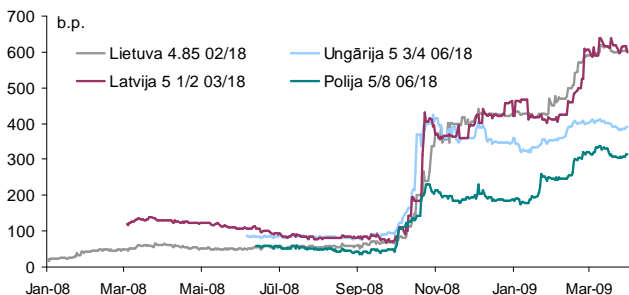
### Ārvalstu valūtu parāds pa valūtām



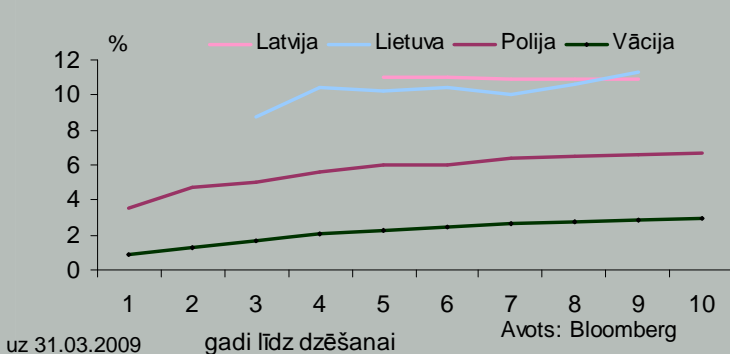
### Ārējā parāda struktūra pa instrumentu veidiem un aizdevējiem



### Euroobligāciju uzcenojums virs EUR Swap likmēm



### Latvijas, Lietuvas, Polijas emitēto euroobligāciju un Vācijas valsts vērtspapīru peļņas liknes



## IEKŠĒJO AIZŅĒMUMU VADĪBA

### Valsts iekšējā aizņēmuma vērtspapīri

| Vērtspapīri | 1C/ 2008 | 2C/ 2008 | 3C/ 2008 | Q4/ 2008 | 1C/ 2009 | M, LVL |
|-------------|----------|----------|----------|----------|----------|--------|
| 3 mēnešu    | 0        | 0        | 0        | 15       | 0        |        |
| 6 mēnešu    | 6        | 30       | 33       | 336      | 166      |        |
| 1 gada      | 36       | 63       | 84       | 564      | 183      |        |
| 2 gadu      | 2        | 2        | 2        | 2        | 0        |        |
| 5 gadu      | 122      | 122      | 125      | 125      | 125      |        |
| 10 gadu     | 214      | 214      | 214      | 214      | 214      |        |
| 11 gadu     | 17       | 28       | 32       | 32       | 32       |        |
| Kopā        | 397      | 458      | 491      | 1288     | 721      |        |

### Izsoļu rezultāti 2009.gada 1.ceturksnī

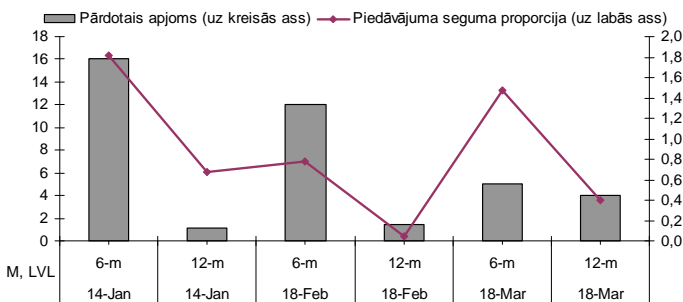
| 6 m.      | 6 m. RIGIBID likme* | starpība (b.p.) |        |
|-----------|---------------------|-----------------|--------|
| 14-Jan-09 | 9,28                | 7,700           | -158,0 |
| 18-Feb-09 | 8,54                | 7,000           | -154,0 |
| 18-Mar-09 | 9,40                | 8,090           | -131,0 |

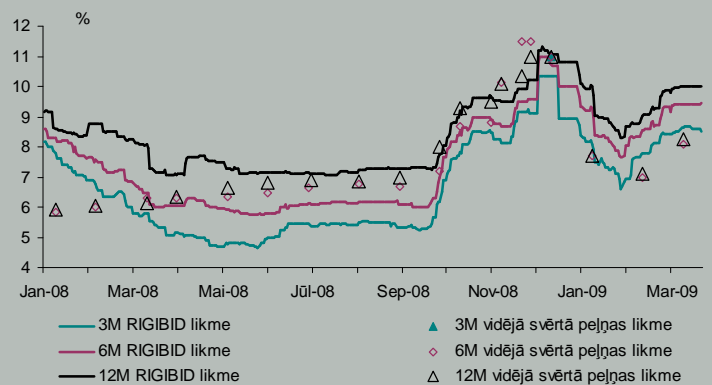
| 1 g.      | 1 g. RIGIBID likme* | starpība (b.p.) |        |
|-----------|---------------------|-----------------|--------|
| 14-Jan-09 | 10,00               | 7,700           | -230,0 |
| 18-Feb-09 | 9,04                | 7,120           | -192,0 |
| 18-Mar-09 | 10,00               | 8,275           | -172,5 |

\*vidējā svērtā sākotnējās izvietojšanas peļņas likme

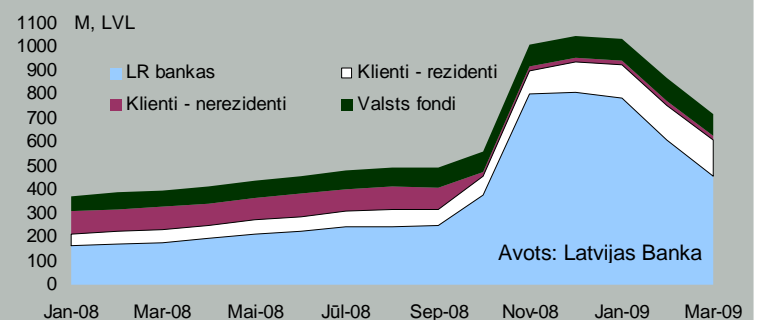
### Valsts vērtspapīru sākotnējās tirdzniecības aktivitāte konkurējošās daudzscenu izsolēs š.g. 1.ceturksnī



### 3, 6 un 12 mēnešu parādzīmju peļņas likmes un attiecīgās RIGIBID likmes



### Valsts iekšējā aizņēmuma vērtspapīru investoru struktūra otrreizējā tirgū (nerezidenti ~ 2%)



## PARĀDA PORTFEĻA VADĪBA

### Parāda vadības stratēģijas rādītāji

| RĀDĪTĀJI   | RĀDĪTĀJI 31.12.2008          | RĀDĪTĀJI 31.03.2009              | STRATĒGIJA                         |
|--|------------------------------|----------------------------------|------------------------------------|
| Latu parāda īpatsvars  | 40%                          | 25%                              | >= 25%*                            |
| Dzēšanas profils (%)   | < 1 gads: 39%, < 3 gadi: 52% | < 1 gads: 17,3%, < 3 gadi: 30,1% | < 1 gads: <= 25%, < 3 gadi: <= 50% |
| Fiksēto likmju īpatsvars   | 40,2%                        | 68,3%                            | >= 60%**                           |
| Procentu likmju vidējais svērtais fiksētais periods - duration (gados) | 2,39                         | 3,57                             | 3,35 (+/- 0,35)                    |
| Valūtu kompozīcija tīrajam valūtu parādam                              | EUR 99,7%                    | EUR 99,7%                        | EUR 100% +/- 5%                    |

\* Ja pusgada laikā Valsts kases rīkotajās valsts iekšējā aizņēmuma vidēja un ilgtermiņa vērtspapīru sākotnējā izvietojuma izsolēs piedāvāto vidējo svērto ienesīguma likmju uzcenojums ir mazāks par 100 bāzes punktiem virs aizņemšanās iespēju EUR valūtā līmeņa, minimālais latu parāda īpatsvars ne vēlāk kā viena gada laikā ir jānodrošina vismaz 35% līmenī.

\*\* Parāds ar fiksētu procentu likmi ar dzēšanas termiņu, kas ir ilgāks par vienu gadu.

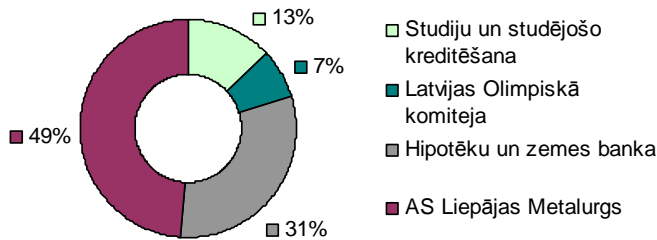
### Plānotās valsts iekšējā aizņēmuma vērtspapīru izsoles

Valsts kase valsts vērtspapīru izsolēs iekšējā tirgū plāno piesaistīt 300 miljonus latu 2009.g. 2. un 3.ceturksnī. Iekšējā aizņēmuma vērtspapīru izsoles tiek organizētas vismaz vienreiz mēnesī, piedāvājot vērtspapīrus ar dažādiem dzēšanas termiņiem – sākot no 1 mēneša līdz 5 gadiem. Ziņas par paredzamajām izsolēm tiek publicētas ne vēlāk kā vienu nedēļu pirms kārtējam valsts vērtspapīru izsolēm. Trešdienās notiek valsts vērtspapīru konkurējošās daudzscenu izsoles un ceturdienās – nekonkurējošās fiksētās likmes apjoma izsoles.

## VALSTS GALVOJUMI

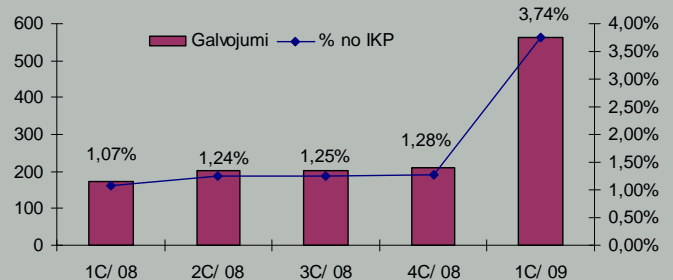
### Valsts galvojumi

#### Plānotie galvojumi 2009.gadā



|                                  | M, LVL | Plānotais 2009 | Projekta stadija      |
|----------------------------------|--------|----------------|-----------------------|
| Studiju un studējošo kreditēšana | 29,6   | 29,6           | izsniegti 1,25 M, LVL |
| Latvijas Olimpiskā komiteja      | 16,7   | 16,7           | nav uzsākts           |
| Hipotēku un zemes banka          | 71,0   | 71,0           | izsniegšanas procesā  |
| AS Liepājas Metalurģis           | 112,0  | 112,0          | nav uzsākts           |
| Kopā                             | 229,3  | 229,3          |                       |

### Valsts galvoto aizdevumu atlikums perioda beigās

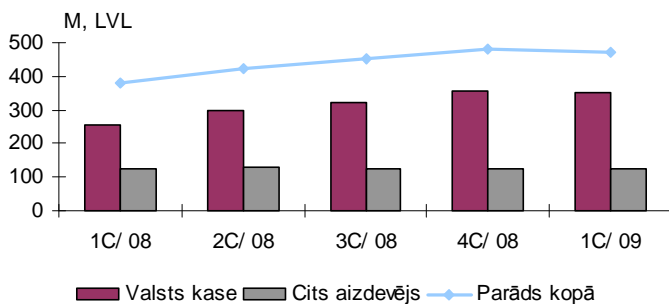


2009.g. IKP: LVL15 090.5M (likumā „Par valsts budžetu 2009.gadam”)

| Marts, 2009                       | M, LVL | M, EUR |
|-----------------------------------|--------|--------|
| Valsts galvoto aizdevumu atlikums | 564    | 802    |

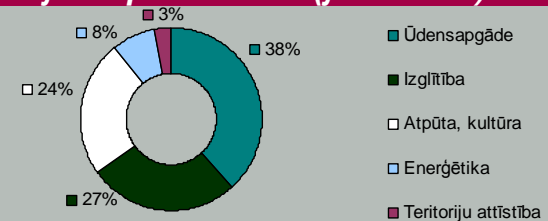
## PAŠVALDĪBU AIZŅĒMUMI

### Pašvaldību parāds



|                        | M, LVL      |                |             |
|------------------------|-------------|----------------|-------------|
| Aizdevējs              | Valsts kase | Cits aizdevējs | Parāds kopā |
| 2009.gada marta beigās | 349,8       | 122,7          | 472,5       |

### Valsts budžeta aizdevumu pašvaldībām izlietojums pa nozarēm (jan. - mar.)



Saskaņā ar likumu „Par valsts budžetu 2009.gadam” Valsts kase pašvaldībām var izsniegt galvojumus tikai ES projektu līdzfinansējumam, kā arī pašvaldību finanšu stabilizācijai. Papildus var tikt izsniegti aizdevumi 2008.gadā noslēgto līgumu pārejošo projektu realizācijai.

|   | M, LVL |
|---|--------|
| Likumā noteiktais pašvaldību aizņēmumu kopējais palielinājums | 51     |
| Kopējais plānotais izmaksu apjoms pašvaldībām 2009.gadā       | 73,2   |
| Veiktās izmaksas (jan.-mar.)                                  | 2,6    |
| no Valsts kases   | 2,6    |
| no citām institūcijām   | 0,0    |

**PARAKSTĪŠANĀS UZ CETURKŠŅA BIĻETENU:** Valsts kases mājas lapā: <http://www.kase.gov.lv>

**KONTAKTI:** Latvijas Republikas Valsts kase, Smilšu iela 1, Rīga, LV 1919, Latvija

e-pasts: [kase@kase.gov.lv](mailto:kase@kase.gov.lv), mājas lapā: <http://www.kase.gov.lv>

Starptautiskās sadarbības departaments Ieva Zīlīte

Tel.: +371-67094343

Finanšu resursu departaments Ģirts Helmanis

Tel.: +371-67094317

**NĀKAMĀIS BIĻETENS:** Nākamais ceturkšņa biļetens būs pieejams Valsts kases mājas lapā 2009.gada 24.jūlijā.

**SAISTĪBU ATRUNA:** Skaitļu noapaļošanas rezultātā komponentu summa var atšķirties no kopsummas. “0” – rādītājs ir zem 0,5, bet lielāks par 0 vai arī aprēķina rezultāts ir 0. Publikācijā iekļautie dati ir rūpīgi apkopoti un atbilstoši uz konkrēto publicēšanas laiku, tomēr nevar izslēgt kļūdu rašanās iespēju. Publikācijā iekļautie dati turpmākajās publikācijās var tikt precizēti. Valsts kase neatbild par zaudējumiem, kas radušies publikācijas lietošanas rezultātā. Šo dokumentu nedrīkst pavairot, izplatīt komerciālos nolūkos vai kā citādi publicēt bez Valsts kases piekrišanas.