

BIĻETENS ĪSUMĀ

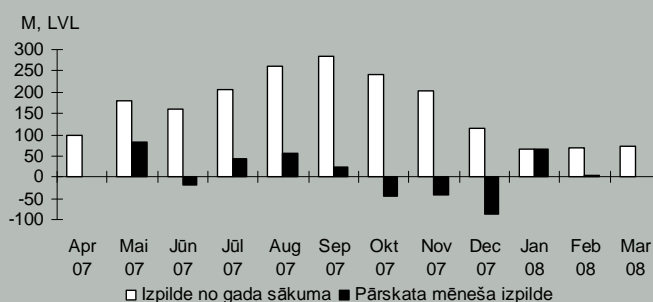
- ♦ 29.februārī tika izcētas Latvijas Republikas eiroobligācijas 400 miljonu EUR apmērā.
- ♦ Š.g. 1.ceturksnī tika turpinātas valsts vērtspapīru izsoles, katrā piedāvājot 6m un 1g parādzīmes un 5g un 11g obligācijas.
- ♦ Budžeta¹ uzkrātais pārpalikums - 72 M, LVL / 102 M, EUR (jan.-mar.)
- ♦ Centrālās valdības parāds (nominālvērtībā) - 1 292 M, LVL / 1 838 M, EUR (uz marta beigām)
- ♦ Veiktā valdības aizņemšanās (nominālvērtībā) - 318 M, LVL / 452 M, EUR (2008.g. 1.cet.)
- ♦ Valsts budžeta aizdevumu izmaksas pašvaldībām - 14 M, LVL / 20 M, EUR (jan.-mar.)
- ♦ Janvārī Fitch apstiprināja Latvijas kredītreitingu ilgtermiņa aizņēmumiem ārvalstu valūtā iepriekšējā līmenī - BBB+, mainot nākotnes vērtējumu (*outlook*) no stabila un negatīvu.

GALVENIE RĀDĪTĀJI

Valsts konsolidētā budžeta* izpilde

Mēnesis	Apr 07	Mai 07	Jūn 07	Jūl 07	Aug 07	Sep 07	Okt 07	Nov 07	Dec 07	Jan 08	Feb 08	Mar 08
Izpilde no gada sākuma	98	180	161	205	262	285	242	202	116	65	69	72
Pārskata mēneša izpilde	0	82	-19	44	57	23	-44	-40	-86	65	5	2

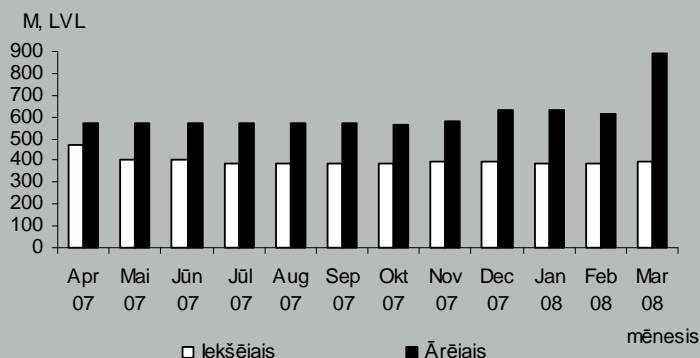
* neieskaitot ziedojumus un dāvinājumus



Centrālās valdības parāds

Parāds	2C/ 2007		3C/ 2007		4C/ 2007		1C/ 2008	
	M, LVL	%	M, LVL	%	M, LVL	%	M, LVL	%
Iekšējais	402	41%	388	41%	397	38%	398	31%
Ārējais	574	59%	570	59%	635	62%	895	69%
Kopā	977	100%	958	100%	1032	100%	1292	100%

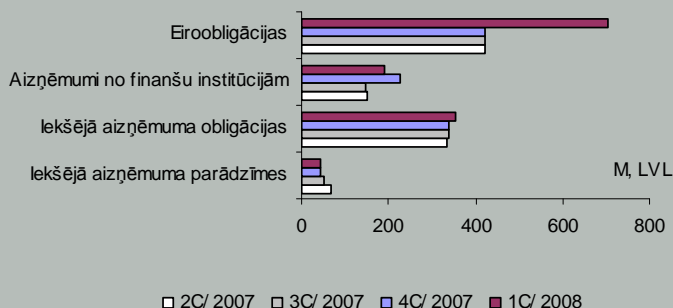
(nominālvērtībā)



Parāda struktūra pa instrumentu veidiem

Instrumenti	M, LVL			
	2C/ 2007	3C/ 2007	4C/ 2007	1C/ 2008
Iekšējā aizņēmuma parādzīmes	66	50	45	42
Iekšējā aizņēmuma obligācijas	336	338	338	355
Aizņēmumi no finanšu institūcijām	153	149	227	192
Eiroobligācijas	422	422	422	703
Kopā	977	958	1 032	1292

(nominālvērtībā)

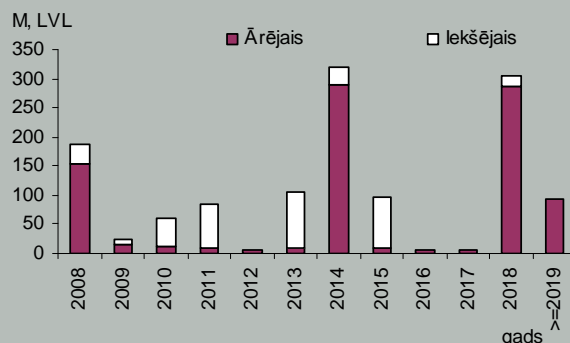


¹ Valsts konsolidētais budžets (neieskaitot ziedojumus un dāvinājumus)

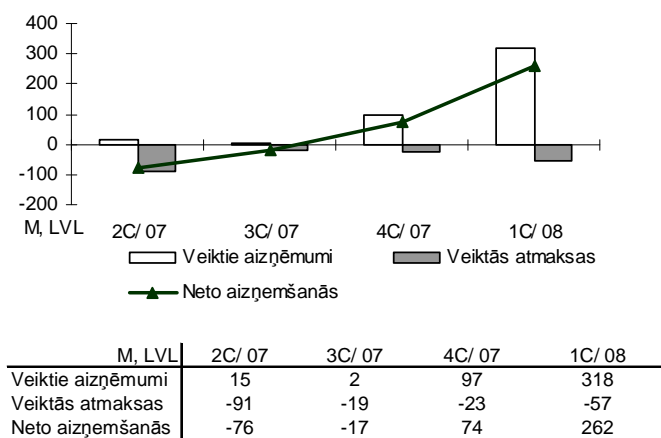
Parāda atmaksas profils

Gads	08	09	10	11	12	13	14	15	16	17	18	>=19
lekšējais parāds (M, LVL)	35	10	46	76	0	97	29	88	0	0	17	0
6 m. parādzīmes	x											
1 g. parādzīmes	xx	xx										
2 g. obligācijas		x										
5 g. obligācijas			x	x								
10 g. obligācijas						x	x	x				
11 g. obligācijas											x	

Gads	08	09	10	11	12	13	14	15	16	17	18	>=19
Ārējais parāds (M, LVL)	153	15	13	9	7	9	289	8	7	7	287	93
7 g. Eiroobligācijas	x											
10 g. Eiroobligācijas							x				x	



Neto aizņēmšanās*



* neieskaitot kredītliņijas

Centrālās valdības parāds



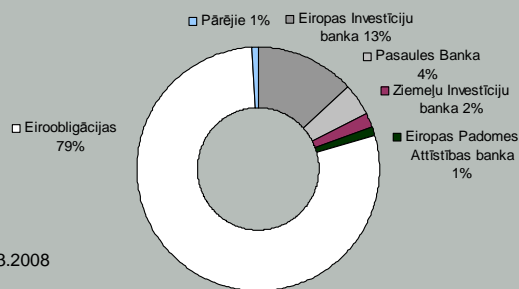
* prognoze

ĀRĒJO AIZŅĒMUMU VADĪBA

Ārējie aizņēmumi

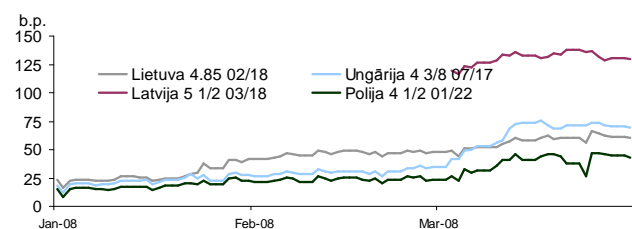
	2C/ 07	3C/ 07	4C/ 07	1C/ 08
Veiktie ārējie aizņēmumi (M, LVL)	0	0	70	280

Ārējā parāda struktūra pa instrumentu veidiem



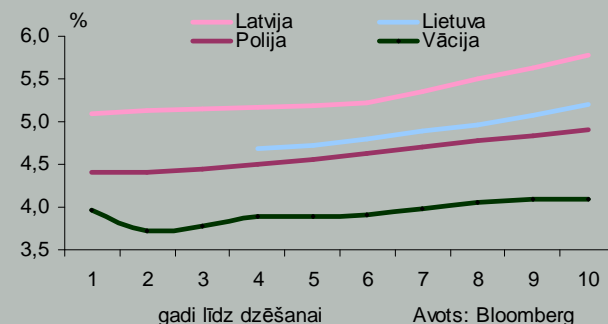
uz 31.03.2008

Eiroobligāciju uzcenojums virs EUR Swap likmēm



Avots: Bloomberg

Latvijas, Lietuvas, Polijas emitēto eiroobligāciju un Vācijas valsts vērtspapīru peļņas līkņu salīdzinājums (uz 31.03.2008)



Avots: Bloomberg

IEKŠĒJO AIZŅĒMUMU VADĪBA

Valsts iekšējā aizņēmuma vērtspapīri

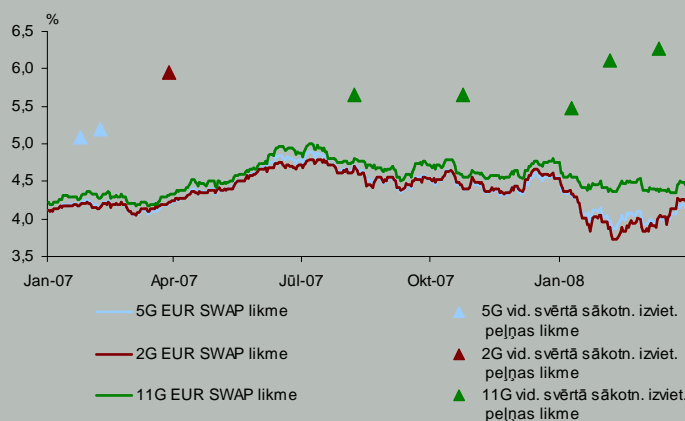
Vērtspapīri	2C/ 2007		3C/ 2007		4C/ 2007		1C/ 2008		M, LVL
	%	%	%	%	%	%	%		
6 mēnešu	16	4%	0	0%	0	0%	6	2%	
1 gada	49	12%	49	13%	45	12%	36	9%	
2 gadu	2	0%	2	1%	2	1%	2	1%	
5 gadu	120	30%	120	31%	120	31%	122	31%	
10 gadu	214	53%	214	55%	214	56%	214	54%	
11 gadu	0	0	2	1%	2	1%	17	4%	
Kopā	402		387		383		397		

Izsoļu rezultāti 2008.gadā

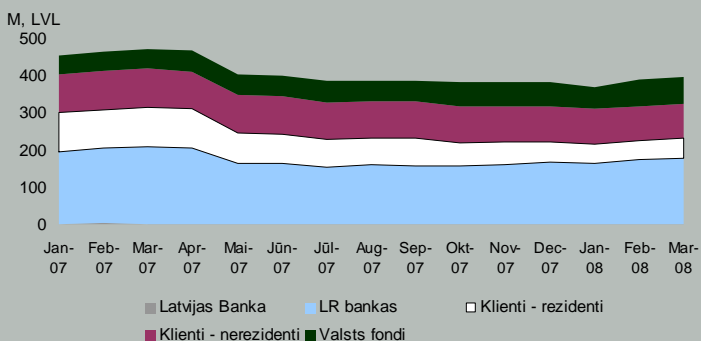
6 m.	RIGIBID	likme*	starpība (b.p.)	
9-Jan-08		8,28	5,811	-246,90
6-Feb-08		7,56	6,000	-156,00
12-Mar-08		6,47	6,301	-16,90
1g.	RIGIBID	likme*	starpība (b.p.)	
9-Jan-08		8,6	5,919	-268,10
6-Feb-08		8,77	6,050	-272,00
12-Mar-08		8,08	6,125	-195,50
11 g.	11 g. EUR SWAP	likme*	starpība (b.p.)	
9-Jan-08		4,550	5,481	93,1
6-Feb-08		4,395	6,109	171,45
12-Mar-08		4,369	6,275	190,6

*vidējā svērtā sākotnējās izvietojanas peļņas likme

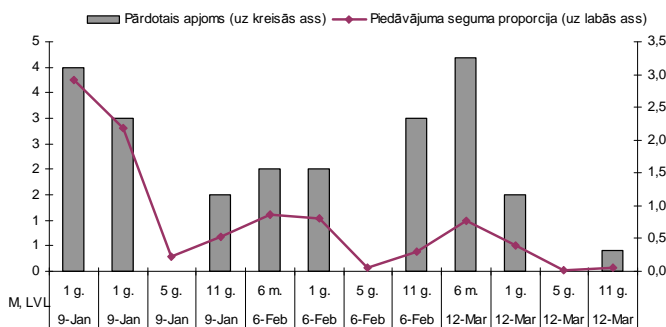
2, 5 un 11 gadu obligāciju peļņas likmes un attiecīgās EUR SWAP likmes



Valsts iekšējā aizņēmuma vērtspapīru investoru struktūra otrreizējā tirgū (nerezidenti ~ 23%)



Valsts vērtspapīru sākotnējās tirdzniecības aktivitāte konkurējošās daudzscenu izsolēs



PARĀDA PORTFEĻA VADĪBA

Stratēģija pilnībā ievērota

RĀDĪTĀJI	RĀDĪTĀJI 31.12.2007	RĀDĪTĀJI 31.03.2008	STRATĒGIJA
Latu parāda īpatsvars	37%	31%	> 25%*
Dzēšanas profils (%)	< 1 gadu < 3 gadiem	< 1 gadu < 3 gadiem	< 1 gadu < 3 gadiem
	22 30	15 21	< 25 < 50
Fiksēto likmju īpatsvars	60,2%	61,9%	60% - 70%
Procentu likmju vidējais svērtais fiksētais periods - duration (gados)	3,38	3,37	3,25 (+/- 0,25)
Valūtu kompozīcija tīrajam valūtu parādam	EUR 99,8%	EUR 100,5%	EUR 100% +/- 5%

* Ja pusgada laikā Valsts kases veiktajiem latu vidēja un ilgtermiņa aizņēmumiem valsts iekšējā aizņēmuma vērtspapīru tirgū ienesīguma likmju uzcelojums ir mazāks par 100 bāzes punktiem virs EUR etalona (attiecīgā termiņa EUR SWAP) likmēm, tad minimālais latu parāda īpatsvars ne vēlāk kā viena gada laikā ir jānodrošina vismaz 35% līmenī.

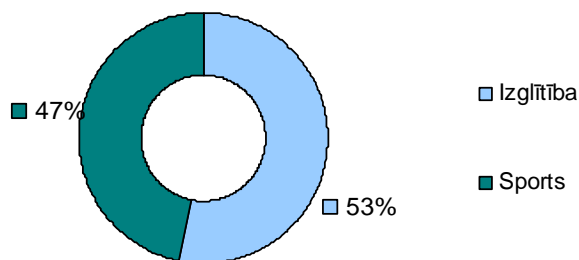
Plānotās valsts iekšējā aizņēmuma vērtspapīru izsoles

Informācija par turpmākajām izsolēm patlaban netiek piedāvāta kalendārā ceturkšņa ietvaros, bet ziņas par paredzamajām izsolēm tiek publicētas ne vēlāk kā vienu nedēļu pirms kārtējām valsts vērtspapīru izsolēm.

Trešdienās notiek valsts vērtspapīru konkurējošās daudzscenu izsoles un ceturdienās – nekonkurējošās fiksētās likmes apjoma izsoles.

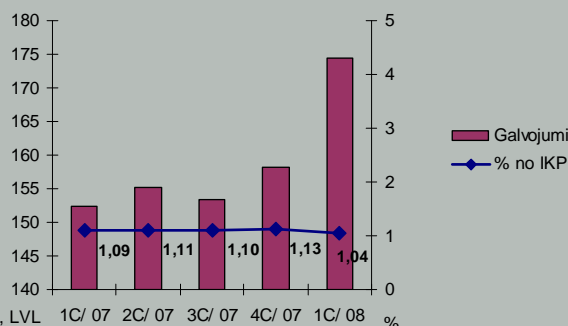
VALSTS GALVOJUMI

Valsts plānotie galvojumi 2008. gadā



M, LVL	Plānotais 2008	Projekta stadija
Izglītība	23,8	Plānots
Sports	21,3	Plānots
Kopā	45,1	

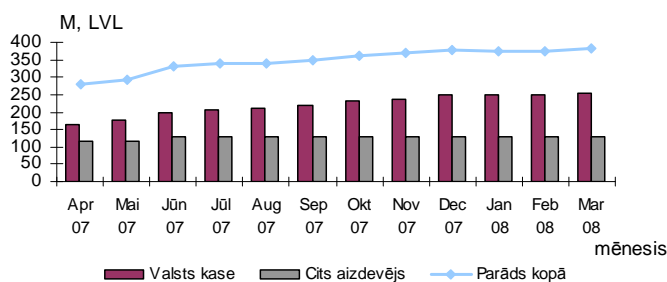
Valsts galvoto aizdevumu atlikums perioda beigās



Marts 2008	M, LVL	M, EUR
Valsts galvoto aizdevumu atlikums	174	248

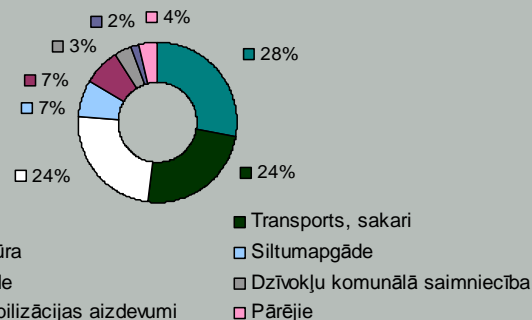
PAŠVALDĪBU AIZŅĒMUMI

Pašvaldību parāds



M, LVL	Aizdevējs	Valsts kase	Cits aizdevējs	Parāds kopā
2008.gada marta beigās		255	127	382

Valsts budžeta aizdevumu pašvaldībām izlietojums pa nozarēm (jan. - mar.)



M, LVL	Kopējais plānotais izmaksu apjoms pašvaldībām 2008.gadā
136,2	
Veiktās izmaksas (jan.-mar.)	13,9
no Valsts kases	13,9
no citām institūcijām	0

PARAKSTĪŠANĀS UZ CETURKŠŅA BIĻETENU: Valsts kases mājas lapā: <http://www.kase.gov.lv>

KONTAKTI: Latvijas Republikas Valsts kase, Smiļšu iela 1, Rīga, LV 1919, Latvija

e-pasts: kase@kase.gov, mājas lapā: <http://www.kase.gov.lv>

Starptautiskās sadarbības departaments Ieva Zīlīte

Finanšu resursu departaments Ģirts Helmanis

Finanšu risku vadības departaments Armands Tapiņš

Tel.: +371-(6)7094343

Tel.: +371-(6)7094317

Tel.: +371-(6)7094235

NĀKAMAIS APSKATS: Nākamais ceturkšņa apskats būs pieejams Valsts kases mājas lapā 2008. gada 21. jūlijā.

SAISTĪBU ATRUNA: Skaitļu noapaļošanas rezultātā komponentu summa var atšķirties no kopsummas. "0" – rādītājs ir zem 0,5, bet lielāks par 0 vai arī aprēķina rezultāts ir 0. Publikācijā iekļautie dati ir rūpīgi apkopoti un atbilstoši uz konkrēto publicēšanas laiku, tomēr nevar izslēgt kļūdu rašanās iespēju. Latvijas Republikas Valsts kase nenes nekādu atbildību par jebkādiem zaudējumiem, kas radušies publikācijas lietošanas rezultātā, neskatoties uz to, vai tie ir kļūdu vai neatbilstošas materiāla lietošanas dēļ, vai citu iemeslu dēļ.