

Skaidrojums pārskatam par valsts konsolidētā kopbudžeta izpildi

Vispārējie principi

Pārskatā par valsts konsolidētā kopbudžeta izpildi uzrāda valsts budžeta un pašvaldību budžetu izpildi 2011.gadā. Tajā ir apkopoti pārskata gada ieņēmumi, izdevumi, kā arī finansēšana. Šo pārskatu sagatavo pēc naudas plūsmas principa.

Pārskatu par valsts konsolidētā kopbudžeta izpildi (turpmāk – pārskats) veido, konsolidējot valsts un pašvaldību budžetu izpildes pārskatus. Konsolidāciju veic summējot visus pārskatos uzrādītos rādītājus un izslēdzot savstarpējos darījumus, ievērojot mazākuma principu – izslēdzot savstarpēji ekonomiski atbilstošo pozīciju mazākās vērtības.

Konsolidācija

Valsts budžeta izpildes pārskatā ir iekļauti valsts budžeta iestāžu, no valsts budžeta daļēji finansētu atvasinātu publisku personu un budžeta nefinansētu iestāžu budžeta izpildes pārskati.

Pašvaldību budžeta izpildes pārskatā ir iekļauti pašvaldību budžeta iestāžu un kopīgo iestāžu budžeta izpildes pārskati.

Konsolidētajā kopbudžeta izpildē iekļauj katras ministrijas vai centrālās valsts iestādes, vai pašvaldības iesniegto budžeta izpildes pārskatu.

Pārskatā konsolidētas šādas budžeta izpildes pozīcijas:

Ieņēmumi/ izdevumi – Ls 487 266 333 vērtībā:

- **Komandējumi un dienesta braucieni** (izdevumu ekonomiskās klasifikācijas kods (turpmāk – EKK) 2100, ieņēmumu kods 12.3.0.0- **Ls 126**, t.sk.:

Centrālās vēlēšanu komisijas	99.00.	Līdzekļi neparedzētajiem gadījumiem	126
------------------------------	--------	-------------------------------------	-----

- **Pakalpojumi** (izdevumu ekonomiskās klasifikācijas kods (turpmāk – EKK) 2200, ieņēmumu kodu 8.4.0.0.; 8.5.0.0.; 12.3.0.0.; 19.2.0.0., 19.5.0.0., 21.3.0.0. un 21.4.0.0.) **Ls 707 124 vērtībā**, t.sk.:

Centrālās vēlēšanu komisijas	99.00.	Līdzekļi neparedzētiem gadījumiem	26 419
------------------------------	--------	-----------------------------------	--------

Pašvaldību	x	maksājumi valsts budžeta iestādei	26 108
	x	procentu maksājumi un apkalpošanas maksa par aizņēmumiem no Valsts kases	654 597

- **Krājumi, materiāli, energoresursi, preces, biroja preces un inventārs, ko neuzskaita kodā 5000** (izdevumu ekonomiskās klasifikācijas kods (turpmāk – EKK) 2300, ieņēmumu kodu 19.2.0.0., 21.3.0.0. un 21.4.0.0.) **Ls 44 322 vērtībā**, t.sk.:

Centrālās vēlēšanu komisijas	99.00.	Līdzekļi neparedzētiem gadījumiem	2 322
------------------------------	--------	-----------------------------------	-------

Pašvaldību	x	maksājumi valsts budžeta iestādei	42 000
------------	---	-----------------------------------	--------

- **Procentu maksājumi iekšzemes kredītiestādēm** (izdevumu 4200, ieņēmumu kodu 8.4.0.0., 8.5.0.0.) – **Ls 85 120 vērtībā**.

- **Pārējie procentu maksājumi** (izdevumu EKK 4300, ieņēmumu kodi 8.4.0.0., 8.5.0.0., 8.6.0.0.) – **Ls 16 545 905 vērtībā.**
- **Subsīdijas un dotācijas komersantiem, biedrībām un nodibinājumiem, izņemot lauksaimniecības ražošanu** (izdevumu EKK 3200; ieņēmumu kods 21.3.0.0.) – **Ls 3 674 vērtībā, t.sk.:**

Vides aizsardzības un reģionālās attīstības ministrijas	x	maksājumi pašvaldībai	3 674
---------------------------------------------------------	---	-----------------------	-------

- **Pašvaldību budžetu uzturēšanās izdevumu transferti** (izdevumu EKK 7200, ieņēmumu kodi 19.5.0.0., 21.1.0.0., 21.2.0.0., 21.3.0.0., 21.4.0.0.) – **Ls 2 166 577 vērtībā, t.sk.:**

Pašvaldību	x	maksājumi valsts budžeta iestādei	2 166 577
------------	---	-----------------------------------	-----------

- **Valsts budžeta mērķdotācijas uzturēšanas izdevumiem pašvaldībām** (izdevumu EKK 7300; ieņēmumu kodi 18.6.0.0., 18.7.0.0., 18.8.0.0., 18.9.0.0.) – **Ls 282 387 064 vērtībā, no šādām valsts budžeta programmām/apakšprogrammām:**

Sabiedrības integrācijas fonda	63.06.	Eiropas Sociālā fonda (ESF) projektu un pasākumu īstenošana (2007-2013)	284 002
Finanšu ministrijas	62.06.	Eiropas Reģionālās attīstības fonda (ERAF) finansētie pašvaldību un atklāto konkursu projekti (2007-2013)	93 404
Finanšu ministrijas	71.06.	Eiropas Ekonomikas zonas finanšu instrumenta un Norvēģijas valdības divpusējā finanšu instrumenta finansējums projektu īstenošanai	482 929
Satiksmes ministrijas	23.04.	Mērķdotācijas pašvaldību autoceļiem (ielām)	20 365 411
Satiksmes ministrijas	31.06.	Dotācija zaudējumu segšanai sabiedriskā transporta pakalpojumu sniedzējiem	1 835 036
Satiksmes ministrijas	31.07.	Sociālās drošības tīkla stratēģijas pasākumu īstenošana	3 113 213
Satiksmes ministrijas	99.00.	Līdzekļu neparedzētiem gadījumiem izlietojums	3 893 975
Labklājības ministrijas	05.65.	Sociālās drošības tīkla stratēģijas pasākumu īstenošana	12 622 658
Labklājības ministrijas	63.06.	Eiropas Sociālā fonda (ESF) īstenotie projekti labklājības nozarē (2007-2013)	19 990 291
Labklājības ministrijas	99.00.	Līdzekļu neparedzētiem gadījumiem izlietojums	2 450 821
Labklājības ministrijas	04.02.	Nodarbinātības speciālais budžets	230 010
Vides aizsardzības un reģionālās attīstības ministrijas	30.00.	Pašvaldību attīstības nacionālie atbalsta instrumenti	351 179
Kultūras ministrijas	63.07.	Eiropas Sociālā fonda (ESF) projektu un pasākumu īstenošana (2007–2013) sabiedrības integrācijas jomā	76 910
Valsts pamatbudžeta mērķdotācijas pašvaldībām	01.00.	Mērķdotācijas izglītības pasākumiem	51 429 581
Valsts pamatbudžeta mērķdotācijas pašvaldībām	05.00.	Mērķdotācijas pašvaldībām - pašvaldību izglītības iestāžu pedagogu darba samaksai un valsts sociālās apdrošināšanas obligātajām iemaksām	152 843 644
Valsts pamatbudžeta mērķdotācijas pašvaldībām	10.00.	Mērķdotācijas pašvaldībām - pašvaldību izglītības iestādēs piecgadīgo un sešgadīgo bērnu apmācībā nodarbināto pedagogu darba samaksai un valsts sociālās apdrošināšanas obligātajām iemaksām	12 324 000

- **dotācijas pašvaldību budžetiem** (izdevumu EKK 7400; ieņēmumu kodi 18.6.0.0., 18.7.0.0., 18.8.0.0., 18.9.0.0., 21.3.0.0.) – **Ls 82 261 018 vērtībā, t.sk.:**

Aizsardzības ministrijas	30.00.	Valsts aizsardzības politikas realizācija	11 968
Ekonomikas ministrijas	62.06.	Eiropas Reģionālās attīstības fonda (ERAF) projekti (2007-2013)	60 053
	71.06.	Eiropas Ekonomikas zonas finanšu instrumenta un Norvēģijas valdības divpusējā finanšu instrumenta finansētie projekti	183 461
Iekšlietu ministrijas	69.06.	3.mērķa "Eiropas teritoriālā sadarbība" pārrobežu sadarbības programmu, projektu un pasākumu īstenošana (2007-2013)	14 141
Izglītības un zinātnes ministrijas	02.01.	2011.g/ Profesionālās izglītības programmu īstenošana	50 545
	02.03.	Mērķdotācijas Mālpils novadam Mālpils profesionālās vidusskolas uzturēšanai	130 000
	06.05.	Jaunatnes politikas valsts programma	50 070
	06.16.	Izglītības sistēmas vadības nodrošināšana	31 956
	09.19.	Dotācija / Mērķdotācija pašvaldību izglītības iestāžu profesionālās ievirzes sporta izglītības programmu pedagogu darba samaksai un valsts sociālās apdrošināšanas obligātajām iemaksām	3 220 677
	10.00.	Dotācijas brīvpusdienu nodrošināšanai 1. klases izglītojamiem	2 264 018
	42.04.	Sociālās drošības tīkla stratēģijas pasākumu īstenošana - pirmskolas un sākumskolas mācību satura pilnveide	510 000
	63.06.	Eiropas Sociālā fonda (ESF) projekti (2007-2013)	5 498 591
	63.07.	Atmaksas un avansi pašvaldībām vai citiem struktūrfondu finansējuma saņēmējiem par Eiropas Sociālā fonda (ESF) projektu īstenošanu (2007-2013)	1 486 195
	70.07.	Eiropas Savienības Rīcības programmas mūžizglītības jomā 2007.-2013.gadam un Eiropas Savienības augstākās izglītības sadarbības programmas Tempus un Erasmus Mundus	1 221 746
Zemkopības ministrijas	25.02.	Zivju fonds	101 076
	64.06.	Izdevumi Eiropas Lauksaimniecības garantiju fonda (ELGF) projektu un pasākumu īstenošanai (2007-2013)	2 225 559
	65.06.	Maksājumu iestādes izdevumi Eiropas Lauksaimniecības fonda lauku attīstībai (ELFLA) projektu un pasākumu īstenošanai (2007-2013)	15 003 971
	66.06.	Maksājumu iestādes izdevumi Eiropas Zivsaimniecības fonda (EZF) projektu un pasākumu īstenošanai (2007-2013)	156 707
	69.06.	Izdevumi 3.mērķa "Eiropas teritoriālā sadarbība" pārrobežu sadarbības programmu, projektu un pasākumu īstenošanai	3 611
Labklājības ministrijas	05.01.	Sociālās rehabilitācijas valsts programmas	721 486
	22.02.	Valsts programmas bērnu un ģimenes stāvokļa uzlabošanai	50 402
Vides aizsardzības un reģionālās attīstības ministrijas	27.02.	Klimata pārmaiņu finanšu instrumenta projekti	14 357 307
	29.00.	Sociālās drošības tīkla stratēģijas pasākumu īstenošana	479 577
	30.00.	Pašvaldību attīstības nacionālie atbalsta instrumenti	202 639
	61.07.	Kohēzijas fonda projekti (2007-2013)	4 174 020
	62.06.	Eiropas Reģionālās attīstības fonda (ERAF) projekti (2007-2013)	477 609

	63.06.	Eiropas Sociālā fonda (ESF) projekti (2007-2013)	877 787
	69.07.	Pārrobežu sadarbības programmu nodrošināšana, projekti un pasākumi (2007-2013)	2 271 231
	71.06.	Eiropas Ekonomikas zonas finanšu instrumenta un Norvēģijas valdības divpusējā finanšu instrumenta finansētie projekti	406 953
	99.00.	Līdzekļu neparedzētiem gadījumiem izlietojums	1 444 756
	x	Maksājumi pašvaldībām	442 748
Kultūras ministrijas	20.00.	Kultūrizglītība	7 593 143
	21.00.	Kultūras mantojums	85 355
	22.01.	Valsts kultūrkapitāla fonds	116 401
	67.06.	Eiropas Kopienas iniciatīvas projektu un pasākumu īstenošana	3 488
Veselības ministrijas	33.01.	Ārstniecība	746 085
	33.13.	Sociālās drošības tīkla stratēģijas pasākumu īstenošana	109 000
Valsts pamatbudžeta dotācijas pašvaldībām	01.00.	Dotācija pašvaldību finanšu izlīdzināšanas fondam	15 476 686

- **Valsts budžeta kapitālo izdevumu transferti** (izdevumu EKK 9100; ieņēmumu kodī 18.6.0.0., 18.7.0.0., 18.8.0.0.) – **Ls 43 291 736 vērtībā, t.sk.:**

Aizsardzības ministrijas	30.00.	Valsts aizsardzības politikas realizācija	4 100
	73.07.	NATO investīciju projekti	39 437
Ekonomikas ministrijas	62.06.	Eiropas Reģionālās attīstības fonda (ERAF) projekti (2007-2013)	1 931 001
Izglītības un zinātnes ministrijas	01.06.	Mācību literatūras iegāde ES dalībvalstu valodu apguves uzsākšanai no 1.klases un Latvijas vēstures mācību priekšmeta ieviešanai ar 2011.gada 1.septembri	250 000
	01.14.	Mācību literatūras iegāde	157 188
	62.07.	Atmaksas un avansi pašvaldībām vai citiem struktūrfondu finansējuma saņēmējiem par Eiropas Reģionālās attīstības fonda (ERAF) projektu īstenošanu (2007-2013)	8 552 886
Vides aizsardzības un reģionālās attīstības ministrijas	29.00.	Sociālās drošības tīkla stratēģijas pasākumu īstenošana	101 785
	62.06.	Eiropas Reģionālās attīstības fonda (ERAF) projekti un pasākumi (2007-2013)	32 255 339

- **Pašvaldību budžetu transferti kapitālajiem izdevumiem no pamatbudžeta uz pamatbudžetu** (izdevumu EKK 9300, ieņēmumu kodī 19.5.0.0., 12.3.0.0., 21.4.0.0.) – maksājumi valsts budžeta iestādei – **Ls 3 124 541 vērtībā.**

- **Valsts budžeta mērķdotācijas kapitālajiem izdevumiem pašvaldībām** (izdevumu EKK 9500; ieņēmumu kodī 18.6.0.0., 18.7.0.0., 18.8.0.0. – **Ls 56 649 126 vērtībā, t.sk.:**

Finanšu ministrijas	62.06.	Eiropas Reģionālās attīstības fonda (ERAF) finansētie pašvaldību un atklāto konkursu projekti (2007-2013)	20 240 709
	71.06.	Eiropas Ekonomikas zonas finanšu instrumenta un Norvēģijas valdības divpusējā finanšu instrumenta finansējums projektu īstenošanai	2 711 263
Satiksmes ministrijas	60.06.	Transeiropas tīklu kopējās intereses projekti	1 307 960
	61.09	Kohēzijas fonda (KF) finansētie ierobežotās atlases projekti (2007 - 2013)	10 890 149

Finansēšana (kods F40 01 00 00/ F40 02 00 00) – **Ls 33 603 611** vērtībā aizdevumi/ aizņēmumi starp valsts un pašvaldību budžetiem.

2011.gada 31.decembrī Fondēto pensiju shēmas līdzekļi pārskatā uzrādīti **Ls 65 671 024** vērtībā.

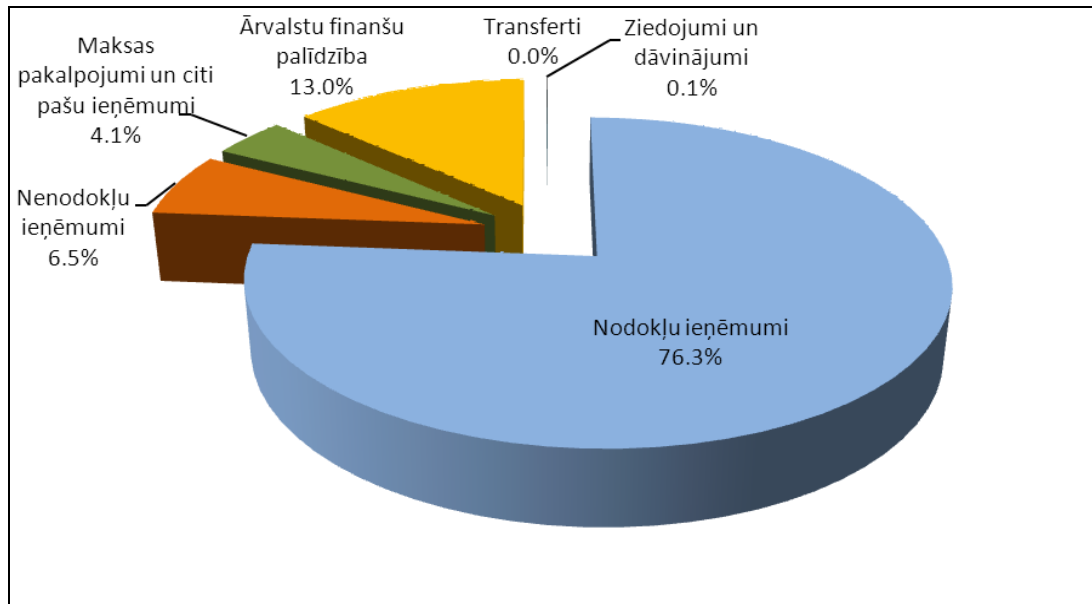
Konsolidētā kopbudžeta izpilde

Ieņēmumi

2011.gadā kopbudžeta ieņēmumi sasniedza 5 085,5 milj. latu, kas salīdzinājumā ar 2010.gada ieņēmumiem ir par 481,6 milj. latu jeb 10,5% vairāk.

Kopbudžeta ieņēmumu struktūrā pārsvarā ir nodokļu ieņēmumi – 76,3%, pārējie ieņēmumi ir 23,7% apjomā.

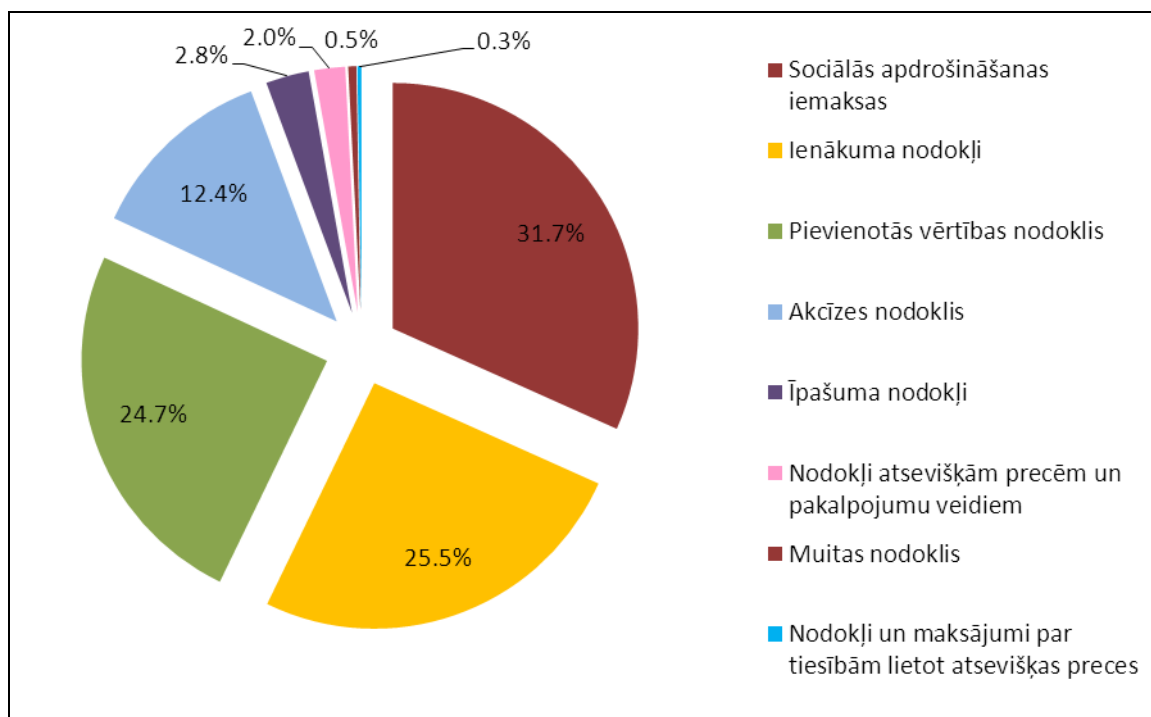
Ieņēmumu struktūra 2011.gadā uzrādīta 1.attēlā. Nodokļu struktūra 2011.gadā uzrādīta 2.attēlā.



1.attēls. Kopbudžeta ieņēmumu struktūra 2011.gadā

2011.gadā nodokļu ieņēmumi ir 3 878,6 milj. latu, kas salīdzinājumā ar 2010.gada nodokļu ieņēmumiem ir par 475,8 milj. latu jeb 14,0% vairāk un par 150,0 milj. latu jeb 4,0 % vairāk nekā bija plānots iekasēt.

Nenodokļu ieņēmumi pārskata gadā ir 6,5% no kopbudžeta ieņēmumiem. Lielāko daļu nenodokļu ieņēmumu veido ieņēmumi no uzņēmējdarbības un īpašuma – 187,5 milj. latu jeb 57,1% no nenodokļu ieņēmumiem. Valsts (pašvaldību) nodevas un kancelejas nodevas ir 71,8 milj. latu jeb 21,8% no nenodokļu ieņēmumiem, pārējie nenodokļu ieņēmumi ir 36,1 milj. latu jeb 11,0% no nenodokļu ieņēmumiem. Naudas sodi un sankcijas iekasēti 16,6 milj. latu jeb 5,1% apjomā no nenodokļu ieņēmumiem. Ieņēmumi no valsts (pašvaldības) īpašuma iznomāšanas, pārdošanas un no nodokļu maksājumu pamatparāda kapitalizācijas pārskatā uzrādīti 13,8 milj. latu jeb 4,2% apjomā no nenodokļu ieņēmumiem. Pārējie citi Valsts sociālās apdrošināšanas aģentūras speciālā budžeta ieņēmumi uzrādīti 2,2 milj. latu jeb 0,7% apjomā no nenodokļu ieņēmumiem. Ieņēmumi no valsts rezervju pārdošanas uzrādīti 0,6 milj. latu jeb 0,2% apjomā no nenodokļu ieņēmumiem.



2.attēls. Nodokļu ieņēmumu struktūra 2011.gadā

Lielāko 2011.gada kopbudžeta nodokļu ieņēmumu daļu veido sociālās apdrošināšanas iemaksas – 1 229,6 milj. latu, pievienotās vērtības nodoklis – 958,7 milj. latu, iedzīvotāju ienākuma nodoklis – 792,2 milj. latu, akcīzes nodoklis – 481,5 milj. latu, ieņēmumi no juridisko personu ienākuma nodokļa – 196,4 milj. latu vērtībā.

Ieņēmumi no budžeta iestāžu sniegtajiem maksas pakalpojumiem un citi pašu ieņēmumi 2011.gada kopbudžetā ir 208,2 milj. latu. Salīdzinot ar 2010.gadu, tie ir samazinājušies par 5,0 milj. latu jeb par 2,3%.

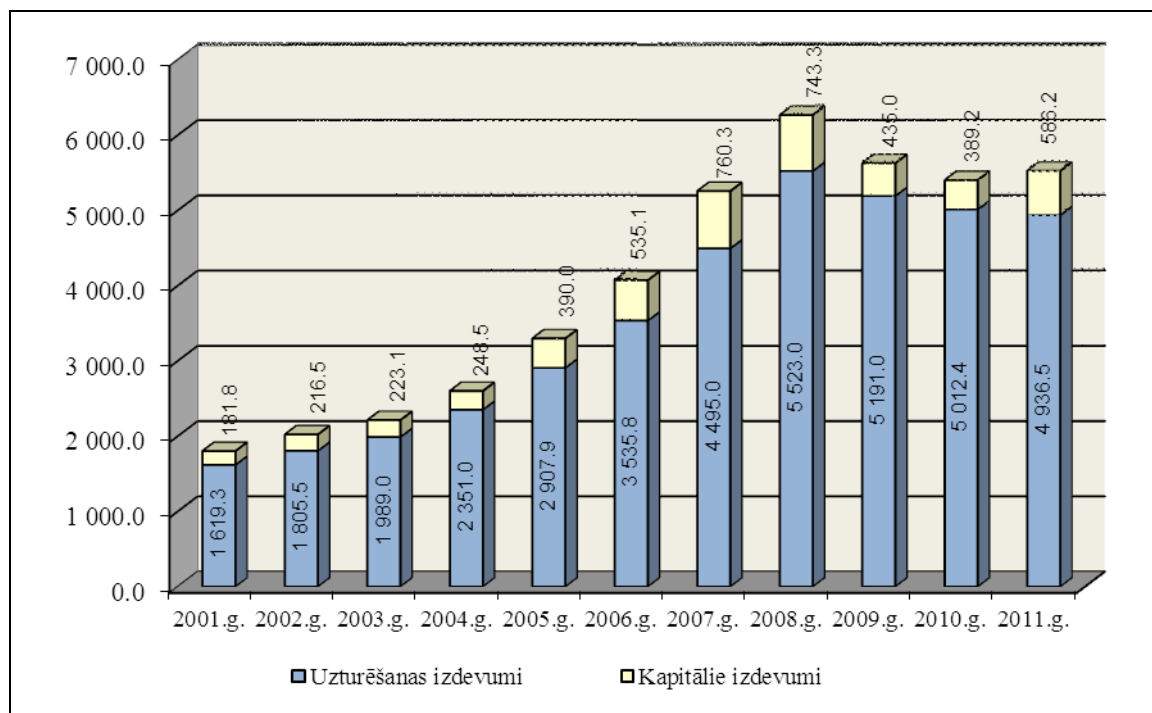
Ārvalstu finanšu palīdzības ieņēmumi 2011.gadā kopbudžetā ir 663,6 milj. latu. Salīdzinot ar 2010.gadu, tie ir pieauguši par 63,5 milj. latu jeb par 10,6%.

Ziedojumu un dāvinājumu ieņēmumi 2011.gadā kopbudžetā ir 6,6 milj. latu. Salīdzinot ar 2010.gadu, tie ir samazinājušies par 0,5 milj. latu jeb par 6,9%. Lielākos ziedojumu dāvinājumu ieņēmumus veido juridisko personu ziedojumi, kas 2011.gada kopbudžetā ir 5,8 milj. latu.

Izdevumi

2011.gada kopbudžeta izdevumi ir 5 540,2 milj. latu. Uzturēšanas izdevumi ir 4 936,5 milj. latu jeb 89,1% no kopbudžeta izdevumiem. Kapitālajiem izdevumiem izlietoti 586,2 milj. latu jeb 10,6% no kopējiem kopbudžeta izdevumiem.

Uzturēšanas izdevumi pārskata gadā samazinājušies par 75,9 milj. latu jeb par 1,5%, salīdzinot ar 2010.gadu. Kapitālā izdevumi pārskata gadā palielinājušies par 196,9 milj. latu jeb par 50,6%, salīdzinot ar 2010.gadu.



3.attēls. Kopbudžeta izdevumi (2001.g. – 2011.g.)(milj.latu)

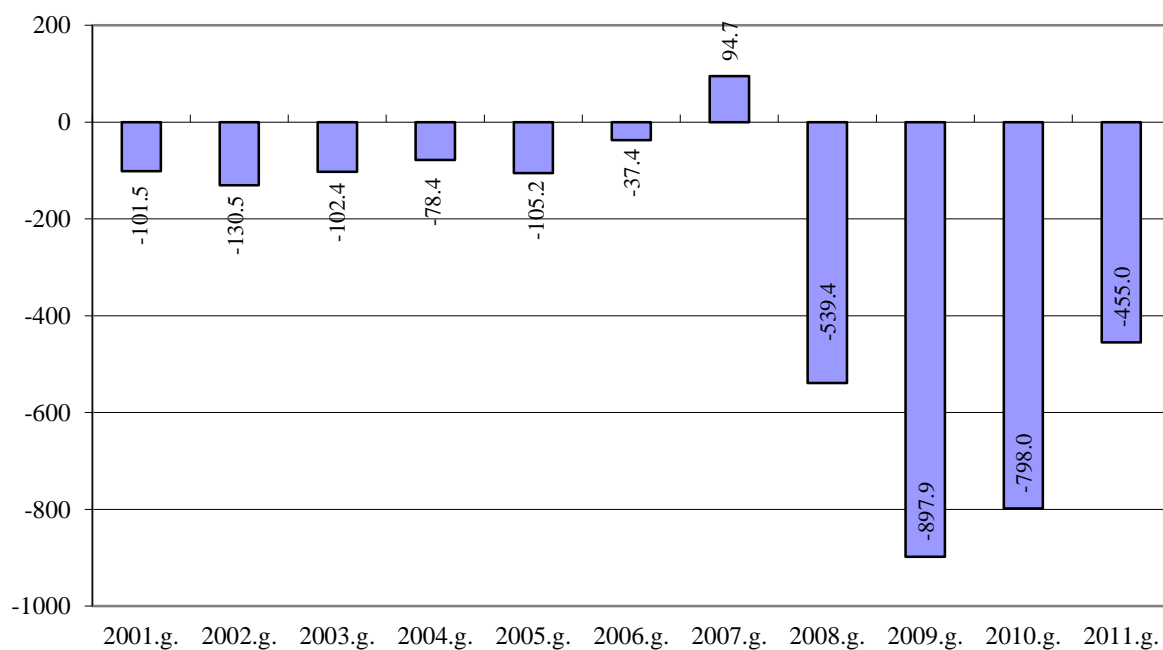
Uzturēšanas izdevumu struktūrā lielāko īpatsvaru veido subsīdiju un dotāciju un sociālo pabalstu izdevumi 2 720,2 milj. latu vērtībā jeb 55,1% apjomā no uzturēšanās izdevumiem un 49,1% apjomā no kopbudžeta izdevumiem. Kārtējie izdevumi ir 1 860,0 milj. latu jeb 37,7% no uzturēšanas izdevumiem un 33,6% no kopbudžeta izdevumiem.

Lielāko daļu no subsīdiju, dotāciju un sociālo pabalstu izdevumiem veido sociālie pabalsti, kas ir 1 609,2 milj. latu jeb 59,2% no subsīdiju, dotāciju un sociālo pabalstu izdevumiem un 32,6% no uzturēšanas izdevumiem. Nākamie lielākie subsīdiju, dotāciju un sociālo pabalstu izdevumi ir subsīdijas un dotācijas komersantiem, biedrībām un nodibinājumiem, izņemot lauksaimniecības ražošanu, nevalstiskajām organizācijām un citām institūcijām, kas 2011.gadā ir 1 048,0 milj. latu jeb 38,5% no subsīdiju, dotāciju un sociālo pabalstu izdevumiem un 21,2% no uzturēšanas izdevumiem.

Kapitālie izdevumi pārskata gadā ir veikti 586,2 milj. latu vērtībā, ko veido pamatlīdzekļu iegāde. Kapitālie izdevumi salīdzinājumā ar 2010.gada izdevumiem ir palielinājušies par 196,9 milj. latu jeb par 50,6%.

Konsolidētā kopbudžeta izdevumu daļā ir pārējie izdevumi, kas veidojas pēc uzkrājuma principa un nav klasificēti iepriekš 17,6 milj. latu vērtībā.

Pārskata gadā kopbudžetā ir izveidojies deficīts 454,8 milj. latu vērtībā jeb 3,2% apjomā no iekšzemes kopprodukta – 14 161 milj.latu, salīdzinoši 2010.gadā kopbudžeta deficīts bija 798,0 milj. latu.



4.attēls. Valsts kopbudžeta deficīts/pārpalikums (2001.g. – 2011.g.)(milj.latu)

Pārskata pielikumi

Pārskata 11.pielikumā uzrādīta valsts konsolidētā budžeta izpilde (ieskaitot ziedojumus un dāvinājumus, no valsts budžeta daļēji finansētu atvasinātu publisku personu un budžeta nefinansētu iestāžu budžeta izpildi). Detalizēta informācija par valsts konsolidētā budžeta izpildi (ieskaitot ziedojumus un dāvinājumus) sniegta gada pārskatā no 12. līdz 20. pielikumam.

Gada pārskata 20.pielikumā uzrādīta pašvaldību konsolidētā budžeta izpilde (ieskaitot ziedojumus un dāvinājumus). Detalizēta informācija par pašvaldību konsolidētā budžeta izpildi (ieskaitot ziedojumus un dāvinājumus) sniegta gada pārskatā no 21. līdz 23.pielikumam.

21.08.2012.

2081

Ligita Agleniece

67094249, ligita.agleniece@kase.gov.lv