

Skaidrojums par valsts budžeta, no valsts budžeta daļēji finansētu atvasinātu publisku personu budžetu un budžeta nefinansētu iestāžu budžetu izpildi

Vispārīgie principi

Pārskatā par valsts budžetu, no valsts budžeta daļēji finansētu atvasinātu publisku personu un budžeta nefinansētu iestāžu budžetu izpildi (turpmāk – pārskats) uzrādīta šo personu budžeta izpilde 2015. gadā. Budžeta izpilde par valsts pamatbudžetu un speciālo budžetu sagatavota atbilstoši likumam „Par valsts budžetu 2015. gadam” (turpmāk – Likums).

Pārskatu par valsts budžeta, no valsts budžeta daļēji finansētu atvasinātu publisku personu budžetu un budžeta nefinansētu iestāžu budžetu izpildi veido, apkopojot un konsolidējot ministriju un centrālo valsts iestāžu budžeta izpildes pārskatus. Pārskati sagatavoti atbilstoši naudas plūsmas principam un tajā apkopota informācija par 2015. pārskata gada ieņēmumiem, izdevumiem un budžeta finansēšanu. Konsolidāciju veic summējot visus pārskatos uzrādītos rādītājus un izslēdzot savstarpēji atbilstošus ieņēmumu un izdevumu posteņus, pielietojot mazākuma principa metodi, t.i. izslēdzot savstarpēji ekonomiski atbilstošo pozīciju mazākās vērtības.

Konsolidācija

Pārskatā konsolidēti dati pa budžeta veidiem par valsts pamatbudžeta ieņēmumiem un izdevumiem, speciālā budžeta ieņēmumiem un izdevumiem, ziedojumu un dāvinājumu ieņēmumiem un izdevumiem, un no valsts budžeta daļēji finansētu atvasinātu publisku personu un budžeta nefinansētu iestāžu pamatdarbības ieņēmumiem un izdevumiem.

Valsts konsolidētajā budžetā, konsolidējot budžetus (pamatbudžetu, speciālo budžetu, ziedojumus un dāvinājumus, un no valsts budžeta daļēji finansētu atvasinātu publisku personu un budžeta nefinansētu iestāžu pamatbudžetu), izslēgtas šādas pozīcijas:

Ieņēmumi/izdevumi – 430 346 389 euro vērtībā, t.sk.:

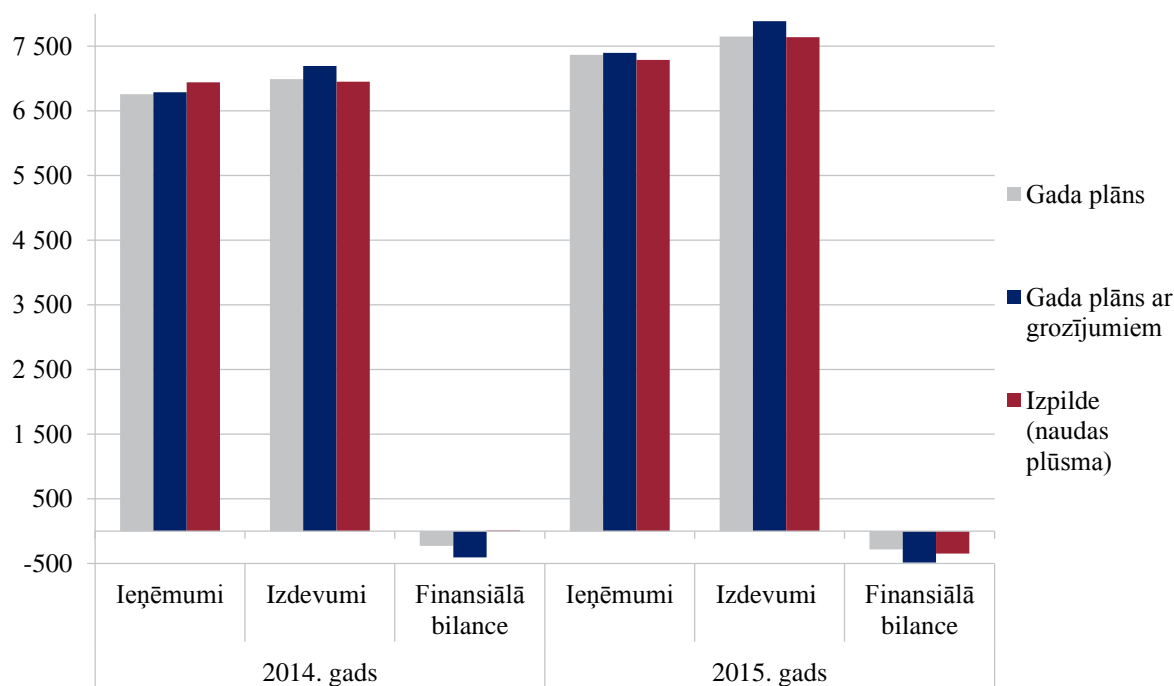
- mācību, darba un dienesta komandējumi, dienesta, darba braucieni (izdevumu EKK 2100, ieņēmumu kodi 21.3.0.0. un 21.4.0.0.) – **11 036 euro** vērtībā,
- pakalpojumi (izdevumu EKK 2200, ieņēmumu kodi 21.3.0.0. un 21.4.0.0.) – **1 075 804 euro** vērtībā,
- krājumi, materiāli, energoresursi, preces, biroja preces un inventārs, kurus neuzskaita kodā EKK 5000 (izdevumu EKK 2300, ieņēmumu kods 21.4.0.0.) – **27 579 euro** vērtībā,
- izdevumi periodikas iegādei (izdevumu EKK 2400, ieņēmumu kods 21.4.0.0.) – **355 euro** vērtībā,
- budžeta iestāžu nodokļu maksājumi (izdevumu EKK 2500, ieņēmumu kods 21.4.0.0.) – **2 463 euro** vērtībā,
- procentu izdevumi (izdevumu EKK 4300, ieņēmumu kodi 8.4.0.0.; 22.6.0.0. 21.3.9.9. un 21.1.0.0.) – **426 452 euro** vērtībā,
- subsīdijas un dotācijas komersantiem, biedrībām un nodibinājumiem (izdevumu EKK 3200, ieņēmumu kodi 12.3.0.0. un 21.3.9.9.) – **3 595 635 euro** vērtībā,
- pensijas un sociālie pabalsti naudā (izdevumu EKK 6200, ieņēmumu kods 21.3.0.0.) – **580 645 euro** vērtībā,

- valsts budžeta uzturēšanas izdevumu transferti (izdevumu EKK 7100, ieņēmumu kodi 18.2.0.0., 18.4.0.0. un 21.4.0.0.) – **206 761 083 euro** vērtībā,
- valsts budžeta uzturēšanas izdevumu transferti citiem budžetiem noteiktam mērķim (izdevumu EKK 7300, ieņēmumu kodi 18.3.0.0.) – **181 139 500 euro** vērtībā,
- pārējie valsts budžeta uzturēšanas izdevumu transferti citiem budžetiem (izdevumu EKK 7400, ieņēmumu kods 18.3.0.0.) – **2 104 694 euro** vērtībā,
- no valsts budžeta daļēji finansētu atvasinātu publisku personu un budžeta nefinansētu iestāžu uzturēšanas izdevumu transferti (izdevumu EKK 7800, ieņēmumu kodi 17.1.0.0.; 17.3.0.0. un 17.4.0.0.) – **7 312 438 euro** vērtībā,
- pamatlīdzekļi (izdevumu EKK 5200, ieņēmumu kods 21.3.0.0.) – **3 272 euro** vērtībā,
- valsts budžeta transferti kapitālajiem izdevumiem citiem budžetiem noteiktam mērķim (izdevumu EKK 9500, ieņēmumu kodi 18.1.0.0. un 12.3.0.0.) – **20 123 828 euro** vērtībā,
- no valsts budžeta daļēji finansētu atvasinātu publisku personu un budžeta nefinansētu iestāžu kapitālo izdevumu transferti (izdevumu EKK 9800, ieņēmumu kodi 17.1.0.0., 17.3.0.0., 17.4.0.0. un 12.3.0.0.) – **7 181 605 euro** vērtībā.

Valsts konsolidētā budžeta ieņēmumi 2015. gadā ir 7 290,3 milj. *euro* vērtībā, kas ir par 240,8 milj. *euro* jeb 3,4 % vairāk nekā 2014. gadā. Detalizēta informācija skatāma 2015. gada pārskata 6. pielikumā „Valsts budžeta, no valsts budžeta daļēji finansētu atvasinātu publisku personu budžetu un budžeta nefinansētu iestāžu budžetu izpilde 2015. gadā”. Kopējie ieņēmumi attiecībā pret precizēto saimnieciskā gada plānu ir 98,6 %. Valsts budžeta ieņēmumos 2015. gadā lielāko daļu 5 639,8 milj. *euro* vērtībā veido nodokļu ieņēmumi, kas ir par 279,9 milj. *euro* jeb 5,2 % vairāk nekā 2014. gadā. Nenodokļu ieņēmumi 2015. gadā ir 459,3 milj. *euro*, kas ir par 14,8 milj. *euro* jeb 3,3 % vairāk nekā 2014. gadā. Maksas pakalpojumi un citi pašu ieņēmumi ir 183,4 milj. *euro*, kas ir par 13,6 milj. *euro* vairāk nekā 2014. gadā. Ārvalstu finanšu palīdzība saņemta 1 003,3 milj. *euro* apmērā, kas ir par 65,2 milj. *euro* jeb 6,1 % mazāk nekā 2014. gadā. Transferti ir 1,7 milj. *euro*, kas ir par 0,6 milj. *euro* jeb 25,8 % mazāk nekā 2014. gadā, saņemtie ziedojumi un dāvinājumi ir 2,8 milj. *euro*, kas ir par 1,8 milj. *euro* jeb 38,8 % mazāk nekā 2014. gadā.

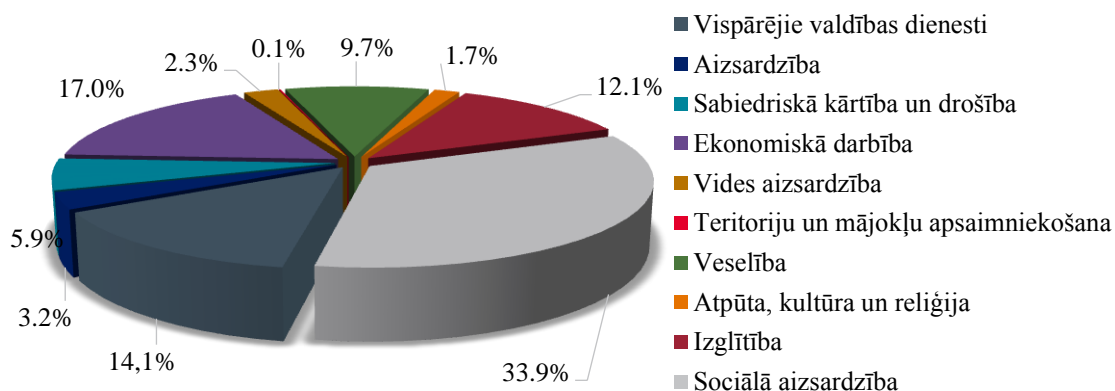
Valsts konsolidētā budžeta izdevumi 2015. gadā ir 7 637,6 milj. *euro* vērtībā, kas ir par 275,8 milj. *euro* jeb 3,7 % vairāk nekā 2014. gadā. Budžeta izpilde pret precizēto saimnieciskā gada plānu ir 96,9 %. Valsts konsolidētā budžeta uzturēšanas izdevumi ir 7 032,4 milj. *euro*, kas ir par 185,1 milj. *euro* jeb 2,7 % vairāk nekā 2014. gadā, kapitālie izdevumi ir 605,2 milj. *euro*, kas ir par 90,8 milj. *euro* jeb 17,6 % vairāk nekā 2014. gadā.

Valsts konsolidētā budžeta finansiālās bilances rezultāts pārskata gadā pēc budžeta izpildes ir deficīts (347,3) milj. *euro* vērtībā jeb 1,4 % apjomā no iekšzemes kopprodukta, salīdzinoši 2014. gadā valsts konsolidētā budžeta finansiālā bilance bija ar deficītu (312,3) milj. *euro* (skatīt 1. attēlu).



1. attēls. Valsts konsolidētā budžeta ieņēmumi, izdevumi un finansiālā balance 2014. gadā un 2015. gadā (milj. euro)

Būtiskākie budžeta izdevumi atbilstoši funkcionālajām kategorijām 2015. gadā veikti sociālajai aizsardzībai, kas veido 2 589,7 milj. euro jeb 33,9 % no kopējiem valsts konsolidētajiem izdevumiem, ekonomiskās darbības izdevumi 2015. gadā ir 1 295,8 milj. euro jeb 17,0 % no kopējiem izdevumiem, vispārējās valdības dienestu izdevumi ir 1 075,2 milj. euro jeb 14,1 % no kopējiem izdevumiem (skatīt 2. attēlu).



2. attēls. Valsts konsolidētā budžeta izdevumu īpatsvars pa funkcionālajām kategorijām 2015. gadā

Valsts pamatbudžeta ieņēmumu un izdevumu izpilde 2015. gadā

Ministrijas un citas centrālās valsts iestādes noteiktās apropriācijas ietvaros nodrošina valsts pamatbudžeta līdzekļu efektīvu un racionālu izlietojumu atbilstoši Likumam, lai nodrošinātu attiecīgo valsts funkciju izpildi. Detalizēta informācija skatāma 2015. gada pārskata 10.pielikumā „Valsts pamatbudžeta ieņēmumi un izdevumi 2015. gadā”.

Valsts pamatbudžeta ieņēmumi 2015. gadā ir 5 093,1 milj. *euro* vērtībā, kas salīdzinājumā ar 2014. gadu ir par 153,9 milj. *euro* jeb 3,1 % vairāk. 2015. gadā valsts pamatbudžetā saņemti 98,4 % no Likumā plānotās gada ieņēmumu kopsummas.

Valsts pamatbudžeta izdevumi ir 5 479,4 milj. *euro* vērtībā, kas salīdzinājumā ar 2014. gadu ir par 134,1 milj. *euro* jeb 2,5 % vairāk.

Valsts pamatbudžeta finansiālais deficīts 2015. gadā ir 386,3 milj. *euro*, bet 2014. gadā finansiālais deficīts bija 406,0 milj. *euro* apmērā. Finansiālais deficīts salīdzinot ar iepriekšējo gadu ir samazinājies par 19,7 milj. *euro*.

Valsts pamatbudžeta ieņēmumi un izdevumi konsolidēti **198 994 998** *euro* vērtībā, šādās budžeta izpildes pozīcijās:

- valsts budžeta uzturēšanas izdevumu transferti no valsts pamatbudžeta dotācijas no vispārējiem ieņēmumiem uz valsts pamatbudžetu – (izdevumu EKK 7131, ieņēmumu kods 18.1.3.1.) – **6 999 194** *euro* vērtībā,
- valsts budžeta uzturēšanas izdevumu transferti no valsts pamatbudžeta ārvalstu finanšu palīdzības līdzekļiem uz valsts pamatbudžetu – (izdevumu EKK 7132, ieņēmumu kods 18.1.3.2.) – **1 313 738** *euro* vērtībā,
- pārējie valsts budžeta uzturēšanas izdevumu transferti no valsts pamatbudžeta uz valsts pamatbudžetu – (izdevumu EKK 7139, ieņēmumu kods 18.1.3.9.) – **370 022** *euro* vērtībā,
- atmaksa valsts pamatbudžetā par valsts budžeta iestādes veiktajiem uzturēšanas izdevumiem Eiropas Savienības politiku instrumentu un pārējās ārvalstu finanšu palīdzības līdzfinansētajos projektos (pasākumos) (izdevumu EKK 7510, ieņēmumu kods 21.2.1.0. un 21.7.2.0.) – **64 931 449** *euro* vērtībā,
- atmaksa valsts pamatbudžetā par valsts budžeta iestādes veiktajiem kapitālajiem izdevumiem Eiropas Savienības politiku instrumentu un pārējās ārvalstu finanšu palīdzības līdzfinansētajos projektos (pasākumos) kapitālajiem izdevumiem Eiropas Savienības fondu līdzfinansētajos projektos (izdevumu EKK 9610, daļēji ieņēmumu kods 21.2.1.0. un 21.7.2.0.) – **124 627 755** *euro* vērtībā,
- valsts budžeta kapitālo izdevumu transferti no valsts pamatbudžeta dotācijas no vispārējiem ieņēmumiem uz valsts pamatbudžetu – (izdevumu EKK 9141, ieņēmumu kods 18.1.3.1.) – **633 550** *euro* vērtībā;
- pārējie valsts budžeta kapitālo izdevumu transferti no valsts pamatbudžeta uz valsts pamatbudžetu – (izdevumu EKK 9149, ieņēmumu kods 18.1.3.9.) – **119 290** *euro* vērtībā.

Finansēšana (kods F40010000 un F40020000) konsolidēta **900 893** *euro* vērtībā par Izglītības un zinātnes ministrijas aizdevumu studiju un studējošo kreditēšanai.

Valsts pamatbudžeta ieņēmumos 2015. gadā lielāko daļu veido **nodokļu ieņēmumi** – 3 591,1 milj. *euro* jeb 70,5 % no kopējās ieņēmumu summas. Detalizēta informācija par valsts budžeta ieņēmumiem skatāma 2015. gada pārskata 8. pielikumā „Valsts budžeta ieņēmumi 2015. gadā” sadaļā “I Valsts pamatbudžeta ieņēmumi 2015. gadā”.

Lielākie nodokļu ieņēmumi pamatbudžetā ir no pievienotās vērtības nodokļa, kas veido 1 903,6 milj. *euro*, kura gada plāna izpilde saskaņā ar Likumu ir 98,3 %. Salīdzinājumā ar 2014. gadu pievienotās vērtības nodokļa ieņēmumi ir palielinājušies par 99,9 milj. *euro* jeb 5,5% (skatīt 3.attēlu).

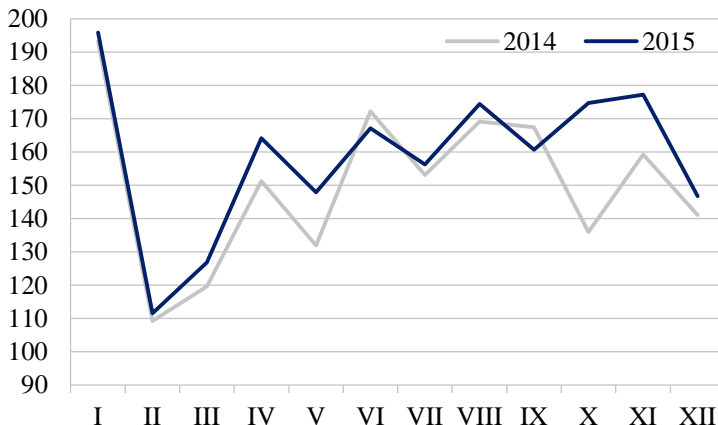
Pievienotās vērtības nodokļa ieņēmumu palielinājumu pārskata gadā ietekmēja:

- privātā patēriņa pieaugums un mazumtirdzniecības apgrozījuma palielināšanās;
- ēnu ekonomikas apkarošana un nodokļa administrēšanas uzlabošanas pasākumi: informācijas publiskošana par komersantu samaksāto nodokļu apmēru, informācijas apmaiņas procesa uzlabošana starp finanšu iestādēm, uzņēmumu reģistra rīcības noteikšana pēc informācijas saņemšanas no Valsts ieņēmumu dienesta par riska adresēm, riska personu kritēriju papildināšana ar ārvalstnieka – uzņēmuma amatpersonas sasniedzamību un citi pasākumi;
- izmaiņas normatīvajā aktā: nosakot īpašo režīmu piemērošanu elektronisko sakaru, apraides un elektroniski sniegtajiem pakalpojumiem, ja tos sniedz personai, kura nav pievienotās vērtības nodokļa maksātājs, un atsevišķas normas, kuras nosaka kārtību pievienotās vērtības nodokļa maksātāju reģistrēšanai ārpussavienības režīma un savienības režīma reģistrā.

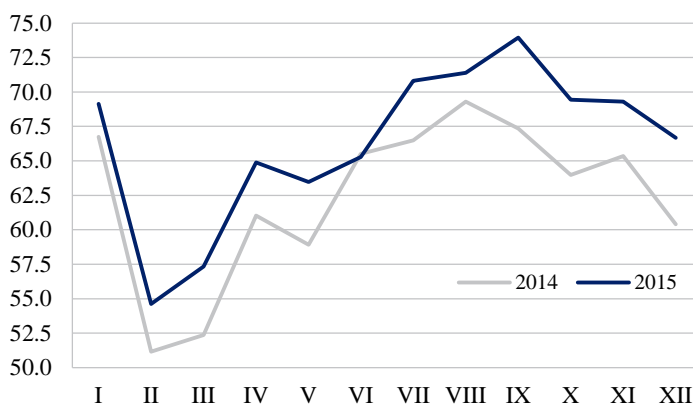
Akcīzes nodokļa kopējie ieņēmumi 2015. gadā ir 796,3 milj. *euro*, kas salīdzinājumā ar 2014. gadu palielinājušies par 47,7 milj. *euro* jeb 6,4 % (skatīt 4.attēlu). Savukārt šī nodokļa gada plāna izpilde ir 103,5 %. Akcīzes nodokļa ieņēmumu palielinājumu galvenokārt ietekmēja izmaiņas normatīvajā aktā:

- atcelta samazinātā akcīzes nodokļa likme degvielai B30 un precizēta norma par akcīzes nodokļa atbrīvojuma piemērošanu dabasgāzei, ko izmanto siltumnīcu siltumapgādei;
- akcīzes nodokļa tabakas lapām likme vienādots ar smēķējamās tabakas likmi;
- noteiktas izmaiņas attiecībā uz akcīzes nodokļa atvieglojuma piemērošanu dīzeļdegvielai

lauksaimniecības vajadzībām, tas ir, samazināta akcīzes nodokļa likme līdzšinējo atbrīvojumu vietā, lauksaimniecības degvielas iegādes limita diferenciācija pa lauksaimniecības nozarēm, noteikti lauksaimniecības tehnikas veidi, kuros atļauts izmantot lauksaimniecības degvielu.



3. attēls. Pievienotās vērtības nodokļa ieņēmumi 2014. gadā un 2015. gadā (milj. euro)



4. attēls. Akcīzes nodokļa ieņēmumi 2014. gadā un 2015. gadā (milj. euro)

Iedzīvotāju ienākuma nodokļa ieņēmumi valsts pamatbudžetā 2015. gadā ir 288,8 milj. *euro*, kas salīdzinājumā ar 2014. gadu ir par 11,6 milj. *euro* jeb par 4,2 % vairāk (skatīt 5.attēlu). Iedzīvotāju ienākumu nodokļa gada plāna izpilde saskaņā ar Likumu ir 101,9 %.

Iedzīvotāju ienākuma nodokļa ieņēmumus 2015. gadā galvenokārt ietekmēja:

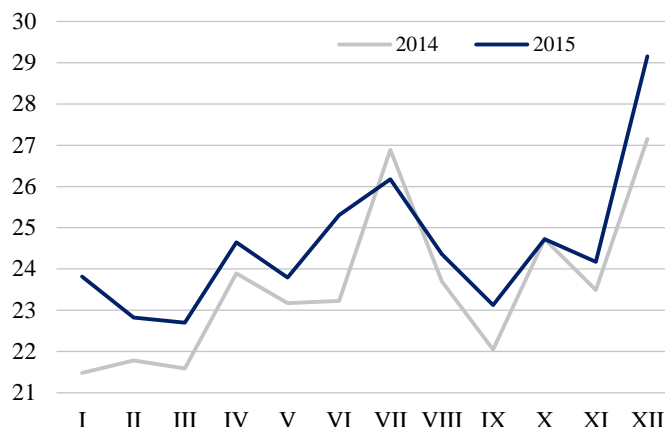
- nodarbinātības un darba samaksas pieaugums,
- likumdošanas izmaiņas: iedzīvotāju ienākuma nodokļa likmes samazinājums 2015. gadā 23%, minimālās darba algas palielināšana no 320 *euro* mēnesī līdz 360 *euro* mēnesī, personiskās atbildības noteikšana valdes locekļiem noteiktos

gadījumos par kapitālsabiedrības nokavētajiem nodokļu maksājumiem, administratīvā sloga mazināšana ģimenēm ar bērniem, lai skolas vecuma bērni vasaras brīvlaikā var strādāt piemērojot divus atvieglojumus (vecākiem 165 *euro* par apgādībā esošu personu un bērniem 75 *euro* neapliekamo minimumu).

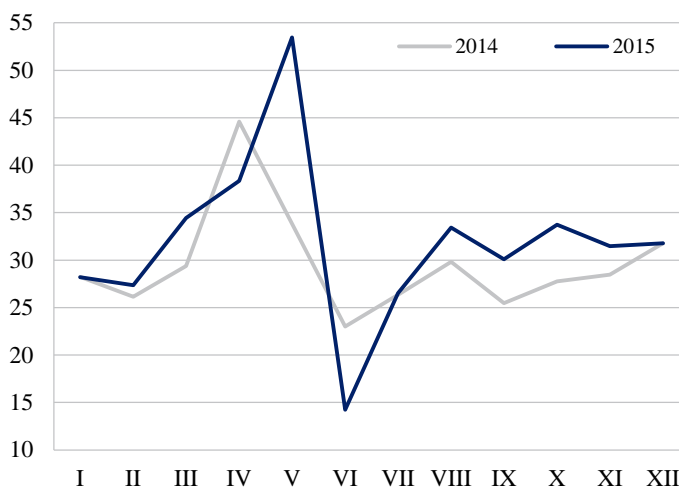
- īstenotie ēnu ekonomikas apkarošanas pasākumi: informācijas apmaiņas procesa uzlabošana starp finanšu iestādēm, noziedzīgi iegūtu līdzekļu legalizācijas novēršanas dienestu un Valsts ieņēmumu dienestu, Valsts ieņēmumu dienesta kapacitātes stiprināšana un skaidras naudas darījumu aizliegšana nodokļu parādniekam noteiktos gadījumos.

Uzņēmumu ienākuma nodokļa (turpmāk – UIN) ieņēmumi valsts pamatbudžetā 2015. gadā ir 383,1 milj. *euro*, kas salīdzinājumā ar 2014. gadu palielinājušies par 28,3 milj. *euro* jeb 8,0 % (skatīt 6. attēlu). UIN gada plāna izpilde saskaņā ar Likumu ir 100,8 %.

UIN ieņēmumu palielinājums veidojas no UIN bruto iemaksu pieauguma un nodokļa atmaksu samazinājuma, ko ietekmēja gan avansa maksājumi, gan iemaksas pēc UIN deklarāciju rezultātiem palielināšanās, kā arī ēnu ekonomikas apkarošanas pasākumi: informācijas publiskošana par komersantu samaksāto nodokļu apmēru, informācijas apmaiņas procesa uzlabošana starp finanšu iestādēm un noteiktos gadījumos aizlieguma noteikšana nodokļa parādniekam veikt skaidras naudas darījumus.



5. attēls. Iedzīvotāju ienākuma nodokļa ieņēmumi 2014. gadā un 2015. gadā (milj. *euro*)



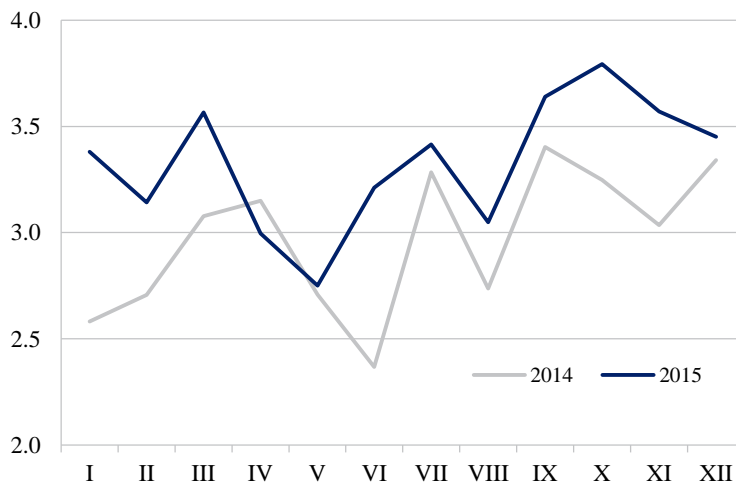
6. attēls. Uzņēmumu ienākuma nodokļa ieņēmumi 2014. gadā un 2015. gadā (milj. *euro*)

Transportlīdzekļa ekspluatācijas nodokļa ieņēmumi 2015. gadā ir 79,4 milj. *euro*, kas salīdzinājumā ar 2014. gadu palielinājās par 5,9 milj. *euro* jeb 8,0 % un gada plāna izpilde ir 104,6 %.

2015. gadā šī nodokļa ieņēmumu pieaugumu nodrošināja pamatpārbaudi (tehnisko apskati) veikušo transportlīdzekļu skaita pieaugums par 44 016 transportlīdzekļiem jeb 6,3 %.

Muitas nodokļa ieņēmumi 2015. gadā ir 40,0 milj. *euro*, kas salīdzinājumā ar 2014. gadu palielinājušies par 4,3 milj. *euro* jeb 12,1 % (skatīt 7. attēlu).

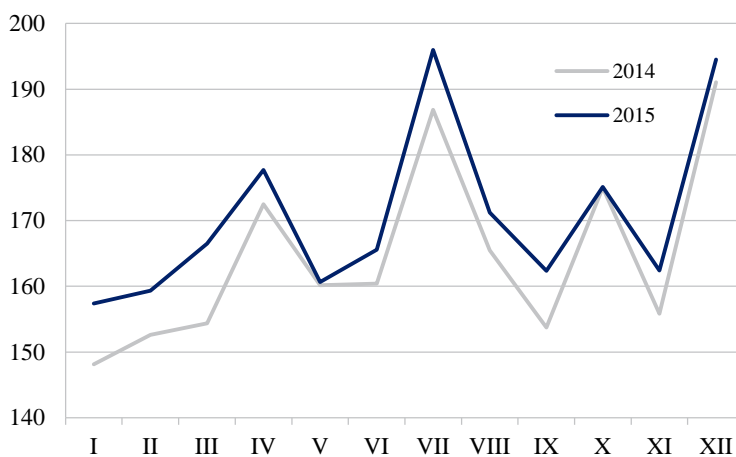
Šī nodokļa gada plāna izpilde ir 114,5 %. Muitas nodokļa ieņēmumus 2015. gadā galvenokārt ietekmēja, uzņēmējdarbības aktivitātes pieaugums. Tika ieviests vairāk preču nekā iepriekšējā gadā no valstīm, kas nav Eiropas Savienības dalībvalstis, kā arī ar izmaiņām vispārējā priekšrocību režīma (GSP) saņēmējvalstu sarakstā, jo 2015. gadā no saraksta izslēgtas tādas valstis kā Ķīna (samazinātā muitas nodokļa likme bija noteikta tikai atsevišķām preču kategorijām), Ekvadora un Taizeme, no kurām ievestajām precēm turpmāk nevarēs piemērot samazinātās muitas nodokļa likmes.



7. attēls. Muitas nodokļa ieņēmumi 2014. gadā un 2015. gadā (milj. *euro*)

Pārējo nodokļu ieņēmumi 2015. gadā ir 99,9 milj. *euro*, kas salīdzinājumā ar 2014. gadu palielinājās par 9,6 milj. *euro* jeb 10,6 %, ko galvenokārt ietekmēja uzņēmuma vieglo transportlīdzekļu nodokļa un subsidētā elektroenerģijas nodokļa pieaugums, jo piemēroja subsidētā elektroenerģijas nodokļa apliekamajam ienākumam likmi atbilstoši faktiskajai situācijai.

Valsts sociālās apdrošināšanas iemaksas (turpmāk – sociālās apdrošināšanas iemaksas) nodrošina lielākos ieņēmumus valsts speciālajā budžetā un lielākos tiešo nodokļu ieņēmumus. Detalizēta informācija par valsts speciālā budžeta ieņēmumiem skatāma 2015. gada pārskata 8. pielikumā „Valsts budžeta ieņēmumi 2015. gadā” sadaļā “III Valsts speciālā budžeta ieņēmumi 2015. gadā”.



8. attēls. Valsts sociālās apdrošināšanas iemaksas 2014. gadā un 2015. gadā (milj. *euro*)

2015. gadā sociālās apdrošināšanas iemaksu ieņēmumi ir 2 048,7 milj. *euro*, kas salīdzinājumā ar 2014. gadu ir par 72,6 milj. *euro* jeb 3,7 % vairāk. Sociālo apdrošināšanas iemaksu gada plāna izpilde saskaņā ar Likumu ir 98,9 % (skatīt 8. attēlu).

Sociālās apdrošināšanas iemaksu palielinājumu galvenokārt ietekmēja:

- valsts sociālās apdrošināšanas obligāto un brīvprātīgo iemaksu objekta maksimālā apmēra paaugstināšana no 46 400 *euro* līdz 48 600 *euro*;
- darba samaksas fonda pieaugums;
- ēnu ekonomikas apkarošanas pasākumi;
- izmaiņas normatīvajos aktos, tas ir, darba ņēmējiem, kuri ir sasnieguši pensijas vecumu vai kuriem ir piešķirta valsts vecuma pensija (tai skaitā priekšlaicīgi) obligāto iemaksu likme bija 28,7 %, kur darba devējs maksās 19,9 %, bet darba ņēmējs – 8,8 % (2014.gadā – 20,2 % un 9,0 %). Darba ņēmējiem, kuri saņem izdienas pensijas vai cilvēkiem ar invaliditāti – valsts speciālās pensijas saņēmējiem, 2015. gadā iemaksu likme bija 31,07%, kur darba devējs maksās 21,5 %, bet darba ņēmējs – 9,6 % (2014. gadā – 21,8 % un 9,7 %). Pašnodarbinātajam 30,6 % apmērā no obligāto iemaksu objekta. Savukārt cilvēkiem, kuri pensiju apdrošināšanai pievienojušies brīvprātīgi, iemaksu likme 2015. gadā ir 24,4 % (2014. gadā – 25,2 %).

2015. gadā iemaksu likme valsts fondēto pensiju shēmā palielinājās līdz 5 % no iemaksu objekta. Kopējie valsts fondēto pensiju shēmas aktīvi 2015. gadā ir pieauguši par vairāk nekā 320,2 milj. *euro*, kas salīdzinājumā ar 2014. gadu ir par 65,5 milj. *euro* jeb 20,4 % vairāk. Viens *euro*, ieguldīts valsts fondēto pensiju shēmā 2003. gada sākumā, ir nopelnījis vairāk nekā 64 centus (Latvijas komercbanku asociācijas “Pensiju fondu apskats 2015.gadam”).

Valsts ieņēmumu dienesta administrēto valsts budžetā maksājamo nodokļu kopējais parāds 2015. gada 31. decembrī ir 1 415,9 milj. *euro*, un gada laikā nokavēto nodokļu maksājumu parādu kopsūma palielinājusies par 13,4 milj. *euro* jeb 0,9 %. No kopējās parādu summas 2015. gada 31. decembrī budžeta maksājumu pamatparāds ir 1 013,9 milj. *euro* jeb 71,6 %, savukārt nokavējuma nauda – 402,0 milj. *euro* jeb 28,4 %. Salīdzinot ar iepriekšējo periodu pamatparāds ir samazinājies par 7,5 milj. *euro* jeb 0,7 %, savukārt nokavējuma nauda palielinājusies par 20,9 milj. *euro* jeb 5,5 % (skatīt 1. tabulu).

1. tabula. Kopsavilkums par valsts budžeta maksājumu nodokļa parādiem 2015. gada 31. decembrī (tūkstošos *euro*)

Maksājuma nosaukums	Parādu summa kopā	t.sk.	
		Pamatparāds	Nokavējuma nauda
1	2	3	4
Uzņēmumu ienākuma nodoklis (aktuālais parāds)	73 838.4	50 251.9	23 586.5
bez tam apturētie (pēc 29.panta*)	32 645.2	26 033.4	6 611.8
bez tam termiņa pagarinājumi (kopā)	6 410.3	5 687.6	722.7
<i>t.sk. piešķirtie NAP termiņu pagarinājumi</i>	<i>193.6</i>	<i>193.6</i>	<i>0.0</i>
<i>t.sk. rezervēts NAP dzēšanai</i>	<i>199.6</i>	<i>0.0</i>	<i>199.6</i>
<i>t.sk. piešķirtie termiņu pagarinājumi (pēc 24.panta*)</i>	<i>6 017.1</i>	<i>5 493.9</i>	<i>523.2</i>
Kopā:	112 893.9	81 972.9	30 921.0
Peļņas nodokļa parādi (aktuālais parāds)	33.7	13.2	20.5
Peļņas nodokļa parāda apturētie (pēc 29. p.*)	4 209.1	3 153	1 056.1
Kopā:	4 242.8	3 166.2	1 076.6
Pievienotās vērtības nodoklis (aktuālais parāds)	546 187.7	382 493.5	163 694.2
Pievienotās vērtības nodokļa apturētie (pēc 29. p.*)	183 293.5	146 156.1	37 137.4
Pievienotās vērtības nodokļa termiņa pagarinājumi, t.sk.:	41 473.7	38 735.2	2 738.5

Maksājuma nosaukums	Parādu summa kopā	t.sk.	
		Pamatparāds	Nokavējuma nauda
1	2	3	4
<i>piešķirtie NAP termiņu pagarinājumi</i>	765.3	765.3	0.0
rezervēts NAP dzēšanai	1 063.9	0.0	1 063.9
piešķirtie termiņu pagarinājumi (pēc 24. panta*)	39 644.4	37 969.9	1 674.6
Kopā:	770 955.0	567 384.8	203 570.2
Apgrozījuma nodokļa parādi (aktuālais parāds)	68.3	26.2	42.1
Apgrozījuma nodokļa parāda apturētie (pēc 29. p.*)	981.5	623.6	357.9
piešķirtie NAP termiņu pagarinājumi	0.2	0.0	0.2
Kopā:	1 050.0	649.8	400.2
Akcīzes nodoklis (aktuālais parāds)	18 112.6	12 663.1	5 449.6
Akcīzes nodokļa apturētie (pēc 29. p.*)	2 357.9	1 757.9	599.9
Akcīzes nodokļa termiņa pagarinājumi, t.sk:	3 465.7	3 391	74.7
<i>piešķirtie NAP termiņu pagarinājumi</i>	4.9	4.9	0.0
<i>rezervēts NAP dzēšanai</i>	10.2	0.0	10.2
<i>piešķirtie termiņu pagarinājumi (pēc 24. panta*)</i>	3 450.6	3 386	64.6
Kopā:	23 936.2	17 811.9	6 124.3
Dabas resursu nodoklis (aktuālais parāds)	841.4	540.5	300.9
Dabas resursu nodokļa apturētie (pēc 29. p.*)	584.1	454.7	129.4
Dabas resursu nodokļa termiņa pagarinājumi, t.sk:	22.4	21.6	0.8
<i>piešķirtie NAP termiņu pagarinājumi</i>	0.0	0.0	0.0
<i>rezervēts NAP dzēšanai</i>	0.5	0.0	0.5
<i>piešķirtie termiņu pagarinājumi (pēc 24. panta*)</i>	21.9	21.6	0.3
Kopā:	1 447.9	1 016.7	431.2
Muitas nodoklis (aktuālais parāds)	2 517.1	1 446.6	1 070.5
Muitas nodokļa apturētie (pēc 29.p.*)	1 181.1	762.1	419
Muitas nodokļa termiņa pagarinājumi	23.3	20	3.3
Kopā:	3 721.5	2 228.7	1 492.8
Mikrouzņēmuma nodoklis (aktuālais parāds)	7 923.5	6 055.2	1 868.3
Mikrouzņēmuma nodokļa apturētie (pēc 29. p.*)	425.7	392.9	32.8
Mikrouzņēmuma nodokļa termiņa pagarinājumi, t.sk:	219.1	214.8	4.3
Kopā:	8 568.3	6 662.9	1 905.4
Parādu summa valsts pamatbudžetam	649 522.9	453 490.3	196 032.6
bez tam apturētie (pēc 29. p.*)	225 678.1	179 333.8	46 344.3
bez tam termiņa pagarinājumi kopā	51 614.8	48 070.2	3 544.6
<i>t.sk. piešķirtie NAP termiņu pagarinājumi</i>	<i>963.8</i>	<i>963.8</i>	<i>0.0</i>
<i>t.sk. rezervēts NAP dzēšanai</i>	<i>1 274.4</i>	<i>0.00</i>	<i>1 274.4</i>
<i>t.sk. piešķirtie termiņu pagarinājumi (pēc 24. panta*)</i>	<i>49 376.6</i>	<i>47 106.3</i>	<i>2 270.3</i>

Maksājuma nosaukums	Parādu summa kopā	t.sk.	
		Pamatparāds	Nokavējuma nauda
1	2	3	4
Parādu summa kopā valsts pamatbudžetam	926 815.9	680 894.2	245 921.7
Valsts sociālās apdrošināšanas obligātās iemaksas (aktuālais parāds)	117 271.7	82 758.2	34 513.5
Valsts sociālās apdrošināšanas obligātās iemaksas apturētie (pēc 29. p.*)	40 554.3	32 929.8	7 624.5
Valsts sociālās apdrošināšanas obligātās iemaksas termiņa pagarinājumi, t.sk.:	10 534.7	9 747.8	786.9
<i>piešķirtie NAP termiņu pagarinājumi</i>	<i>468.7</i>	<i>468.7</i>	<i>0.0</i>
<i>rezervēts NAP dzēšanai</i>	<i>517.7</i>	<i>0.0</i>	<i>517.7</i>
<i>piešķirtie termiņu pagarinājumi (pēc 24. panta*)</i>	<i>9 548.3</i>	<i>9 279.2</i>	<i>269.1</i>
Kopā:	168 360.7	125 435.7	42 924.0
Sociālā nodokļa parādi (aktuālais parāds)	1 061.1	475.5	585.6
Sociālā nodokļa parāda apturētie (pēc 29. p.*)	1 132.9	562.1	570.8
Sociālā nodokļa parāda termiņa pagarinājumi, t.sk.:	12.3	1.5	10.7
<i>piešķirtie NAP termiņu pagarinājumi</i>	<i>1.6</i>	<i>1.6</i>	<i>0.0</i>
<i>rezervēts NAP dzēšanai</i>	<i>10.7</i>	<i>0.0</i>	<i>10.7</i>
Kopā	2 206.3	1 039.2	1 167.1
Sociālās apdrošināšanas iemaksas (aktuālais parāds) (2200 + 2300)	118 332.8	83 233.8	35 099.0
Sociālās apdrošināšanas iemaksām apturētie (pēc 29. p.*)	41 687.2	33 491.9	8 195.3
Sociālās apdrošināšanas iemaksas termiņa pagarinājumi, t.sk.:	10 547.0	9 749.4	797.6
<i>piešķirtie NAP termiņu pagarinājumi</i>	<i>470.2</i>	<i>470.2</i>	<i>0.0</i>
<i>rezervēts NAP dzēšanai</i>	<i>528.5</i>	<i>0.0</i>	<i>528.5</i>
<i>piešķirtie termiņu pagarinājumi (pēc 24. panta*)</i>	<i>9 548.3</i>	<i>9 279.2</i>	<i>269.1</i>
Kopā:	170 567.0	126 475.0	44 091.9
Ieņēmumi no iedzīvotāju ienākuma nodokļa (aktuālais parāds)	237 916.1	147 949.8	89 966.3
Ieņēmumi no iedzīvotāju ienākuma nodokļa apturētie (pēc 29. p.*)	72 278.3	52 300.5	19 977.8
Ieņēmumi no iedzīvotāju ienākuma nodokļa termiņa pagarinājumi, t.sk.:	8 247.7	6 268.1	1 979.6
<i>piešķirtie NAP termiņu pagarinājumi</i>	<i>1 049.7</i>	<i>1 049.7</i>	<i>0.0</i>
<i>rezervēts NAP dzēšanai</i>	<i>2 376.4</i>	<i>624.3</i>	<i>1 752.1</i>
<i>piešķirtie termiņu pagarinājumi (pēc 24. panta*)</i>	<i>4 821.6</i>	<i>4 594.2</i>	<i>227.4</i>
Kopā:	318 442.1	206 518.6	111 923.5
Īpašuma nodokļa parādi (aktuālais parāds)	7.7	3.5	4.2
Īpašuma nodokļa parādi apturētie (pēc 29. p.*)	75.6	63.3	12.3
Kopā:	83.3	66.8	16.5
Kopā pašvaldību budžetam:	318 525.4	206 585.3	111 940.1
Kopā valsts budžetam	1 415 908.3	1 013 954.6	401 953.7

*Likums „Par nodokļiem un nodevām”

Lielāko nodokļu maksātāju saistības pret valsts budžetu 2015. gada 31. decembrī, kas pārsniedz 1 milj. *euro*, apkopotas 2. tabulā.

2. tabula. Informācija par lielākajiem budžeta maksājumu nodokļa parādniekiem 2015. gada 31. decembrī (tūkstošos *euro*)

Nr. p.k.	Nodokļu maksātāja nosaukums	Aktuālo parādu kopsummas	Nr. p.k.	Nodokļu maksātāja nosaukums	Aktuālo parādu kopsummas
1	2	3	1	2	3
1	JAKOVĻEVŠ JEVGEŅIJS	19 160.4	23	EAST-WEST TRANSIT SIA	2 568.8
2	ASIVA SIA	9 827.1	24	SKANSTES VIDEO SIA	2 443.9
3	AVT NAFTA SIA	8 929.8	25	EURO TRADE WORLD SIA	2 405.8
4	MITROFANOVŠ VADIMS	8 864.3	26	ARENTS GUNTARS	2 369.2
5	KRĀSAINIE LĒJUMI AS	8 577.2	27	AN & RI SIA	2 306.8
6	ECO TYRE BALTICS SIA	7 773.2	28	DZINTARS AS	2 222.2
7	BALTIC LUMBER PRODUCTS SIA	5 538.6	29	BALTIC EXPORT LINE SIA	2 195.1
8	FUTURE VISION SIA	5 189.7	30	SKUBRIJEVS DENISS	2 159.5
9	COBOLD SIA	4 007.9	31	OUREA EST OU PASTĀVĪGĀ PĀRSTĀVniecība	2 097.6
10	MINGAZETDINOVS ĒRIKS	3 615.3	32	JSM GROUP SIA	2 026.7
11	DANENGIRŠS ANDREJS	3 470.3	33	DUROM SIA	2 016.3
12	HEIRESS SIA	3 256.7	34	JAKUŠEVŠ ARTŪRS	1 944.4
13	NEW WAY FORWARD SIA	2 946.2	35	SOLLIER SIA	1 909.8
14	ES STRATĒĢIJA SIA	2 939.2	36	GULAMI GULAMS	1 904.0
15	ALUMINIUM PRODUCTION SIA	2 908.1	37	ROZIŅA SANDA	1 892.1
16	H9L SIA	2 842.8	38	TOLSTIHS ANDREJS	1 880.9
17	KRŪZE AGRIS	2 832.7	39	PILSĒTMĀJU INSTITŪTS URBAN ART SIA	1 807.5
18	LEIMANIS ĢIRTS	2 701.9	40	CERBERS SIA	1 795.2
19	ARTVES SIA	2 646.6	41	SVINAREVS VLADISLAVS	1 775.0
20	PREMJERA VIDEO SIA	2 645.2	42	BATAVIA (NZ) LIMITED	1 728.1
21	RAFLEKS SIA	2 622.6	43	NEMO HOLDINGS SIA	1 723.0
22	O.R.POINTS SIA	2 596.5	Kopā:		159 064.9

Likvidēto nodokļu maksātāju kopējā nodokļu parādu summa 2015. gada 31. decembrī ir 18,7 milj. *euro*, kas salīdzinājumā ar iepriekšējo saimniecisko gadu ir par 54,1 % jeb 6,5 milj. *euro* vairāk.

Lielāko nodokļu parāda summu veido pievienotās vērtības nodoklis (skatīt 3. tabulu), kas 2015. gada 31. decembrī ir 770,9 milj. *euro*. Salīdzinājumā ar iepriekšējo gadu tas palielinājies par 15,6 milj. *euro* jeb 2,1 %. Savukārt šī nodokļa reāli piedzenamie aktuālie parādi ir 582,7 milj. *euro*, kas salīdzinājumā ar iepriekšējo gadu ir palielinājušies par 36,8 milj. *euro* jeb 6,7 %.

Otru lielāko nodokļu parāda summu veido iedzīvotāju ienākuma nodoklis, kas 2015. gada 31. decembrī ir 318,4 milj. *euro* un salīdzinājumā ar iepriekšējo gadu pieaudzis par 3,1 milj. *euro*

jeb 0,9 %, tai skaitā reāli piedzenamie aktuālie parādi ir 244,6 milj. *euro*, kas ir par 0,8 milj. *euro* jeb 0,3 % vairāk nekā iepriekšējā pārskata periodā.

No kopējās nodokļu parādu summas valsts sociālās apdrošināšanas obligāto iemaksu parāda summa ir 168,4 milj. *euro*, kas ir par 9,3 milj. *euro* jeb 5,2 % mazāk nekā iepriekšējā gada beigās, tai skaitā reāli piedzenamie aktuālie nodokļa parādi ir 126,3 milj. *euro*, kas ir par 1,4 milj. *euro* jeb 1,1 % vairāk iepriekšējā gada beigās.

3. tabula. Valsts budžeta maksājumu kopējie nodokļu parādi, t. sk. reāli piedzenamie nodokļu parādi, pa maksājumu veidiem 2015. gada 31. decembrī salīdzinājumā ar 2014. gada 31. decembri (tūkstošos *euro*)

Nodokļu veids	Uz 31.12.2015.		Uz 31.12.2014.		Izmaiņas 2015. gada laikā			
	kopējā parāda summa	t.sk. piedzenamie aktuālie parādi un termiņu pagarinājumi	kopējā parāda summa	t.sk. piedzenamie aktuālie parādi un termiņu pagarinājumi	kopējā parāda summa		t.sk. reāli piedzenamie aktuālie parādi un termiņu pagarinājumi	
		Summa		%	Summa	%		
1	2	3	4	5	6	7	8	9
Uzņēmumu ienākuma nodoklis	112 893.9	79 164.9	113 743.3	80 640.6	-849.3	-0.7	-1 475.8	-1.8
Mikrouzņēmumu nodoklis	8 568.3	8 099.6	6 517.5	5 769.5	2 050.8	31.5	2 330.0	40.4
Peļņas nodokļa parādi	4 242.8	33.5	4 262.8	49.3	-20.0	-0.5	-15.8	-31.9
Pievienotās vērtības nodoklis	770 955	582 744.3	755 369.9	545 907.7	15 585.0	2.05	36 836.5	6.7
Apdrošināšanas nodokļa parādi	1 050	66.4	1 152.3	74.5	-102.2	-8.8	-8.1	-10.9
Akcīzes nodoklis	23 936.2	3 465.7	19 096.5	15 915.9	4 839.7	25.4	-12 450.3	-78.2
Elektroenerģijas nodoklis	0.1	0.1	0.0	0.0	0.1	0.0	0.1	0.2
Dabas resursu nodoklis	1 447.9	850.9	1 596.1	1 029.5	-148.2	-9.2	-178.6	-17.3
Muitas nodoklis	3 721.5	2 540.4	3 418.5	3 262.4	302.9	8.8	-721.9	-22.1
Ieņēmumi no dividendēm	0.1	0.0	0.1	0.0	0.0	0.0	0.0	0.0
Iedzīvotāju ienākuma nodoklis	318 442.1	244 595.2	315 361.4	243 823.4	3 080.7	0.9	771.8	0.3
Īpašuma nodoklis	83.4	7.7	1 739.7	1 567.7	-1 656.4	-95.2	-1 560	-99.5
Valsts sociālās apdrošināšanas obligātās iemaksas	168 360.7	126 278.6	177 672.7	124 871.4	-9 311.9	-5.2	1 407.2	1.1
Sociāla nodokļa parādi	2 206.3	1 066.2	2 535.6	1 087.4	-329.3	-12.9	-21.2	-1.9

Valsts ieņēmumu dienesta administrēto valsts budžetā maksājamo nodokļu pārmaksu summa 2015. gada 31. decembrī ir 287,1 milj. *euro*, kas salīdzinājumā ar iepriekšējo saimniecisko gadu ir par 14,9 milj. *euro* jeb 5,5 % lielāka (skatīt 4. tabulu).

Pievienotās vērtības nodokļa pārmaksas 2015. gada 31. decembrī ir 133,0 milj. *euro*, kas salīdzinājumā ar iepriekšējo saimniecisko gadu ir par 13,4 milj. *euro* jeb 11,2 % lielāka. Pārmaksas apmēra pieaugums skaidrojams ar deklarētās pēc taksācijas gada atmaksājamās summas pieaugumu.

Pievienotās vērtības nodoklis (bez apgrozījuma nodokļa parādu un Eiropas Savienības teritorijā neregistrēto personu iemaksātā pievienotās vērtības nodokļa par elektroniski sniegtajiem pakalpojumiem atmaksām) 2015. gadā atmaksāts 927,5 milj. *euro* apmērā, kas ir par 17,0 milj. *euro* jeb 1,8 % mazāk nekā iepriekšējā saimnieciskajā gadā, kas skaidrojams ar deklarēto atmaksājamo summu samazinājumu un mazāku atmaksas apmēru.

Uzņēmumu ienākuma nodokļa pārmaxsa 2015. gada 31. decembrī ir 38,5 milj. *euro*, salīdzinot ar iepriekšējo periodu tā samazinājusies par 2,1 milj. *euro* jeb 5,1 %. Tas skaidrojams ar uzņēmumu ienākuma nodokļa atmaksājamo summas apmēru atbilstoši iesniegtajām deklarācijām par 2015. gadu un nodokļu maksātāju izvēli pārmaxsāto nodokļa summu izmantot avansa maksājumiem.

2015. gadā uzņēmumu ienākuma nodoklis atmaksāts 69,3 milj. *euro* apmērā, kas salīdzinājumā ar iepriekšējo saimniecisko gadu ir par 5,1 milj. *euro* jeb 6,8 % mazāk. Ņemot vērā, ka atmaksātā uzņēmumu ienākuma nodokļa summa 2015. gadā ir samazinājusies, atmaksu saņēmušo nodokļu maksātāju skaits ir par 34,0 % palielinājies.

Iedzīvotāju ienākuma nodokļa pārmaxsa 2015. gada 31. decembrī ir 62,2 milj. *euro*, kas salīdzinājumā ar iepriekšējo saimniecisko gadu ir par 10,8 milj. *euro* jeb 20,9 % lielāka.

2015. gadā iedzīvotāju ienākuma nodoklis atmaksāts 74,4 milj. *euro* apmērā, kas salīdzinājumā ar iepriekšējo saimniecisko gadu ir par 5,9 milj. *euro* jeb 7,4 % mazāk. Šī tendence skaidrojama ar to, ka samazinājās atmaksas juridiskām personām, jo šīm personām galvenokārt tiek atmaksātas kļūdaini iemaksātās summas.

Valsts sociālās apdrošināšanas obligāto iemaksu pārmaxsa 2015. gada 31. decembrī ir 47,8 milj. *euro*, kas salīdzinājumā ar iepriekšējo saimniecisko gadu ir par 1,4 milj. *euro* jeb 2,8 % mazāka.

2015. gadā valsts sociālās apdrošināšanas obligātās iemaksas atmaksātas 4,8 milj. *euro* apmērā, kas salīdzinājumā ar iepriekšējo saimniecisko gadu ir par 6,8 milj. *euro* jeb 58,6 % mazāk. Tas skaidrojams ar to, ka pārmaxsu novirzīja citu nodokļu parādu segšanai vai ieskaitīja nākamo periodu maksājumos, vai pēc darba devēja pieprasījuma veica atmaksu.

4. tabula. Kopsavilkums par nodokļu pārmaxsu un atmaksu summām (tūkstošos *euro*)

Maksājumu veidi	Pārmaxsu summa uz saimn. gada sākumu	Saimn. gadā faktiski atmaksāts	t.sk. uz nodokļu maksātāju kontu	t.sk. pārskaitīts uz citiem nodokļiem	Pārmaxsu summa uz saimn. gada beigām
1	2	3	4	5	6
Pievienotās vērtības nodoklis kopā, t.sk.	119 672.6	927 509.6	773 998.1	153 511.4	133 038.6
<i>iekšzemē iekasētais pievienotās vērtības nodoklis</i>	<i>116 032.9</i>	<i>925 806.4</i>	<i>773 324.3</i>	<i>152 482.1</i>	<i>128 290.9</i>
<i>par jaunu transportlīdzekļu iegādēm</i>	<i>16.5</i>	<i>6.6</i>	<i>0.0</i>	<i>6.6</i>	<i>43.3</i>
<i>iekasētais pievienotās vērtības nodoklis izlaižot preces brīvam apgrozījumam</i>	<i>3 639.7</i>	<i>1 703.2</i>	<i>673.8</i>	<i>1 029.4</i>	<i>4 747.7</i>
Akcīzes nodoklis kopā, t.sk.	4 213.3	10 616.3	264.4	10 351.8	2 179.8
<i>iekšzemes akcīzes nodoklis</i>	<i>3 379.4</i>	<i>10 111.5</i>	<i>117.4</i>	<i>9 994.2</i>	<i>1 654.9</i>
<i>iekasētais akcīzes nodoklis, ievadot preces izlaišanai brīvam apgrozījumam (importējot)</i>	<i>833.8</i>	<i>504.7</i>	<i>147.0</i>	<i>357.7</i>	<i>524.8</i>
Muitas nodoklis	613.2	770.7	611.5	159.2	661.3
Uzņēmumu ienākuma nodoklis	40 580.9	69 324.3	31 050.2	38 274.0	38 504.0

Maksājumu veidi	Pārmaksu summa uz saimn. gada sākumu	Saimn. gadā faktiski atmaksāts	t.sk. uz nodokļu maksātāju kontu	t.sk. pārskaitīts uz citiem nodokļiem	Pārmaksu summa uz saimn. gada beigām
1	2	3	4	5	6
Mikrouzņēmumu nodoklis	2 167.9	624.2	63.5	560.7	2 264.6
Sociālās apdrošināšanas obligātās iemaksas	49 185.2	4 808.9	1 623.9	3 185.0	47 789.7
Iedzīvotāju ienākuma nodoklis	51 405.5	74 404.7	71 165.8	3 238.8	62 157.7
Dabas resursu nodoklis	406.8	422.6	47.5	375.2	426.5
Maksājumi par valsts kapitāla izmantošanu	12.2	15.2	0.0	15.2	14.7
Izložu un azartspēļu nodoklis	3 841.6	0.0	0.0	0.0	31.0
Elektroenerģijas nodoklis	61.2	0.00	0.00	0.0	0.82
Subsidētās elektroenerģijas nodoklis	0.0	5.7	5.7	0.0	0.0
Vieglo automobiļu un motociklu nodoklis	0.0	101.2	84.4	16.8	0.0
Uzņēmumu vieglo transportlīdzekļu nodoklis	0.0	82.6	43.02	0.0	0.0
Transportlīdzekļu ekspluatācijas nodoklis	0.0	215.0	167.0	48.0	0.0
Kopā:	272 160.5	1 088 901.1	879 125.2	209 736.3	287 068.8

2015. gadā **nenodokļu ieņēmumi** valsts pamatbudžetā ir 424,1 milj. *euro*, kas salīdzinājumā ar 2014. gadu ir par 7,7 milj. *euro* jeb 1,9 % vairāk. 2015. gadā valsts pamatbudžeta nenodokļu ieņēmumi saskaņā ar Likumu ir iekasēti 101,2 % apmērā.

Lielākos valsts pamatbudžeta nenodokļu ieņēmumus 2015. gadā veidoja:

- ieņēmumi no dividendēm (maksājumiem par valsts kapitāla izmantošanu) – 144,3 milj. *euro*, kas salīdzinājumā ar 2014. gadu ir par 6,3 milj. *euro* jeb 4,6 % vairāk. Lielākos maksājumus par valsts kapitāla izmantošanu veica VAS „Latvijas valsts meži” 67,9 milj. *euro*, AS „Latvenergo” 31,5 milj. *euro* AS “Latvijas Loto” 3,2 milj. *euro* un VAS “Latvijas dzelzceļš” 1,9 milj. *euro* ;
- valsts nodevas par valsts sniegto nodrošinājumu un juridiskajiem, un citiem pakalpojumiem – 85,6 milj. *euro*, kas salīdzinājumā ar 2014. gadu ir par 14,4 milj. *euro* jeb 14,4 % mazāk. Būtiskākos ieņēmumus veidoja nodeva par pasu izsniegšanu 7,6 milj. *euro*, nodeva par darbību veikšanu tiesu iestādēs 11,3 milj. *euro* un nodeva par konsulāro amatpersonu sniegtajiem pakalpojumiem 6,4 milj. *euro*.
- ieņēmumi no speciāliem mērķiem paredzētās valsts nodevas – 40,1 milj. *euro*, kas salīdzinājumā ar 2014. gadu ir par 0,6 milj. *euro* jeb 1,5 % vairāk. Būtiskākos ieņēmumus veidoja autoceļu lietošanas nodeva 17,3 milj. *euro* un valsts nodeva par naftas produktu drošības rezervju uzturēšanu 16,2 milj. *euro*;
- naudas sodi un sankcijas – 23,0 milj. *euro*, kas salīdzinājumā ar 2014. gadu ir par 0,9 milj. *euro* jeb 4,2 % vairāk. Būtiskākos ieņēmumus veido ieņēmumi no iemaksājamiem naudas sodiem, ko uzliek Valsts policija par pārkāpumiem ceļu satiksmē 7,7 milj. *euro* vērtībā, naudas sodi, ko uzliek tiesu iestādes 2,7 milj. *euro* vērtībā un naudas sodi, ko uzliek Valsts policija par pārkāpumiem ceļu satiksmē, kas fiksēti ar komersanta tehniskajiem līdzekļiem 0,9 milj. *euro* vērtībā.

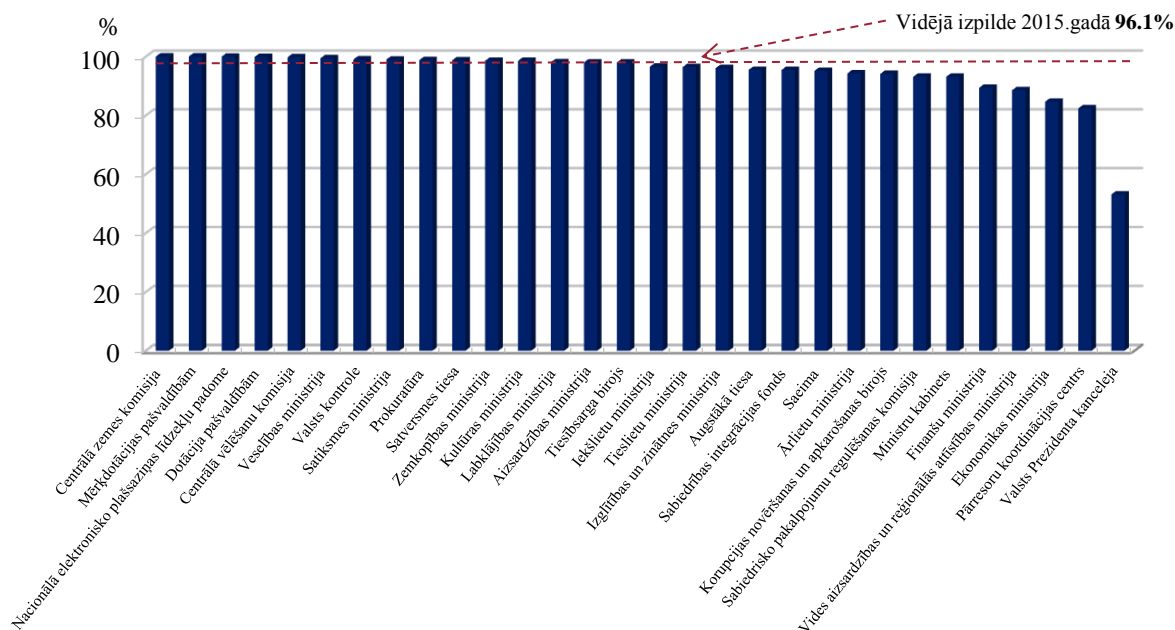
2015. gadā valsts pamatbudžetā budžeta iestāžu ieņēmumi no **maksas pakalpojumiem un citiem pašu ieņēmumiem** ir 82,5 milj. *euro*, kas ir par 8,4 milj. *euro* jeb 11,4 % vairāk nekā 2014. gadā. Lielākos ieņēmumus veido ieņēmumi par uzturlīdzekļu garantiju fonda piedzītie uzturlīdzekļu parādi un maksātnespējas procesā atgūtie līdzekļi, ieņēmumi, kas ieskaitīti ar uzņēmējdarbības riska valsts nodevas Maksātnespējas administrācijas darbinieku prasījumu garantiju fondā un administratoru atlīdzības un maksātnespējas procesa izdevumu segšanai juridiskās personas maksātnespējas procesā, zāļu ražotāju līdzdalības maksājumi kompensējamo zāļu sarakstā iekļauto zāļu kompensācijas nodrošināšanai un Pārtikas un veterinārā dienesta ieņēmumi par valsts uzraudzības un kontroles darbībām un ieņēmumi par traktoru apskatēm, traktortehnikas vadītāju atestāciju un apliecību izsniegšanu.

2015. gadā ieņēmumi **no ārvalstu finanšu palīdzības** valsts pamatbudžetā ir 991,7 milj. *euro*, kas ir par 67,4 milj. *euro* jeb 6,4 % mazāk nekā 2014. gadā. 2015. gadā ieņēmumi no ārvalstu finanšu palīdzības valsts pamatbudžetā saskaņā ar Likumu sasniedza 91,6 %. Ieņēmumu samazinājums skaidrojams ar to, ka ārvalstu finanšu palīdzības ieņēmumi valsts pamatbudžetā ir atkarīgi no Eiropas Savienības fondu (turpmāk – ES fondu) finansēto projektu īstenošanas cikliem, kā arī no attiecināmo izdevumu atmaksas termiņiem saskaņā ar Eiropas Komisijai iesniegtajiem ES fondu līdzekļu atmaksas (starpmaksājumu) pieprasījumiem. 2015.gadā tika sasniegts maksimāli pieļaujama ES fondu finansējuma apjoms, kuru saskaņā ar ES fondu administrēšanu regulējošajiem normatīvajiem aktiem bija atļauts saņemt valsts budžetā avansu un starpmaksājumu veidā 2007.–2013.gada plānošanas perioda ES fondu ietvaros.

Valsts pamatbudžeta izdevumi atbilstoši ekonomiskajām kaegorijām

2015. gadā valsts pamatbudžetā budžeta resori veica izdevumus 96,1 % apmērā no precizētā Likuma plānotās gada izdevumu kopsummas. Savukārt 2014. gadā vidēji tika veikti izdevumi 96,9 % apmērā no precizētā Likuma plānotās gada ieņēmumu kopsummas. Detalizēta informācija skatāma 2015. gada pārskata 10. pielikumā „Valsts pamatbužeta ieņēmumi un izdevumi 2015. gadā”.

Valsts pamatbudžeta programmas izdevumu izpildi pilnā apmērā apguvuši Centrālā zemes komisija, Radio un televīzija, kā arī 62. budžeta resors „Mērķdotācijas pašvaldībām”, Tāpat augsta valsts pamatbudžeta izdevumu izpilde bija arī 64. budžeta resoram „Dotācija pašvaldībām” (99,9 %), Centrālajai vēlēšanu komisijai (99,8 %) un Veselības ministrijai (99,5 %) (skatīt 9. attēlu).



9. attēls. Budžeta resoru valsts pamatbudžeta izdevumu izpilde % pret budžeta izdevumu precizēto plānu 2015. gadā

Savukārt zemākā valsts pamatbudžeta izdevumu izpilde bija Valsts prezidenta kancelejai, kas izdevumus veica 53,1 % no precizētā valsts pamatbudžeta izdevumu plāna, kas galvenokārt saistīts ar finansējuma, kas paredzēts Rīgas pils priekšpils aprīkojuma un mēbeļu restaurācijai un iegādei, kā arī nomas maksai, neizlietošanu, jo Rīgas pils priekšpili nenodeva ekspluatācijā plānotajā termiņā.

Valsts pamatbudžeta *uzturēšanas izdevumi* 2015. gadā ir 4 949,3 milj. *euro* vērtībā, kas salīdzinājumā ar iepriekšējo saimniecisko gadu ir par 89,2 milj. *euro* jeb 1,8 % vairāk un par 193,7 milj. *euro* mazāk nekā plānots. Lielākā daļa izdevumu pamatfunkciju īstenošanai 2015.gadā veikti ekonomiskās klasifikācijas kodos – subsīdijas un dotācijas (30,0 %) un uzturēšanās izdevumu transferti (16,6 %), savukārt proporcionāli vismazākā daļa izdevumu veikti kapitālajiem izdevumiem (9,7 %).

Izdevumos atbilstoši ekonomiskajām kategorijām būtisks izdevumu pieaugums 2015. gadā bija **atlīdzībai**, kas salīdzinot ar 2014.gadu palielinājās par 39,4 milj. *euro* jeb 5,0 %. Būtiskākais pieaugums ir Aizsardzības ministrijai 8,4 milj. *euro*, Finanšu ministrijai 6,8 milj. *euro* un Iekšlietu ministrijai 6,8 milj. *euro*. Izdevumu pieaugumu galvenokārt ietekmēja:

- sākot ar 2015. gada 1. janvāri piešķirts finansējums minimālās mēneša darba algas paaugstināšanai līdz 360 *euro* un mēneša darba algas skalu minimuma korekcijai;
- Aizsardzības ministrijai starptautisko operāciju un Nacionālo bruņoto spēku personālsastāva centralizētajam atalgojumam (2015. gada 1. janvārī ir mainījušies spēkā esošie normatīvie akti par Nacionālo bruņoto spēku karavīru atlīdzību un sociālajām garantijām);
- atalgojuma apliecinājums Valsts ieņēmumu dienesta darbiniekiem;
- ministriju izdevumi Latvijas prezidentūras Eiropas Savienības Padomē nodrošināšanai;
- piešķirtais papildus finansējums uz vienlīdzīgiem principiem balstītas atlīdzības nodrošināšanai Iekšlietu ministrijas sistēmas iestāžu un Tieslietu ministrijas Ieslodzījumu vietu pārvaldes darbiniekiem.

Saimnieciskajā gadā izdevumi **precēm un pakalpojumiem** veikti 581,7 milj. *euro* apmērā, kas ir par 33,1 milj. *euro* jeb 6,0 % vairāk nekā 2014. gadā. Būtiskākais pieaugums ir Aizsardzības ministrijai 24,5 milj. *euro* un Satiksmes ministrijai 9,7 milj. *euro*. Būtiskākais samazinājums – Ekonomikas ministrijai 8,2 milj. *euro*. Izdevumu pieaugumu galvenokārt ietekmēja:

- Satiksmes ministrijai – izdevumi valsts autoceļu pārvaldīšanai, uzturēšanai un atjaunošanai;
- Aizsardzības ministrijai – izdevumi Nacionālo bruņoto spēku uzturēšanai;
- Izglītības un zinātnes ministrijai – izdevumi XI Latvijas skolu jaunatnes dziesmu un deju svētku organizēšanas nodrošināšanai;
- izdevumi Latvijas prezidentūras Eiropas Savienības Padomē nodrošināšanai iesaistītajām ministrijām.

Pārskata gadā **procentu izdevumiem** izlietoti 385,1 milj. *euro* (tajā skaitā Finanšu ministrijas budžetā 2015. gadā ir 384,9 milj. *euro* un Izglītības un zinātnes ministrijas budžetā 0,2 milj. *euro*). Salīdzinot ar 2014. gadu procentu izdevumi pieauga par 84,8 milj. *euro* jeb 28,2 %, kas galvenokārt skaidrojams ar to, ka Finanšu ministrijai palielinājās procentu maksājumi par ārējā parāda saistībām un procentu maksājumi no valūtu un procentu likmju mijmaiņas darījuma.

Lielākos izdevumus no uzturēšanas izdevumiem veido **subsīdijas un dotācijas**, kas ir 1 642,8 milj. *euro* vērtībā, salīdzinot ar 2014. gadu izdevumi samazinājušies par 137,6 milj. *euro* jeb 7,7 %. Būtiskākais samazinājums ir Zemkopības ministrijai 74,2 milj. *euro* un Ekonomikas ministrijai 31,1 milj. *euro*, savukārt palielinājums ir Veselības ministrijai 26,5 milj. *euro*.

Izdevumu samazinājumu galvenokārt ietekmēja:

- iepriekšējā gadā piešķirtais vienreizējais atbalsts piena ražotājiem saistībā ar Krievijas sankcijām, kas netika piešķirts pārskata gadā;
- iepriekšējā gadā no līdzekļiem neparedzētiem gadījumiem piešķirtais finansējums AS “Pasažieru vilciens” zaudējuma kompensācijai par sniegtajiem sabiedriskā transporta pakalpojumiem;
- izdevumu samazinājums obligātā iepirkuma komponentes (OIK) saglabāšanai 26,79 EUR/MWh apmērā atbilstoši Sabiedriskā pakalpojumu regulēšanas komisijas aprēķiniem.

Saimnieciskajā gadā izdevumi **sociālo pabalstu izmaksām** ir 319,4 milj. *euro*, kas ir par 68,1 milj. *euro* jeb 27,1 % vairāk nekā 2014. gadā. Būtiskākais pieaugums ir Labklājības ministrijai 57,9 milj. *euro*, Tieslietu ministrijai 9,0 milj. *euro* un Veselības ministrijai 1,0 milj. *euro*.

Izdevumu pieaugums:

- Labklājības ministrijai saistībā ar ģimenes valsts pabalsta vidējā apmēra mēnesī palielināšanos, jo ar 2015. gada 1. janvāri palielināts ģimenes valsts pabalsta apmērs par otro, trešo un nākamajiem bērniem, bērna kopšanas pabalsta saņēmēju skaita vidēji mēnesī palielināšanos, valsts atbalsta palielināšanu, lai nodrošinātu valsts sociālā nodrošinājuma pabalsta apmēra palielināšanu personām ar I un II invaliditātes grupu, pabalsta invalīdam, kuram nepieciešama īpaša kopšana, apmēra palielināšanu, kā arī valsts atbalsta ar celiakiju slimiem bērniem izmaksas ilguma un saņēmēju skaita palielināšanu;
- Tieslietu ministrijai saistībā ar bērnu skaita pieaugumu, kas tiek nodrošināti ar uzturlīdzekļiem, kā arī ar to, ka no 2015. gada ir atcelts ierobežojums uzturlīdzekļu izmaksai no Uzturlīdzekļu garantiju fonda.

Kārtējiem maksājumiem Eiropas Savienības budžetā un starptautiskajai sadarbībai izlietoti 278,4 milj. *euro*, kas salīdzinājumā ar 2014. gadu ir par 41,9 milj. *euro* jeb 13,1 % mazāk. Būtiskākais samazinājums ir Finanšu ministrijai – 39,4 milj. *euro* un Vides aizsardzības un reģionālās attīstības ministrijai – 3,7 milj. *euro*, bet palielinājums – Izglītības un zinātnes ministrijai 3,1 milj. *euro*.

Izdevumu samazinājums galvenokārt skaidrojams ar Latvijas iemaksu Eiropas Kopienas budžetā apjoma samazinājumu un izdevumu samazinājumu Ārlietu ministrijai iemaksu veikšanai starptautiskajās organizācijās saistībā ar iemaksu Ekonomiskās sadarbības un attīstības organizācijā (OECD), lai nodrošinātu Latvijas iestāšanās OECD izmaksas.

Uzturēšanas izdevumu transfertos saimnieciskajā gadā izlietoti 908,5 milj. *euro*, kas salīdzinājumā ar 2014. gadu ir par 43,2 milj. *euro* jeb 5,0 % vairāk. Būtiskākais pieaugums ir programmai “Mērķdotācijas pašvaldībām” – 12,2 milj. *euro* un Izglītības un zinātnes ministrijai 28,2 milj. *euro*, bet samazinājums Labklājības ministrijai 30,8 milj. *euro*.

Izdevumu pieaugumu galvenokārt ietekmēja:

- izdevumi programmai “Mērķdotācijas pašvaldībām”, jo no 2014. gada 1. septembra paaugstināta pedagogu zemākā mēneša darba alga līdz 420 *euro*, pieaudzis to pedagogu skaits, kuri Eiropas Sociālā fonda projekta „Pedagogu konkurētspējas veicināšana izglītības sistēmas optimizācijas apstākļos” ietvaros ieguvuši pedagogu profesionālās darbības kvalitātes 3., 4. un 5. pakāpi, kā arī no 2014. gada 1. septembra uzsākta mācību priekšmeta „Svešvaloda” apguve no 1.klases;

- piešķirts finansējums zinātniskās darbības attīstībai augstskolās un koledžās;
- sākot ar 2015. gada 1. septembri, piešķirti valsts budžeta līdzekļi arī 4.klases izglītojamo ēdināšanai;
- Izglītības un zinātnes ministrijai – valsts investīcijas sporta infrastruktūras attīstībai;
- Veselības ministrijai – izdevumi rezidentu apmācībai.

Saimnieciskajā gadā **kapitālajiem izdevumiem** izlietoti 530,1 milj. *euro*. Salīdzinot ar 2014. gadu izdevumi palielinājušies par 44,9 milj. *euro* jeb 9,3 %. Būtiskākais pieaugums ir Izglītības un zinātnes ministrijai 33,3 milj. *euro*, Satiksmes ministrijai 9,9 milj. *euro*, bet samazinājums Finanšu ministrijai 19,6 milj. *euro*.

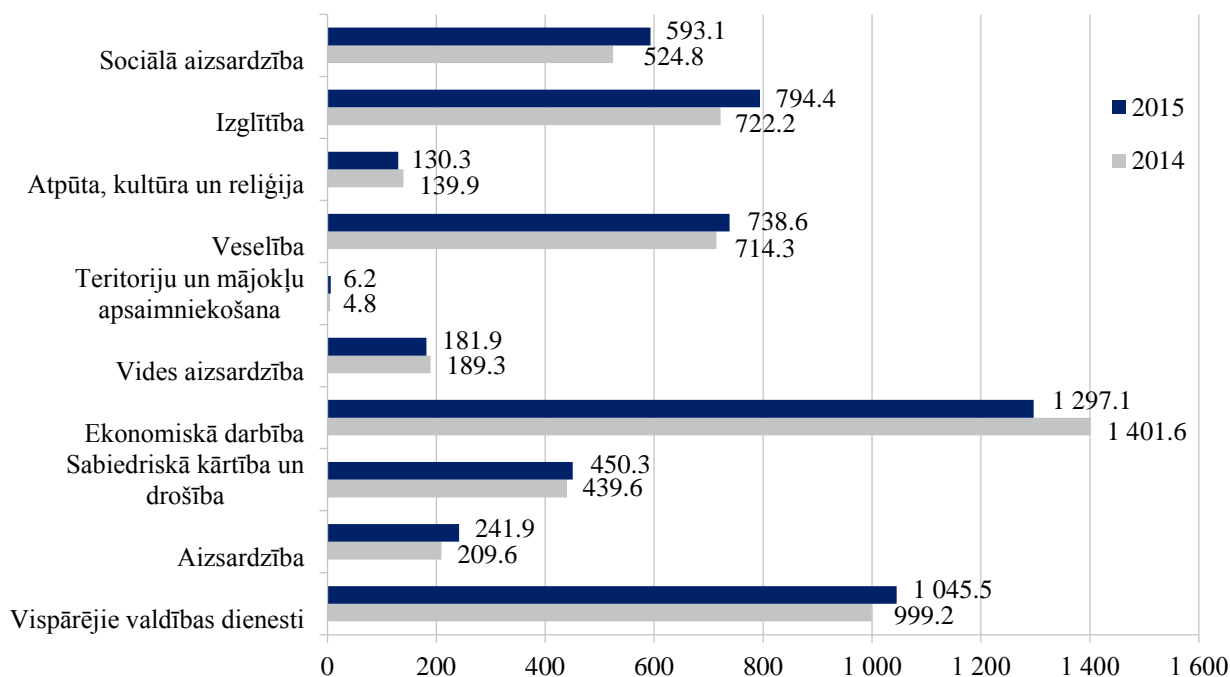
Izdevumu pieaugumu galvenokārt ietekmēja:

- VAS “Valsts nekustamie īpašumi” kapitālieguldījumi Rīgas pils priekšpils būvniecībā;
- Satiksmes ministrijai – izdevumi valsts autoceļu pārvaldīšanai, uzturēšanai un atjaunošanai;
- Saeimai – ēkas Jēkaba ielā 6/8, Rīgā izdevumi kapitālajam remontam un rekonstrukcijai;
- Murjāņu Sporta ģimnāzijas izdevumi rekonstrukcijas projekta uzsākšanai;
- Izglītības un zinātnes ministrijai – izdevumi Klimata pārmaiņu finanšu instrumenta projektu īstenošana profesionālās izglītības mācību iestādēs.

Valsts pamatbudžeta izdevumi atbilstoši funkcionālajām kategorijām

2015. gadā valsts pamatbudžeta izdevumos atbilstoši funkcionālajām kategorijām (turpmāk – funkcijas) salīdzinot ar 2014. gadu lielākais izdevumu pieaugums ir funkcijai „Aizsardzība” – 32,4 milj. *euro* jeb 15,4 %, kas saistīts ar finansējuma palielinājumu nozīmīgāko spēju attīstības projektu uzsākšanai saskaņā ar Nacionālo bruņoto spēku attīstības plānu 2012. – 2024. gadam, Jaunsardzes kustības attīstībai, kā arī personāla motivācijas un atalgojuma sistēmas uzlabošanai. „Sociālās aizsardzības” funkcijas izdevumi ir 68,3 milj. *euro* jeb 13,0 %, kas saistīts ar ģimenes valsts pabalsta vidējā apmēra mēnesī palielināšanos, jo ar 2015. gada 1. janvāri palielināts ģimenes valsts pabalsta apmērs par otro, trešo un nākamajiem bērniem, bērna kopšanas pabalsta saņēmēju skaita vidēji mēnesī palielināšanos, valsts atbalsta palielināšanu, lai nodrošinātu valsts sociālā nodrošinājuma pabalsta apmēra palielināšanu personām ar I un II invaliditātes grupu, kā arī pabalsta invalīdam, kuram nepieciešama īpaša kopšana, apmēra palielināšanu. „Izglītības” funkcijas izdevumi ir 72,2 milj. *euro* jeb 10,0 %, kas saistīts ar to, ka sākot ar 2015. gada 1. septembri piešķirti valsts budžeta līdzekļi arī 4. klases izglītojamo ēdināšanai, kā arī ar to, ka 2015. gadā nodrošināta XI Latvijas skolu jaunatnes dziesmu un deju svētku organizēšana.

2015. gadā salīdzinot ar 2014. gadu valsts pamatbudžeta izdevumi samazinājušies funkcijai “Ekonomiskā darbība” par 104,5 milj. *euro* jeb 7,5 %, kas saistīts ar izdevumu samazinājumu naftas produktu rezervju uzturēšanai saistībā ar jēlnaftas cenas straujo kritumu pasaules tirgos, kā arī ar to, ka 2014. gadā tika piešķirts vienreizējs atbalsts piena ražotājiem saistībā ar Krievijas sankcijām (skatīt 10. attēlu).

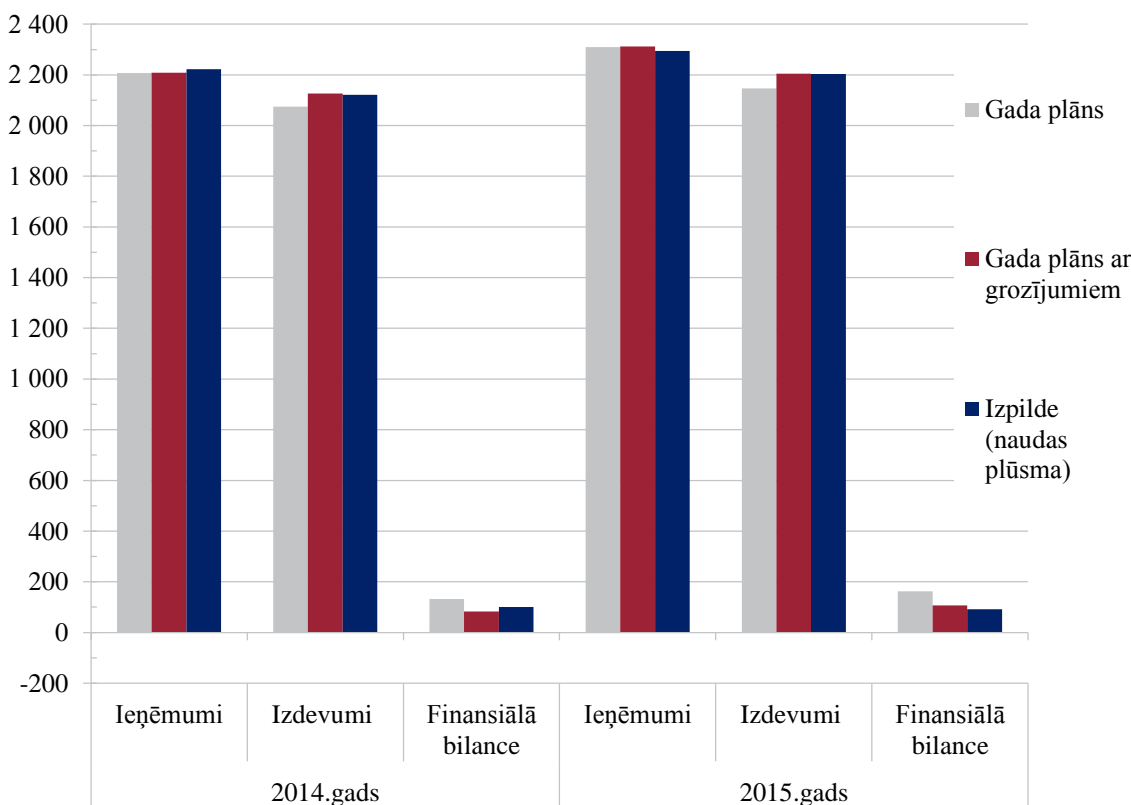


10. attēls. Valsts pamatbudžeta izdevumi atbilstoši funkcionālajām kategorijām 2014. gadā un 2015. gadā (milj. euro)

Valsts speciālā (sociālās apdrošināšanas) budžeta ieņēmumu un izdevumu izpilde 2015. gadā

Speciālā budžeta ieņēmumi 2015. gadā ir 2 294,2 milj. euro, bet izdevumi ir 2 203,1 milj. euro. Detalizēta informācija skatāma 2015. gada pārskata 13. pielikumā „Valsts speciālā budžeta ieņēmumi un izdevumi pa programmām un apakšprogrammām 2015.gadā”. Salīdzinot ar 2014. gadu ieņēmumi ir palielinājušies par 72,1 milj. euro jeb 3,2 %, bet izdevumi šajā pašā laika posmā ir palielinājušies par 81,4 milj. euro jeb 3,8 %. 2015.gadā salīdzinot ar 2014. gadu valsts sociālās apdrošināšanas speciālā budžeta izdevumu pieaugumu galvenokārt ietekmēja pensiju vidējo apmēru mēnesī palielināšanās, kas saistīts ar veikto pensiju indeksāciju 2014. gada oktobrī un 2015. gada oktobrī, kā arī bezdarbnieka pabalsta, slimības pabalsta un maternitātes pabalsta saņēmēju skaita un pabalstu vidējo apmēru mēnesī pieaugums. Minētā pabalsta vidējo apmēru mēnesī galvenokārt ietekmēja likumā “Par valsts pabalstu izmaksu laika periodā no 2009. gada līdz 2014. gadam” noteiktā pabalsta apmēra ierobežojuma atcelšana no 2015.gada 1.janvāra. Papildus tam, ievērojami palielinājās vecāku pabalsta saņēmēju skaits, kas izskaidrojams ar to, ka sākot ar 2014. gada 1.oktobri, vecākiem ir tiesības izvēlēties arī ilgāku (līdz bērna 1,5 gada vecumam) pabalsta saņemšanas termiņu.

2015. gadā speciālajā budžetā ir finansiālais pārpalikums 91,1 milj. euro, kas salīdzinot ar 2014. gadu samazinājies par 9,2 milj. euro (skatīt 11. attēlu).



11. attēls. Valsts speciālā budžeta ieņēmumi, izdevumi un finansiālā bilance 2014. gadā un 2015. gadā (milj. euro)

Valsts speciālā budžeta lielāko ieņēmumu īpatsvaru veido *valsts sociālās apdrošināšanas iemaksas*. Valsts sociālās apdrošināšanas iemaksas, neieskaitot valsts fondēto pensiju shēmas līdzekļus veido 2 368,9 milj. euro jeb 114,4 % no visiem speciālā budžeta ieņēmumiem, kas salīdzinājumā ar 2014. gadu, ir par 138,1,7 milj. euro jeb 6,2 % vairāk.

Speciālā budžeta *nenodokļu ieņēmumi* 2015. gadā veidoja 39,7 milj. euro. Salīdzinot ar 2014. gadu speciālā budžeta nenodokļu ieņēmumi ir palielinājušies par 5,5 milj. euro jeb 16,0 %. Tas skaidrojams ar to, ka palielinājušies ieņēmumi saskaņā ar ārvalstu vienošanos par sociālo pakalpojumu izmaksu un saskaņā ar Eiropas Savienības regulām veikta bezdarbnieku pabalstu atmaksa no Eiropas Savienības Eiropas Ekonomikas zonas dalībvalstu kompetentajām institūcijām.

Speciālā budžeta *ieņēmumi no maksājumiem par budžeta iestāžu sniegtajiem maksas pakalpojumiem* 2015. gadā ir 0,002 milj. euro jeb 12,8 % no apstiprinātā gada plāna. Salīdzinot ar iepriekšējo periodu šajā pozīcijā ieņēmumi samazinājušies par 0,02 milj. euro.

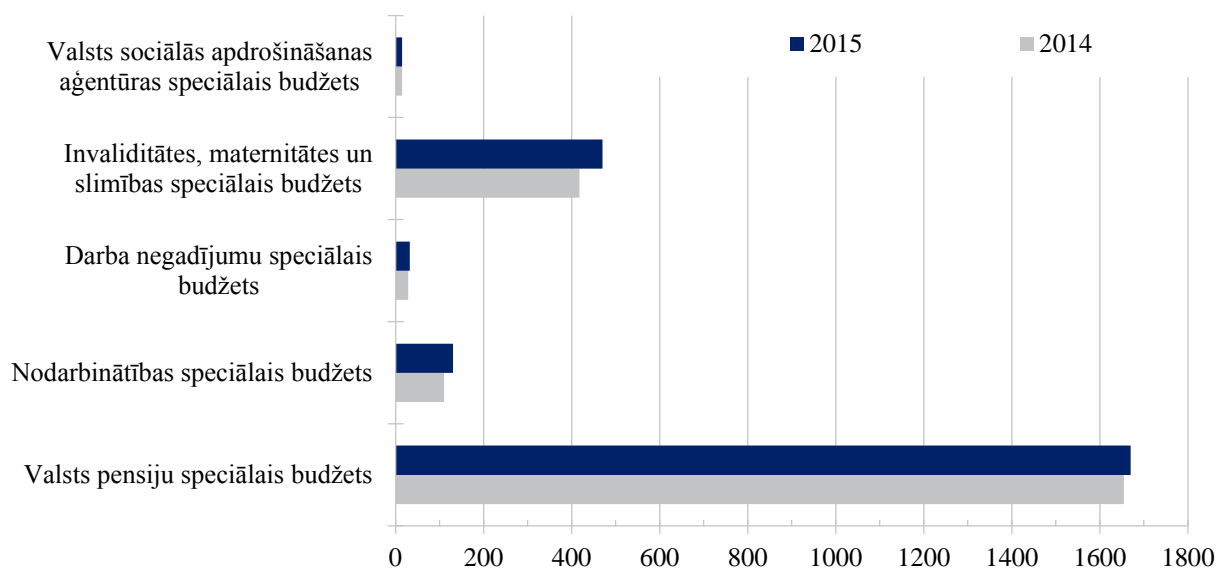
Transferti no valsts pamatbudžeta pārskata gadā ieskaitīti 205,8 milj. euro apmērā. Salīdzinot ar 2014. gadu tie ir samazinājušies par 5,9 milj. euro jeb 2,8 %.

Valsts speciālā budžeta izdevumiem 2015. gadā izlietoti 2 203,1 milj. euro, kas salīdzinot ar 2014. gadu palielinājušies par 81,4 milj. euro jeb 3,8 %, bet gada plāna izpilde 2015. gadā ir 99,9 %.

Speciālā budžeta *uzturēšanas izdevumi* 2015. gadā ir 2 202,2 milj. euro, kas ir par 81,2 milj. euro jeb 3,8 % vairāk nekā 2014. gadā. Lielāko pozīciju no uzturēšanas izdevumiem veido sociālie pabalsti 2 179,4 milj. euro vērtībā, kas salīdzinājumā ar iepriekšējo periodu ir palielinājušies par 80,3 milj. euro.

Kapitālajiem izdevumiem izlietoti 0,9 milj. euro, kas ir par 0,2 milj. euro jeb 29,9 % vairāk nekā 2014. gadā.

Valsts speciālais budžets ir sadalīts piecās apakšprogrammās (skatīt 12. attēlu).



12. attēls. Valsts speciālā budžeta izdevumi sadalījumā pa apakšprogrammām 2014. gadā un 2015. gadā (milj. euro)

Valsts pensiju speciālā budžeta ieņēmumi 2015. gadā ir 1 715,7 milj. *euro*, tai skaitā, 1 391,9 milj. *euro* veido sociālās apdrošināšanas iemaksas. Valsts pensiju speciālā budžeta izdevumi ir 1 669,7 milj. *euro*, salīdzinot ar iepriekšējā gada attiecīgo periodu, izdevumu palielinājums ir 15,3 milj. *euro* jeb 0,9%. Izdevumu palielinājums saistīts ar:

- 2014. gada oktobrī un 2015. gada oktobrī veikto pensiju indeksāciju, kā rezultātā vecuma pensijas apmērs palielinājās par 6,06 *euro* vidēji mēnesī jeb 2,1%;
- apbedīšanas pabalsta apmēra pieaugumu vidēji par 11,09 *euro* mēnesī jeb 2,5 procentiem;
- pārmaksāto sociālās apdrošināšanas iemaksu atmaksām saistībā ar iemaksas maksimālā apmēra atjaunošanu 2014. gadā.

Nodarbinātības speciālā budžeta ieņēmumi 2015. gadā ir 141,4 milj. *euro*, tai skaitā, 137,9 milj. *euro* veido sociālās apdrošināšanas iemaksas. Nodarbinātības speciālā budžeta izdevumi ir 130,7 milj. *euro*. Salīdzinot ar iepriekšējā gada attiecīgo periodu, izdevumu palielinājums ir 20,8 milj. *euro* jeb 18,9 %. Izdevumu palielinājums saistīts ar:

- bezdarbnieku pabalsta saņēmēju skaita pieaugumu par 2 221 personu vidēji mēnesī jeb 6,2% un pabalsta apmēra pieaugumu par 25,38 *euro* vidēji mēnesī jeb 12,8 %. Bezdarbnieka pabalsta vidējā apmēra palielināšanos ietekmēja, tai skaitā, „pabalstu izmaksu griestu” atcelšana no 2015. gada, kas noteikta atbilstoši likumam „Par valsts pabalstu izmaksu laika periodā no 2009. gada līdz 2014. gadam”.

Darba negadījumu speciālā budžeta ieņēmumi 2015. gadā ir 37,3 milj. *euro*. Ieņēmumus galvenokārt veidoja valsts sociālās apdrošināšanas iemaksas – 37,2 milj. *euro*. Darba negadījumu speciālā budžeta izdevumi ir 32,1 milj. *euro*, kas salīdzinot ar 2014. gadu palielinājušies par 3,3 milj. *euro* jeb 11,4 %. Izdevumu palielinājums saistīts ar:

- atlīdzības darbības zaudējuma gadījumā saņēmēju skaita palielināšanos par 385 personām vidēji mēnesī jeb 5,4% un atlīdzības vidējā apmēra mēnesī palielināšanos par 8,63 *euro* jeb 3,3%;
- slimības pabalsta saņēmēju skaita pieaugumu par 25 personām vidēji mēnesī jeb 9,8% un pabalsta vidējā apmēra mēnesī palielināšanos par 156,01 *euro* jeb 17,5%,

ko galvenokārt ietekmēja pabalsta apmēra ierobežojuma atcelšana ar 2015.gada 1.janvāri.

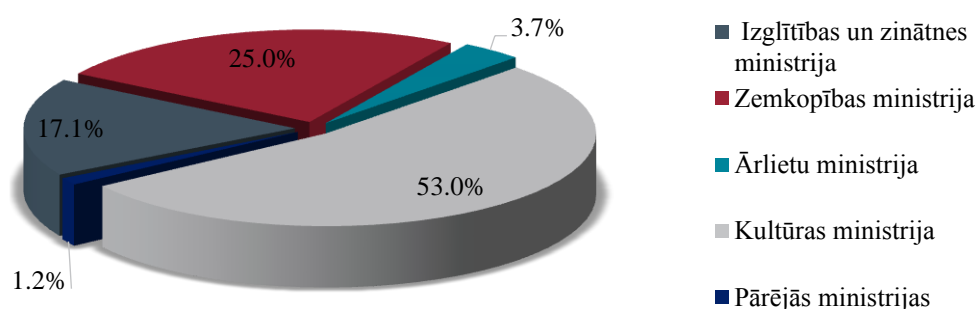
Invaliditātes, maternitātes un slimības speciālā budžeta ieņēmumi 2015. gadā ir 499,7 milj. *euro*, tai skaitā sociālās apdrošināšanas iemaksas – 481,8 milj. *euro*. Invaliditātes, maternitātes un slimības speciālā budžeta izdevumi ir 470,3 milj. *euro*, kas salīdzinot ar 2014. gadu palielinājās par 52,9 milj. *euro* jeb 12,7 %. Izdevumu palielinājums saistīts ar:

- pensiju indeksāciju, kas veikta 2014. gada oktobrī un 2015. gada oktobrī, un pabalstu apmēru ierobežojumu atcelšanu ar 2015. gada 1. janvāri;
- invaliditātes pensijas saņēmēju skaita palielināšanos par 620 personām vidēji mēnesī jeb 0,9% un pensijas apmēra palielināšanos par 0,15 *euro* vidēji mēnesī jeb 0,1 %;
- slimības pabalsta saņēmēju skaita palielināšanos par 1 389 personām vidēji mēnesī jeb 10,9% un pabalsta vidējā apmēra mēnesī palielināšanos par 131,8 *euro* jeb 24,5 %;
- maternitātes pabalsta saņēmēju skaita palielināšanos par 72 personām vidēji mēnesī jeb 5,0% un pabalsta vidējā apmēra mēnesī palielināšanos par 227,4 *euro* jeb 11,5 %;
- vecāku pabalsta saņēmēju skaita palielināšanos par 9 279 personām vidēji mēnesī jeb 74,0 %;
- paternitātes pabalsta saņēmēju skaita palielināšanos par 72 personām vidēji mēnesī jeb 8,9 % un pabalsta vidējā apmēra mēnesī palielināšanos par 40,1 *euro* jeb 17,6 %.

Valsts sociālās apdrošināšanas aģentūras speciālā budžeta ieņēmumi 2015. gadā ir 14,8 milj. *euro*, izdevumi ir 14,8 milj. *euro*. Izdevumi pieauga par 0,2 milj. *euro* jeb 1,4 %, ko galvenokārt ietekmēja izdevumu palielinājums administrēšanai par valsts fondēto pensiju shēmas darbības un sociālās apdrošināšanas budžeta administrēšanai, lai reģistrētu sociāli apdrošinātās personas un viņu iemaksas sociāli apdrošinātās personas kontos, kā arī lai sniegtu iedzīvotājiem sociālās apdrošināšanas pakalpojumus un individuālas konsultācijas par sociālās apdrošināšanas un sociālās palīdzības pakalpojumiem.

Valsts budžeta iestāžu, no valsts budžeta daļēji finansētu atvasinātu publisku personu un budžeta nefinansētu iestāžu ziedojumu un dāvinājumu izpilde 2015. gadā

Valsts budžetā 2015. gadā **saņemti ziedojumi un dāvinājumi** 2,8 milj. *euro* vērtībā, kas salīdzinot 2014. gadu ir par 1,8 milj. *euro* jeb 39,3 % mazāk. Lielākās ziedojumu un dāvinājumu summas 2015. gadā saņēmušas Kultūras ministrija, Zemkopības ministrija un Izglītības un zinātnes ministrija, attiecīgi 1,4 milj. *euro* jeb 51,5 %, 0,7 milj. *euro* jeb 25,0 %, 0,5 milj. *euro* jeb 17,1 % no kopējiem saņemtajiem ziedojumiem un dāvinājumiem (skatīt 13. attēlu).



13. attēls. Saņemto ziedojumu un dāvinājumu īpatsvars pa ministrijām 2015. gadā

Lielākie ziedotāji ir juridiskās personas un nerezidenti:

Kultūras ministrijai:

- no SIA „Admirāļu Klubs” Latvijas Mākslas vēstures 5. sējumam „Klasiskais modernisms 1915–1940”, žurnāla "Rīgas Laiks" izdošanai 2015. gadā, grāmatu sērijai bērniem „Mākslas detektīvi”;
- no Borisa un Ināras Teterevu fonda mākslas izdevumu kolekcijai “Izcilie mākslas meistari: pagātne un mūsdienas Latvijas Nacionālās bibliotēkas Mākslas lasītavas krājuma iegādei, atbalsts J.Vītola starptautiskajam vokālistu konkursam, projektam “Ar septiņūdžu zābakiem”;
- no SIA „Severstal Distribution” 10. jubilejas festivālam “Zelta Maska Latvijā” un viencēliena baletu izrādēm "Quatro" un "Radio and Juliet”;
- no SIA „URALCHEM TRADING” Igora Moisejeva Krievijas valsts akadēmiskā tautas deju ansambļa viesizrādēm Latvijā, Maskavas teātra viesizrādei „Figaro kāzas”, kameransambļa „Maskavas Solisti” koncertam, un Sanktpēterburgas baleta teātra izrādei „Up &Down”;

Zemkopības ministrijai:

- no VAS „Latvijas valsts meži” un VAS „Latvijas Finieris” naudas līdzekļi Meža fondam;
- no ārvalstu iestādes „NIRAS IC Sp. Z o.o.” – līgums „Patērētāju aizsardzības stiprināšanai pret zoonožu slimībām (II posms)” pārtikas uzņēmumu darbības un dzīvnieku izcelsmes blakusproduktu aprites uzraudzībai”;
- no ārvalstu iestādes „University College Dublin” līgums „Pārtikas riska komunikācija, tās ieguvumi Eiropā” efektīvas komunikācijas stratēģijas izstrādei;

Izglītības un zinātnes ministrijai:

- no SIA „SIA A–Land Liepāja” datortehnika;
- no SIA „GlaxoSmithKline Latvia” projekta realizēšanai „Astmā un hroniski obstruktīvo plaušu slimību ārstēšanai un profilaksei, pacientu līdzestības veicināšanai”;
- no ārvalstu partnera „Zentrum für Mission und Ökumene (Nordkirche–weltweit)” finansiāls atbalsts Latvijas Universitātes Teoloģijas fakultātei;
- no ārvalstu partnera „NATIONAL INSTITUTE FOR METAL WORKING SKILLS INC” Rīgas tehniskā universitātes Liepājas filiāles metālapstrādes studentu atbalstam.

Valsts budžeta saņemto **ziedojumu un dāvinājumu** izlietojums pārskata gadā ir 3,2 milj. *euro*, kas salīdzinot ar 2014. gadu samazinājies par 0,8 milj. *euro* jeb 20,8 %. Lielākos izdevumus veica sekojošas ministrijas:

- Kultūras ministrija – izdevumi palielinājušies par 0,2 milj. *euro* salīdzinājumā ar 2014. gadu realizētas Kurzemes, Latgales, Zemgales un Vidzemes kultūras programmas, lai nodrošinātu kultūras pieejamību reģionos, sniegts atbalsts koru un tautas deju tradīcijas attīstībai, Maskavas Valsts Akadēmiskās operetes viesizrādēm, grāmatas „Latvijas mākslas klasika” izdošanai un citiem projektiem un pasākumiem;
- Zemkopības ministrija – izdevumi samazinājušies par 1,1 milj. *euro* salīdzinājumā ar iepriekšējo gadu, tas saistīts ar to, ka 2014. gadā ievērojami finanšu līdzekļi bija

saņemti no AS „Latvijas valsts meži”, kas bija paredzēti Āfrikas cūku mēra profilakses pasākumiem medību jomā, bet 2015. gadā naudas līdzekļi šādiem pasākumiem nebija paredzēti.

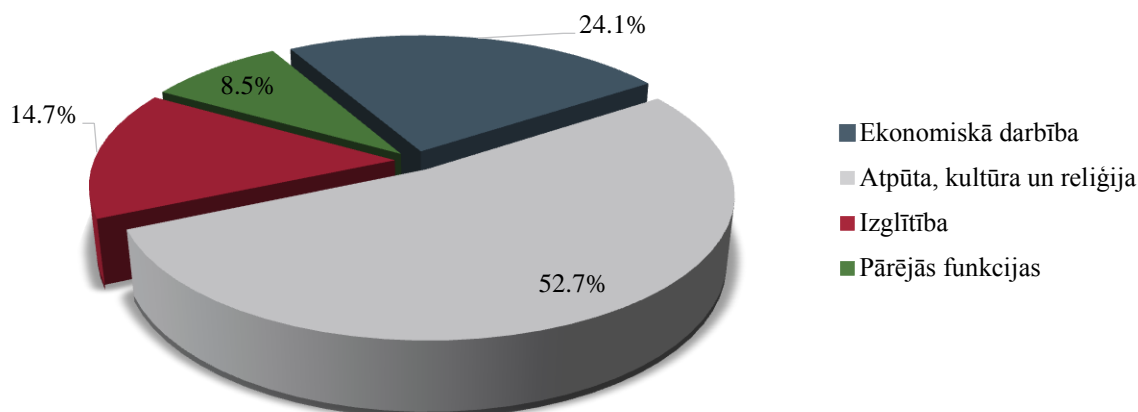
- Izglītības un zinātnes ministrija – izdevumi samazinājušies par 0,01 milj. *euro* salīdzinājumā ar iepriekšējo gadu – izlietoti noteiktiem projektiem, kā, piemēram, “Jauno ķīmiķu skola”, projektam “Mobilās aplikācijas izstrāde viedtālrunī (Android, iPhone)”, projektam “Holokausta piemiņai Latvijā” studiju procesa nodrošināšanai veikti telpu kārtējie remontu, iegādāti krājumi un pamatlīdzekļu, nodrošināti mācību materiāli un motivēšanas balvas audzēkņiem un studentiem dažādās zinātniskās konferencēs un mācību priekšmetu olimpiādēs Latvijā.

Ziedojumu un dāvinājumu izdevumi atbilstoši ekonomiskai klasifikācijai.

Uzturēšanas izdevumiem izlietoti 3,0 milj. *euro* jeb 95,7 % no kopējiem izdevumiem, tajā skaitā, atlīdzībai – 0,2 milj. *euro*, precēm un pakalpojumiem – 0,8 milj. *euro*, subsīdijām, dotācijām un sociālajiem pabalstiem – 1,4 milj. *euro*, uzturēšanas izdevumu transfertiem – 0,6 milj. *euro*.

Kapitālajiem izdevumiem izlietoti 0,1 milj. *euro* jeb 4,3 % no kopējiem izdevumiem. Detalizēta informācija par izdevumiem atbilstoši ekonomiskai klasifikācijai pieejama 2015. gada pārskata 15. pielikumā „Valsts budžeta iestāžu, no valsts budžeta daļēji finansētu atvasinātu publisku personu un budžeta nefinansētu iestāžu ziedojumu un dāvinājumu ieņēmumi un izdevumi 2015. gadā”.

Proporcionāli lielākie izdevumi atbilstoši funkcionālajām kategorijām saistīti ar atpūtas, kultūras un reliģijas funkcijas izdevumiem – 1,7 milj. *euro* jeb 52,7 %, ekonomiskās darbības funkcijas izdevumi – 0,8 milj. *euro* jeb 24,1 %, izglītības funkcijas izdevumi – 0,5 milj. *euro* jeb 14,7 %. (skatīt 14. attēlu).



14. attēls. Ziedojumu un dāvinājumu izlietojuma īpatsvars pa funkcionālajām kategorijām 2015. gadā

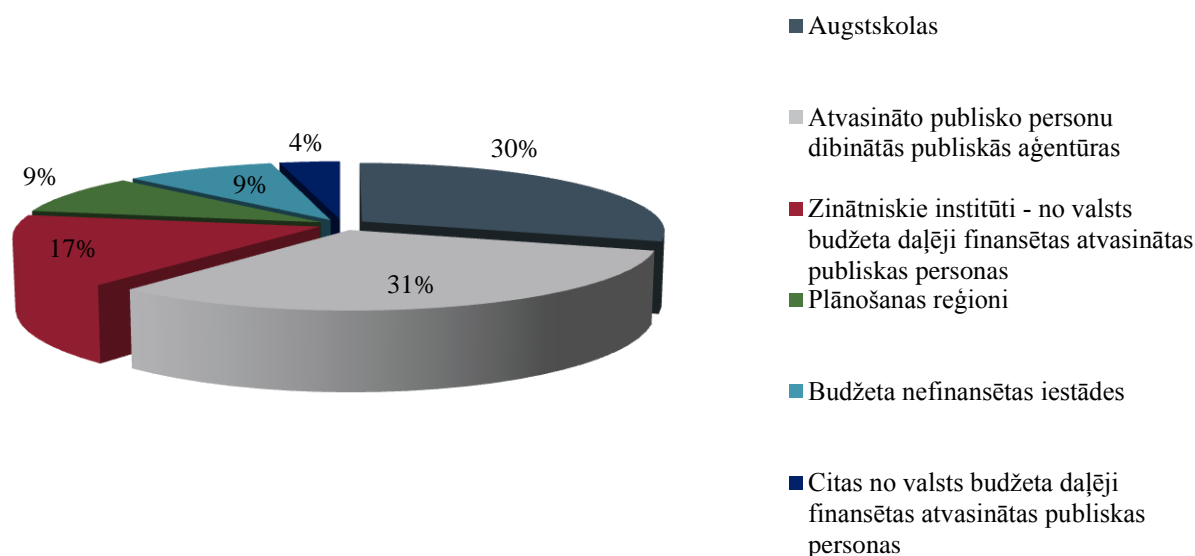
No valsts budžeta daļēji finansētu atvasinātu publisku personu un budžeta nefinansētu iestāžu pamatdarbība 2015. gadā

No valsts budžeta daļēji finansētu atvasinātu publisku personu un budžeta nefinansētu iestāžu struktūru veido:

- augstskolas – augstākās izglītības un zinātnes institūcijas, kas īsteno studijas dažādās tematiskās grupās – humānās zinātnes un mākslas jomā, sociālās zinātnes, komerczinības un tiesību jomā, dabaszinātnes, matemātikas un informācijas tehnoloģijas jomā, inženierzinātnes, ražošanas un būvniecības,

lauksaimniecības, veselības aprūpes un sociālās labklājības jomā. Latvijā 2015. gadā bija 16 valsts augstskolas;

- atvasināto publisko personu dibinātās publiskās aģentūras, kuras izveidojušas augstskolas noteiktu mērķu sasniegšanai. Latvijā 2015. gadā bija 17 šādas iestādes;
- zinātniskie institūti – no valsts budžeta daļēji finansētas atvasinātas publiskas personas, kuru mērķis ir zinātniskās darbības veikšana noteiktā zinātnisko pētījumu nozarē. Latvijā 2015. gadā bija deviņi zinātniskie institūti;
- plānošanas reģioni, kuru uzdevums ir nodrošināt reģiona attīstības plānošanu, koordināciju, pašvaldību un citu valsts pārvaldes iestāžu sadarbību. 2015.gadā bija pieci plānošanas reģioni;
- budžeta nefinansētas iestādes, kuras nodrošina noteiktas valsts pārvaldes funkcijas un uzdevumus 2015.gadā bija piecas budžeta nefinansētas iestādes;
- citas atvasinātas publiskas personas (skatīt 15.attēlu).



15. attēls. No valsts budžeta daļēji finansētu atvasinātu publisku personu un budžeta nefinansētu iestāžu struktūra 2015. gadā

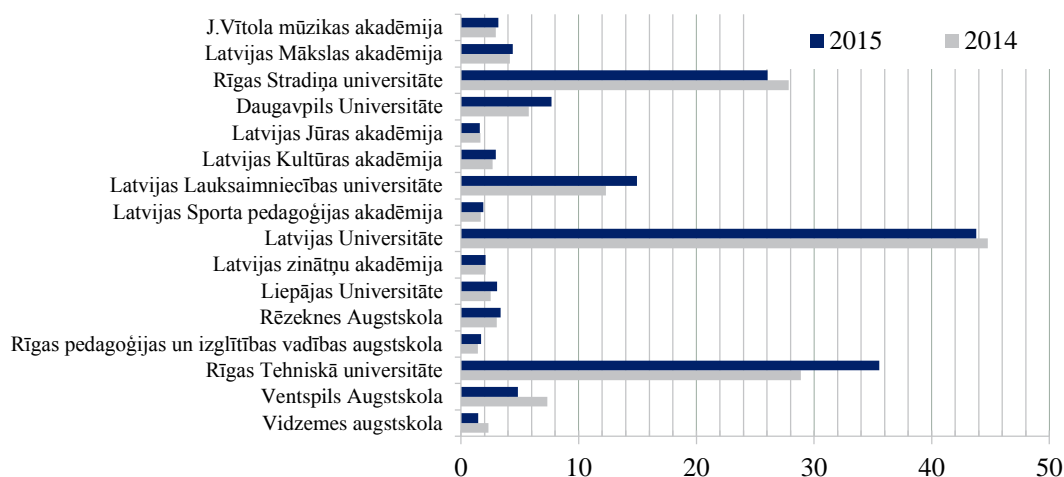
No valsts budžeta daļēji finansētu atvasinātu publisku personu un budžeta nefinansētu iestāžu pamatdarbības ieņēmumi 2015. gadā ir 330,5 milj. *euro*, kas palielinājušies par 12,9 milj. *euro* jeb par 4,1 % salīdzinot ar iepriekšējo gadu.

Lielāko daļu no kopējiem ieņēmumiem – 216,3 milj. *euro* jeb 65,5 %, veido transferti (tai skaitā no valsts pamatbudžeta 204,3 milj. *euro*). Maksas pakalpojumi un citi pašu ieņēmumi ir 102,6 milj. *euro* jeb 31,0 % un ārvalstu finanšu palīdzība – 11,5 milj. *euro* jeb 3,5 % no kopējiem ieņēmumiem.

Lielākos ieņēmumus no valsts budžeta transfertiem saņem valsts dibinātās augstskolas, (skatīt 16. attēlu).

- Latvijas universitāte (turpmāk – LU) saņēma 43,8 milj. *euro*, kas ir par 0,9 milj. *euro* mazāk nekā iepriekšējā gadā, kopējie no valsts budžeta transferti saņemtie veido 21,5 % no kopējiem transfertu ieņēmumiem, jo pabeigta vairāku apjomīgu projektu realizācija, kas būtiski palielināja LU kā pētniecības organizācijas kapacitāti un radīja ievērojamu ietekmi uz budžetu.

- Rīgas Tehniskā universitāte saņēma 35,5 milj. *euro*, kas ir par 6,6 milj. *euro* vairāk nekā iepriekšējā gadā. Kopējie no valsts budžeta saņemtie transferti veido 17,5 % no kopējiem transfertu ieņēmumiem, jo notika darbs pie dažādu projektu piesaistes un turpinājās darbs pie esošajiem projektiem, t. sk., tādu programmu ietvaros kā „Uzņēmējdarbība un inovācijas”, „Cilvēkresursi un nodarbinātība”, „Infrastruktūra un pakalpojumi”, “Horizonts 2020”, Baltijas Jūras reģiona programma, INTERREG programma, kā arī Klimata pārmaiņu finanšu instruments, Eiropas Ekonomiskās zonas un Norvēģijas finanšu instruments, valsts pētījuma programmas un fundamentālo un lietišķo pētījumu programmas.
- Rīgas Stradiņa universitāte saņēma 26,1 milj. *euro*, kas ir par 1,8 milj. *euro* mazāk nekā iepriekšējā gadā, kopējie no valsts budžeta saņemtie transferti veido 12,8 % no kopējiem transfertu ieņēmumiem, jo struktūrfondu plānošanas periodā no 2007. līdz 2013. gadam piešķirtie līdzekļi ir laicīgi apgūti un šajā periodā tika sekmīgi realizēti vairāki lieli infrastruktūras projekti gan izglītības, gan zinātnes jomā kā arī virkne struktūrfondu projekti cilvēkresursu piesaistei zinātnei, atbalstam zinātnei un pētniecībai, atbalstam starptautiskās sadarbības projektiem zinātnē un tehnoloģijās.
- Latvijas Lauksaimniecības universitāte saņēma 14,9 milj. *euro*, kas ir par 2,6 milj. *vairāk* nekā iepriekšējā gadā, kopējie no valsts budžeta saņemtie transferti veido 7,4 % no kopējiem transfertu ieņēmumiem, jo pabeigta vairāku projektu īstenošana.



16. attēls. Valsts dibinātu augstskolu valsts budžeta transfertu ieņēmumi 2014. un 2015. gadā (milj. euro)

Valsts noteikto budžeta finansēto studiju vietu skaits 2015. gadā augstskolās bija – 26 296, tajā skaitā 19 947 vietas bakalaura un profesionālajās studijās, 4968 – maģistra studijās un 1381 – doktora studijās.

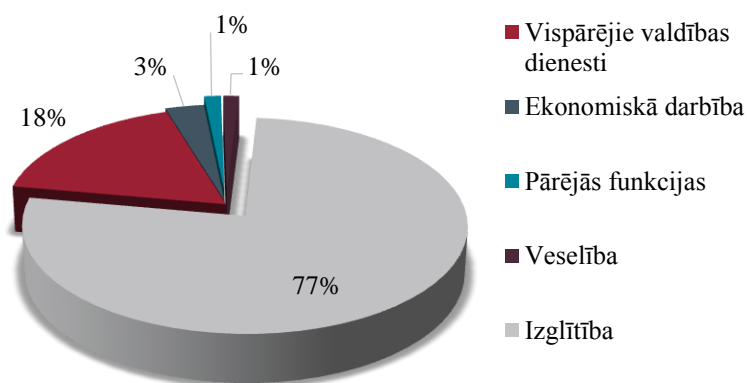
Akadēmiskā gada sākumā 2015/2016. gadā Latvijas augstākās izglītības institūcijās kopā studēja 84,3 tūkst studenti, kas ir par 1,6 tūkst. mazāk salīdzinot ar iepriekšējo akadēmisko gadu. Par valsts budžeta līdzekļiem studēja 34,8 tūkst. studenti. Samazinājās skolu absolventu skaits par 9 %, un pastāv tendence skolu absolventiem izvēlēties studijas ārvalstīs, kas būtiski ietekmē augstskolu finanšu ieņēmumus, kas nākotnē var radīt nepieciešamību pēc studiju programmu un augstskolu tālākas optimizācijas un restrukturizācijas.

Veselības nozarē akadēmiskajā mācību gadā palielinājās ārvalstu maksas studentu skaits neskatoties uz to, ka palielinājās studiju maksa ārvalstu studentiem.

No valsts budžeta daļēji finansētu atvasinātu publisku personu un budžeta nefinansētu iestāžu pamatdarbības kopējie izdevumi 2015. gadā sasniedza 382,3 milj. *euro*. Salīdzinot ar 2014. gadu, izdevumi palielinājušies par 56,1 milj. *euro* jeb 17,2 %. Ekonomisko kategoriju sadalījumā uzturēšanas izdevumiem pārskata gadā izlietoti 280,9 milj. *euro* jeb 73,5 % no kopējiem izdevumiem, kas salīdzinot ar 2014. gadu palielinājušies par 22,1 milj. *euro* jeb 8,6 %, kas skaidrojams ar īstenoto projektu apjomu palielinājumu un minimālās darba algas pieaugumu. Atlīdzībai izlietoti 169,9 milj. *euro*, precēm un pakalpojumiem – 80,9 milj. *euro*, procentu izdevumiem – 0,6 milj. *euro*, subsīdijām, dotācijām un sociālajiem pabalstiem – 15,3 milj. *euro*, valsts budžeta transfertiem, dotācijām un mērķdotācijām pašvaldībām uzturēšanas izdevumiem, pašu resursiem, starptautiskai sadarbībai – 14,2 milj. *euro*. Kapitālajiem izdevumiem izlietoti 101,4 milj. *euro* jeb 26,5 % no kopējiem izdevumiem, kas salīdzinot ar 2014. gadu palielinājušies par 33,9 milj. *euro*. Palielinājums saistīts ar izdevumiem pamatkapitāla veidošanai. Šai pozīcijai izlietoti 94,2 milj. *euro*, jo turpināja pilnveidot un attīstīt studiju procesa infrastruktūru, tas ir, ēku inženiertehnisko sistēmu modernizāciju. Pārskata gadā ekspluatācijā nodoti vairāki objekti: Latvijas Universitātes Dabas zinātņu akadēmiskais centrs, Rīgas Tehniskās universitātes kompleksa “Ķīpsala” Zinātniskās bibliotēkas ēka un laboratorija, Latvijas Lauksaimniecības universitāte Pārtikas tehnoloģijas fakultātes ēka, Agronomijas analīžu zinātniskā laboratorija. Kapitālo izdevumu transfertiem izlietots 7,2 milj. *euro*.

Detalizēta informācija par izdevumiem atbilstoši ekonomiskai klasifikācijai skatāma 2015. gada pārskata 16. pielikumā „No valsts budžeta daļēji finansētu atvasinātu publisku personu un budžeta nefinansētu iestāžu pamatdarbības ieņēmumi un izdevumi 2015. gadā”.

Lielākie izdevumi funkcionālajās kategorijās pārskata gadā saistīti ar izglītības funkcijas izdevumiem, kuriem izlietoti 293,5 milj. *euro* jeb 76,8 % no kopējiem izdevumiem (skatīt 17. attēlu). Vispārējo valdības dienestu funkcijas izdevumiem izlietoti 66,9 milj. *euro* jeb 17,5 % no kopējiem izdevumiem. Ekonomiskās darbības izdevumiem izlietoti 11,9 milj. *euro* jeb 3,1 % no kopējiem izdevumiem.



17. attēls. No valsts budžeta daļēji finansētu atvasinātu publisku personu un budžeta nefinansētu iestāžu izdevumu īpatsvars pa funkcionālajām kategorijām 2015. gadā