

BIĻETENS ĪSUMĀ

- Budžeta¹ uzkrātais deficīts -240 M, LVL / -341 M, EUR (jan.-mar.)
- Centrālās valdības parāds (nominālvērtībā) 4 941 M, LVL / 7 030 M, EUR (uz marta beigām)
- Valdības neto aizņemšanās (nominālvērtībā) 47 M, LVL / 67 M, EUR (1.ceturksnī)
- Valsts budžeta aizdevumu izmaksas pašvaldībām 9,3 M, LVL / 13,2 M, EUR (jan.-mar.)
- 9.martā Standard&Poor's uzlaboja Latvijas kredītreitinga nākotnes vērtējumu, nosakot to pozitīvu.
- 15. martā, Fitch Raitings paaugstināja Latvijas kredītreitingu no „BB+” uz „BBB-”, nosakot pozitīvu nākotnes vērtējumu.

GALVENIE RĀDĪTĀJI

Valsts konsolidētā budžeta* izpilde

Mēnesis	Jan	Feb	Mar
Pārskata mēneša izpilde (deficīts (-) / pārpalikums)	-22	-102	-116
Izpilde no gada sākuma (deficīts (-) / pārpalikums)	-22	-124	-240

Centrālās valdības parāds

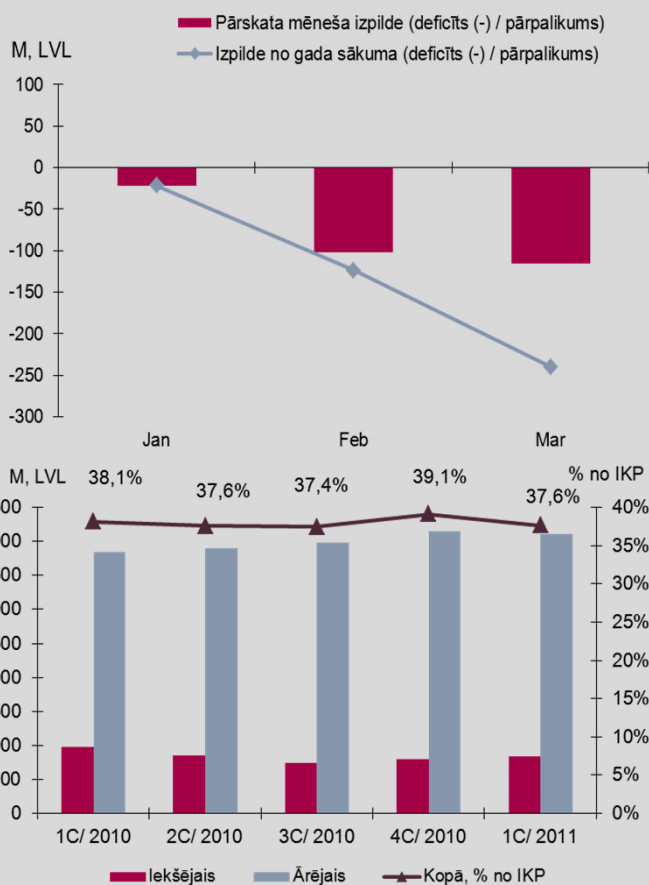
Parāds (M, LVL)	2C/ 2010		3C/ 2010		4C/ 2010		1C/ 2011	
		%		%		%		%
Iekšējais	847	18%	745	16%	796	16%	833	17%
Ārējais	3 901	82%	3 986	84%	4 147	84%	4 108	83%
Kopā	4 748	100%	4 731	100%	4 943	100%	4 941	100%

(nominālvērtībā)

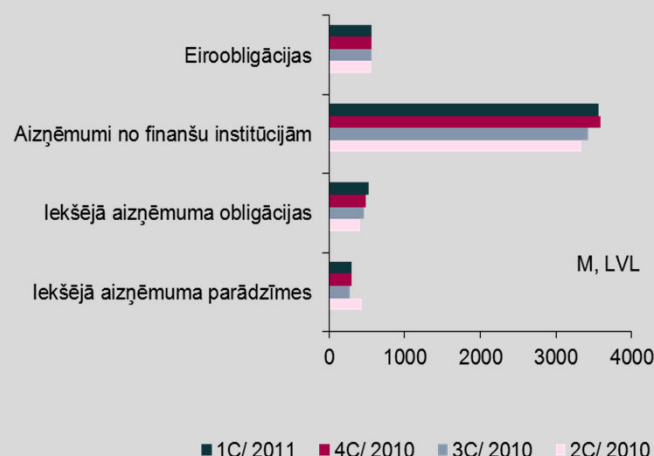
Parāda struktūra pa instrumentu veidiem

Instrumenti	M, LVL			
	2C/ 2010	3C/ 2010	4C/ 2010	1C/ 2011
Iekšējā aizņēmuma parādzīmes	438	281	302	297
Iekšējā aizņēmuma obligācijas	409	464	494	524
Aizņēmumi no finanšu institūcijām	3 339	3 424	3 585	3 558
Euroobligācijas	562	562	562	562
Kopā	4 748	4 731	4 943	4 941

(nominālvērtībā)

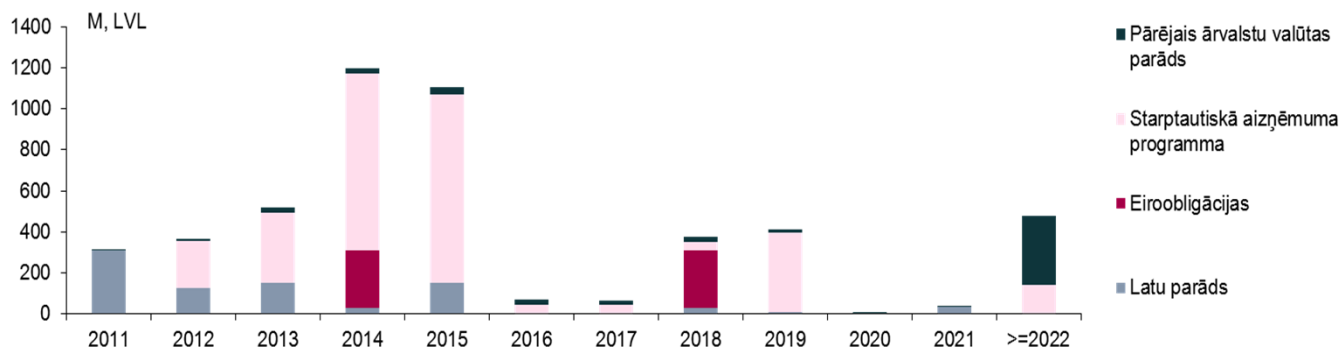


2011.g. IKP prognoze: LVL 13 137 M (Finanšu ministrija)

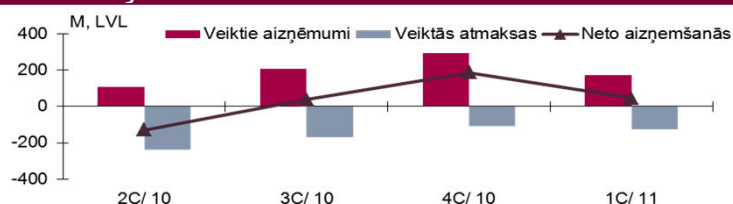


¹Valsts konsolidētais budžets (neieskaitot ziedojumus, dāvinājumus un atvasinātās publiskās personas)

Parāda atmaksas profils

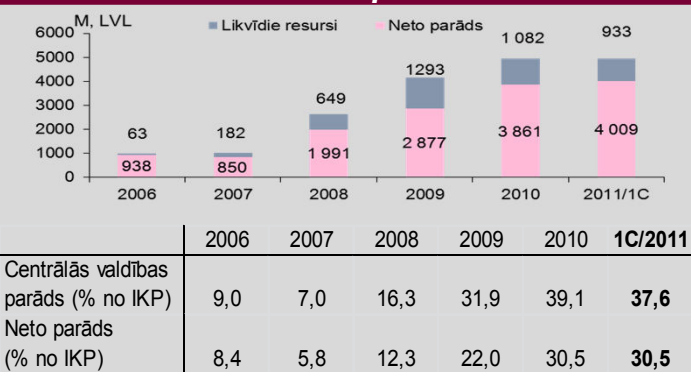


Neto aizņemšanās



M, LVL	2C/ 10	3C/ 10	4C/ 10	1C/ 11
Veiktie aizņēmumi	110	209	294	171
Veiktās atmaksas	-240	-171	-107	124
Neto aizņemšanās	-130	37	187	47

Centrālās valdības neto parāds

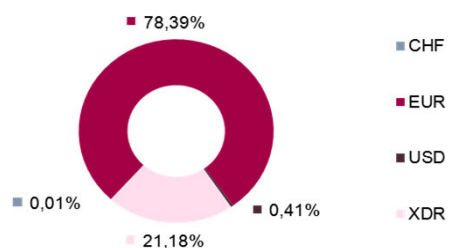


ĀRĒJO AIZŅĒMUMU VADĪBA

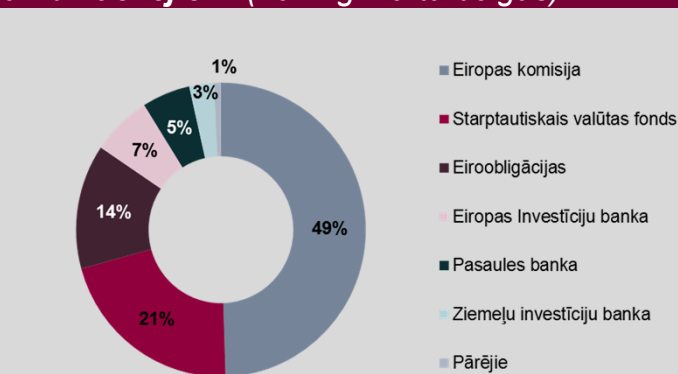
Ārējie aizņēmumi

(milj. LVL)	1C/ 10	2C/ 10	3C/ 10	4C/ 10	1C/ 11
Veiktie ārējie aizņēmumi	564	1	143	139	0

Ārvalstu valūtu parāds pa valūtām



Ārējā parāda struktūra pa instrumentu veidiem un aizdevējiem (2011.g.marta beigās)

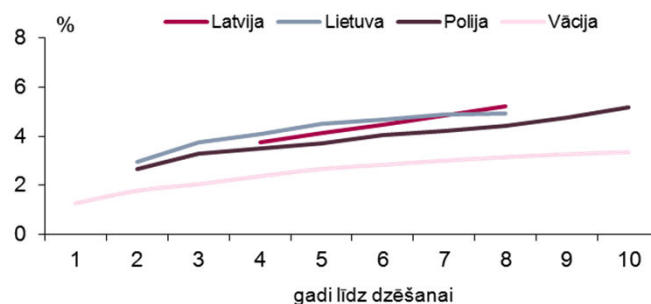


Eiroobligāciju uzcenojums virs EUR Swap likmēm



Avots: Bloomberg, 31.03.2011

Latvijas, Lietuvas, Polijas emitēto eiroobligāciju un Vācijas valsts vērtspapīru peļņas līknes

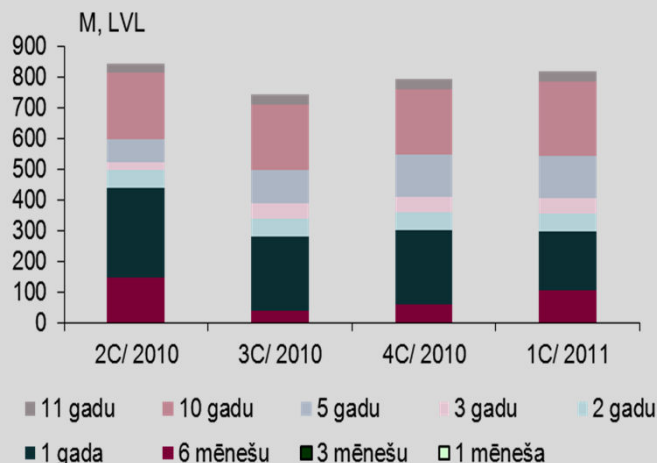


Avots: Bloomberg, 31.03.2011

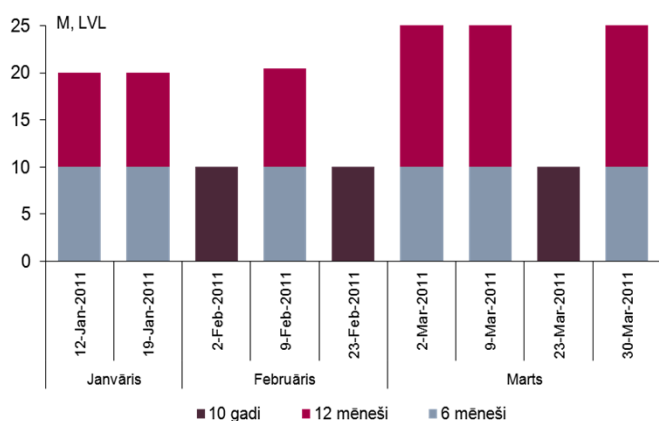
IEKŠĒJO AIZŅĒMUMU VADĪBA

Valsts iekšējā aizņēmuma vērtspapīri
apgrozībā

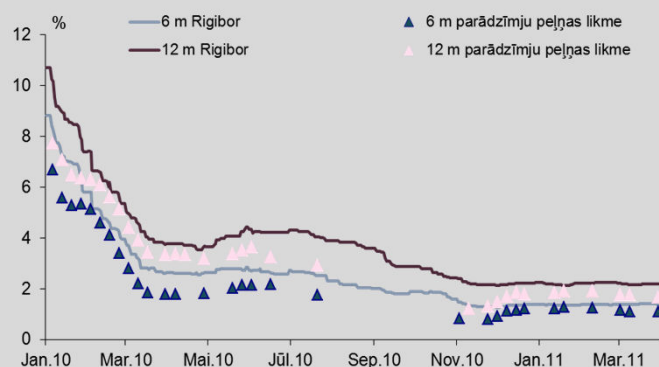
Vērtspapīri	M, LVL			
	2C/ 2010	3C/ 2010	4C/ 2010	1C/ 2011
1 mēneša	0	0	0	0
3 mēnešu	0	0	0	0
6 mēnešu	149	38	59	104
1 gada	289	243	242	192
2 gadu	59	59	59	59
3 gadu	25	51	51	51
5 gadu	78	108	138	138
10 gadu	214	214	214	244
11 gadu	32	32	32	32
Kopā	847	745	796	821



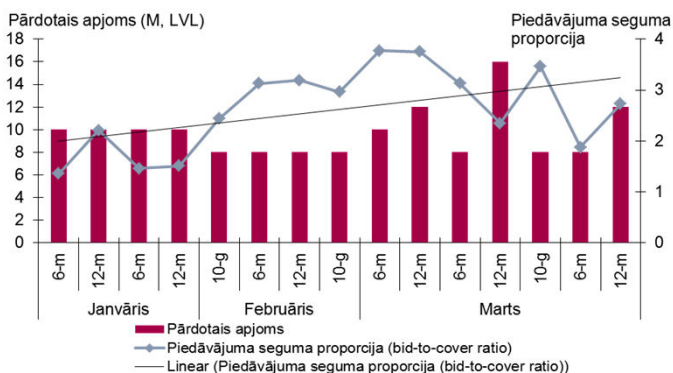
Izolēs pārdotais apjoms 1.ceturksnī



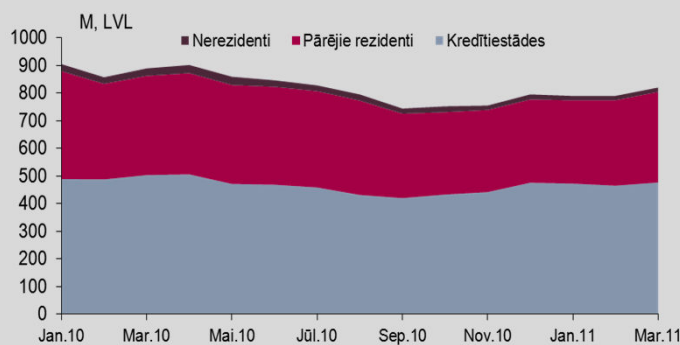
6-mēnešu un 12-mēnešu parādzīmju peļņas likmes izolēs un attiecīgās RIGIBOR likmes



Valsts vērtspapīru sākotnējās tirdzniecības aktivitāte konkurējošās daudzscenu izsolēs 1.ceturksnī



Valsts iekšējā aizņēmuma vērtspapīru investoru struktūra otrreizējā tirgū



PARĀDA PORTFEĻA VADĪBA

Parāda vadības stratēģijas rādītāji

RĀDĪTĀJI	31.12.2009	31.03.2011	STRATĒGIJA
Latvijas parāda īpatsvars	16,1%	16,6%	$\geq 35\%^*$
Dzēšanas profils (%)	<1 gads < 3 gadi 8% 25%	gads < 3 gadi 10% 40%	gads < 3 gadi $\leq 25\%$ $\leq 50\%$
Fiksēto likmju īpatsvars	76%	76%	$\geq 60\%^{**}$
Procentu likmju vidējais svērtais fiksētais periods - duration (gados)	3,62	3,55	3,4 - 4,0
Valūtu kompozīcija tirājam valūtu parādam	EUR 100,1%	EUR 100,12%	EUR 100% +/- 5%

* Latvijas parāda īpatsvars ir vidējā termiņā jānodrošina vismaz 35% apmērā, ja tas atbilst Latvijas valsts makroekonomikas, kapitāla tirgus un visas finanšu sistēmas attīstības tendencēm un ja Valsts kases rīkotajās valsts iekšējā aizņēmuma vidēja un ilgtermiņa vērtspapīru sākotnējās izvietojuma izsolēs piedāvāto vidējo svērtā ienesīguma likmju uzcelojums ir mazāks par 100 bāzes punktiem virs aizņemšanās iespēju EUR valūtā līmeņa.

** Parāds ar fiksētu procentu likmi ar atlikušo dzēšanas termiņu,

Plānotās valsts iekšējā aizņēmuma vērtspapīru izsoles

Iekšējā aizņēmuma vērtspapīru izsoles tiek organizētas regulāri atkarībā no tirgus situācijas, piedāvājot vērtspapīrus ar 6 un 12 mēnešu un 10 gadu dzēšanas termiņiem.

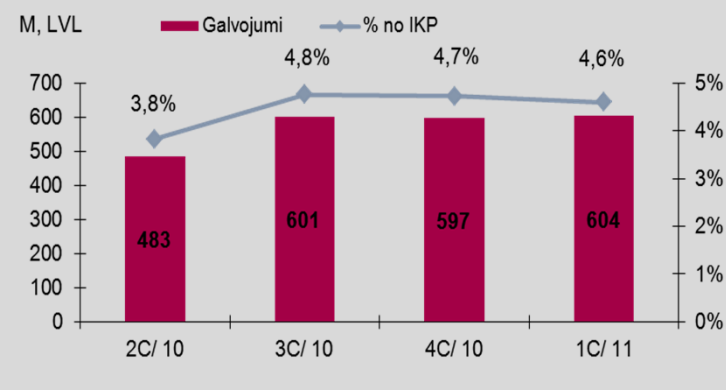
Ziņas par paredzamajām izsolēm tiek publicētas Valsts kases mājas lapā vismaz vienu dienu pirms kārtējam valsts vērtspapīru izsolēm. Vērtspapīru izsoles tiek rīkotas atkarībā no aktuālās finansēšanas nepieciešamības, kā arī atkarībā no situācijas finanšu tirgū. Trešdienās notiek valsts vērtspapīru konkurējošās daudz cenu izsoles, kā arī atkarībā no tirgus situācijas ceturtdienās – nekonkurējošās fiksētās likmes izsoles.

VALSTS GALVOJUMI

Valsts galvojumi 2011.gadā

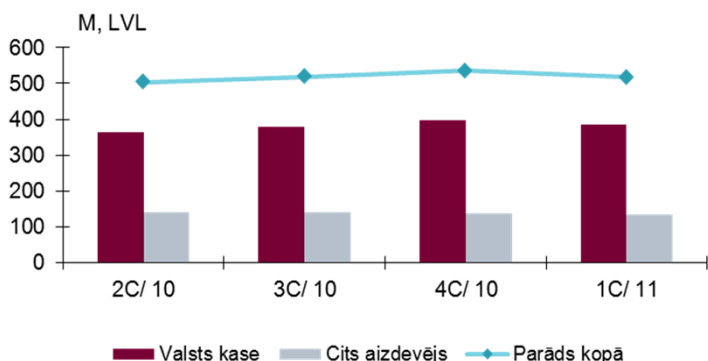
Plānots 2011.gadā	M, LVL	Projekta stadija
Studiju un studējošo kreditēšana	28,7	nav izsniegts
Hipotēku un zemes banka	71,0	nav izsniegts
SIA JP Termināls	24,4	nav izsniegts
VAS Valsts nekustamie īpašumi	30,0	nav izsniegts
Latvijas Olimpiskā komiteja	3,2	nav izsniegts
SIA Latvijas Piens	5,0	nav izsniegts
Kopā	162,3	

Valsts galvoto aizdevumu atlikums

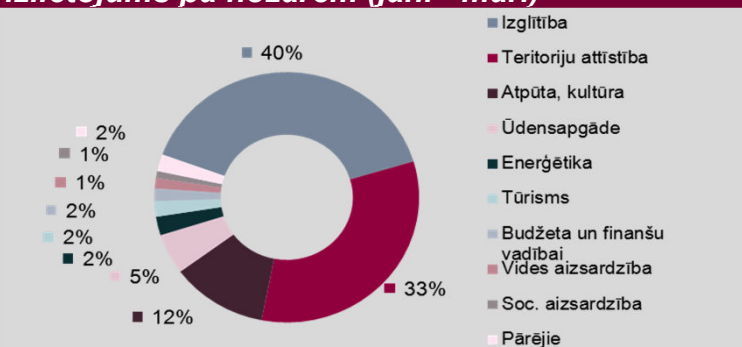


PAŠVALDĪBU AIZŅĒMUMI

Pašvaldību parāds



Valsts budžeta aizdevumu pašvaldībām izlietojums pa nozarēm (jan. - mar.)



Aizdevējs	Valsts kase	Cits aizdevējs	Parāds kopā	M, LVL
2011.gada marta beigās	384	133	517	
Likumā noteiktais pašvaldību aizņēmumu palielinājums 2011.gadā				96
Kopējais plānotais izmaksu apjoms pašvaldībām 2011.gadā				133
Veiktās izmaksas no Valsts kases un citām institūcijām (jan.-mar.)				9,3
no Valsts kases				9,3
no citām institūcijām				0

PARAKSTĪŠANĀS UZ CETURKŠŅA BIĻETENU: Valsts kases mājas lapā: <http://www.kase.gov.lv>

KONTAKTI: Latvijas Republikas Valsts kase, Smilšu iela 1, Rīga, LV 1919, Latvija

e-pasts: kase@kase.gov.lv, mājas lapa: <http://www.kase.gov.lv>

Starptautiskās sadarbības departaments Ieva Zīlīte Tel.: +371-67094343

Finanšu resursu departaments Ģirts Helmanis Tel.: +371-67094317

NĀKAMAIS BIĻETENS: Nākamais ceturkšņa biļetens būs pieejams Valsts kases mājas lapā 2011.gada 22.jūlijā.

SAISTĪBU ATRUNA: Skaitļu noapaļošanas rezultātā komponentu summa var atšķirties no kopsummas. "0" – rādītājs ir zem 0.5, bet lielāks par 0 vai arī aprēķina rezultāts ir 0. Publikācijā iekļautie dati ir rūpīgi apkopoti un atbilstoši uz konkrēto publicēšanas laiku, tomēr nevar izslēgt kļūdu rašanās iespēju. Publikācijā iekļautie dati turpmākajās publikācijās var tikt precizēti. Valsts kase neatbild par zaudējumiem, kas radušies publikācijas lietošanas rezultātā. Šo dokumentu nedrīkst pavairot, izplatīt komerciālos nolūkos vai kā citādi publicēt bez Valsts kases piekrišanas.