

LATVIJAS EKONOMIKAS AKTUALITĀTES

DEVELOPMENTS IN THE LATVIAN ECONOMY

LATVIJAS EKONOMIKA TURPINA AUGT

Pēc ievērojamās Latvijas ekonomikas izaugsmes tempu palēnināšanās 2016. gada 3. ceturksnī Latvijas IKP gada griezumā 2016. gada 4. ceturksnī pieaudzis līdz 2,6 %, kas ir straujākais

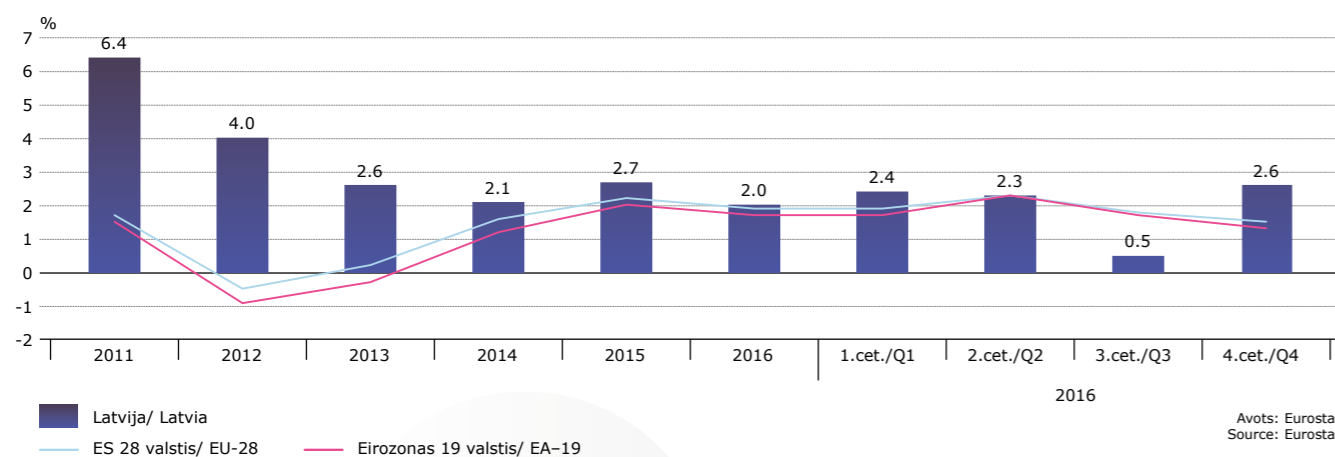
pieaugums pēdējā gada laikā. Latvijas tautsaimniecības kopējā izaugsme 2016. gadā sasniedza 2 %, kas ir zemāka par 2015. gadā uzrādītajiem 2,7 %.

Latvijas ekonomiskās izaugsmes palēnināšanos 2016. gadā noteica investīciju kritums par 11,5 %, ko ietekmēja ES fondu līdzekļu apguves kavēšanās gada pirmajā pusē un, attiecīgi, straujš būvniecības nozares kritums par 17,9 %. Savukārt privātais patēriņš joprojām saglabājās augsts. Strauju pieauguma tempu gadā kopumā uzrādīja sabiedriskais patēriņš. Eksporta izaugsmi veicināja uz eksportu orientētā apstrādes rūpniecība, pērn gada griezumā nozares pievienotajai vērtībai palielinoties par 5,6 % un tādējādi nodrošinot lielāko devumu IKP pieaugumā. Nozaru griezumā būtiska nozī-

me ekonomikas izaugsmē 2016. gadā bija arī tirdzniecībai (3,3 %), valsts pārvaldei un aizsardzībai (3,9 %), kā arī ieguves rūpniecībai, elektroenerģijai, gāzes un ūdens apgādes sektoram (5,3 %). Tādējādi rūpniecība ir nozare, kurai 2016. gadā bija lielākā nozīme Latvijas ekonomikas kopējā izaugsmē, kompensējot būvniecības nozares straujo kritumu.

Straujā ekonomiskā izaugsme 2016. gada 4. ceturksnī, investīciju aktivizēšanās un ekonomikas izaugsme Latvijas tirdzniecības partnervalstīs, ļauj sagaidīt būtisku izaugsmes paaugstināšanos arī 2017. gadā, un saskaņā ar aktuālajām FM prognozēm IKP pieaugums 2017. gadā varētu sasniegt 3,2 %.

IKP pieaugums (% , pret iepriekšējā gada atbilstošo periodu)
GDP growth (% of previous year corresponding period)



LATVIAN ECONOMY CONTINUES ITS GROWTH

After the considerable slowdown of economic growth in Latvia in the 3rd quarter of 2016, in the 4th quarter Latvian GDP in annual terms increased 2.6%, which is the fastest growth over the last year. The overall growth of the Latvian economy reached 2% in 2016, which is lower than the 2.7% reported in 2015.

The slowdown of economic growth in Latvia in 2016 was determined by a drop in investments of 11.5% due to the delay in absorbing EU funds during the first half of the year, and consequently, a sharp 17.9% decline in the construction sector. Private con-

sumption, by contrast, remained high, while public consumption showed rapid growth throughout the year. Export growth was supported by export-oriented manufacturing industry, where added value in annual terms increased by 5.6% ensuring the largest contribution to GDP growth. Sectors essential for economic growth in 2016 were trade (3.3%), public administration and defence (3.9%), as well as the mining industry, electricity, gas and water supply (5.3%). Consequently, the industrial sector played the strongest role in the growth of the Latvian economy in 2016, offsetting the collapse of the construction sector.

The rapid economic growth in the 4th quarter of 2016, increase in in-

vestments, and economic growth in Latvian partner countries give expectations of significant growth also in 2017, and according to current MoF forecasts GDP growth in 2017 is likely to reach 3.2%.

VALSTS BUDŽETA IZPILDES TENDENCES

Valsts kases operatīvie dati atbilstoši naudas plūsmas metodoloģijai liecina, ka konsolidētajā kopbudžetā 2016. gadā izveidojās deficīts 101,7 milj. EUR apmērā, kas ir aptuveni -0,4 % no IKP, tai skaitā valsts konsolidētajā budžetā deficīts bija 158,6 milj. EUR (kas ir par 188,2 milj. EUR mazāk, salīdzinot ar 2015. gadu), savukārt pašvaldību konsolidētajā budžetā bija pārpalikums 56,9 milj. EUR (salīdzinājumā ar 2015. gadu pašvaldību budžeta bilance uzlabojusies par 82,3 milj. EUR).

Konsolidētā kopbudžeta deficīta līmenis ir bijis ievērojami zemāks kā 2015. gadā, kad deficīts bija 373,5 milj. EUR, kā arī zemāks par 2013. un 2014. gados novēroto (attiecīgi 127,6 un 397,3 milj. EUR).

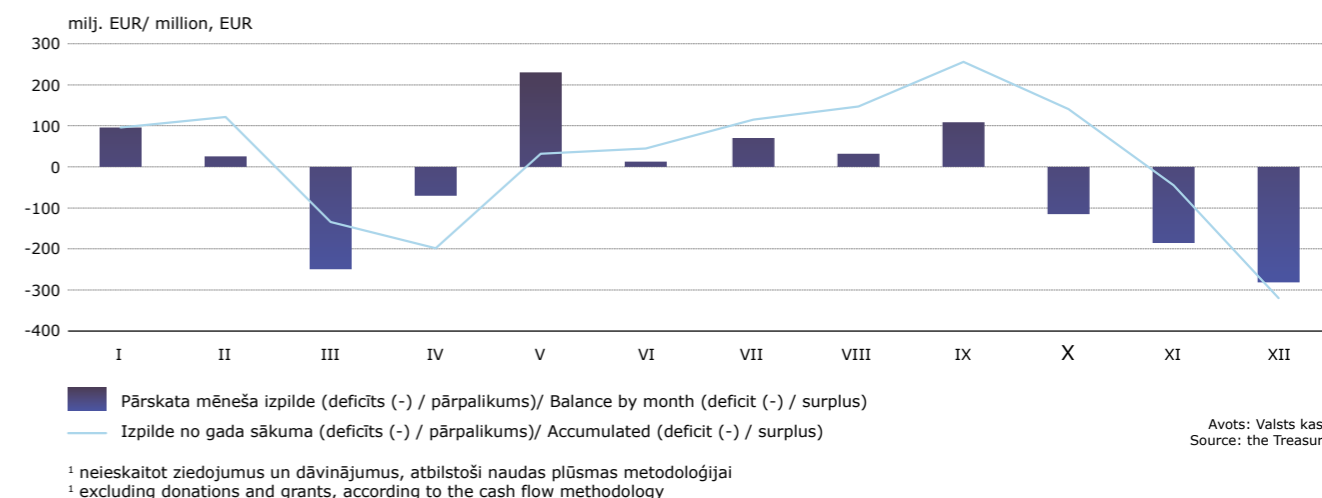
Konsolidētā kopbudžeta kopējie ieņēmumi 2016. gadā bija 9,1 mljrd. EUR, kas ir par 247,3 milj. EUR jeb 2,8% lielāki kā 2015. gadā. Lielāko ieņēmumu pieaugumu nodrošināja nodokļu ieņēmumi, kas salīdzinājumā ar 2015. gadu ir pieauguši par 416,9 milj. EUR jeb 6%, savukārt ārvalstu finanšu palīdzības ieņēmumi samazinājušies par 254,9 milj. EUR jeb 25,4%. Konsolidētā kopbudžeta izdevumi 2016. gadā

sasniedza 9,2 mljrd. EUR, kas ir par 23,2 milj. EUR mazāk kā 2015. gadā. Kopējais izdevumu kritums skaidrojams ar mazākiem kapitālajiem izdevumiem. Kapitāla izdevumi, salīdzinot ar 2015. gadu, samazinājušies par 256,4 milj. EUR. Galvenokārt lēnāka kā plānots ES fondu projektu uzsākšanas dēļ.

INFLĀCIJA

Patēriņa cenas 2016. gada decembrī, salīdzinot ar iepriekšējā gada decembri, pieauga par 2,2 %, strauji palielinoties gan preču, gan pakalpojumu cenām – attiecīgi par 1,7 % un 3,4 %.

Valsts konsolidētā budžeta izpilde¹
Central Government Consolidated Budget¹



TRENDS IN CENTRAL GOVERNMENT BUDGET EXECUTION

The preliminary data of the Treasury according to the cash flow methodology shows that in 2016 the consolidated budget went into a deficit of EUR 101.7 million, which is around -0.4% of GDP, whereby the deficit of the central government amounted to EUR 158.6 million (EUR 188.2 million less compared to 2015), while the local government recorded a surplus of EUR 56.9 million (compared to 2015, the local government budget balance improved by EUR 82.3 million).

The consolidated budget deficit was significantly lower than in 2015 (EUR 373.5 million) and that observed

in 2013 and 2014 (EUR 127.6 million and EUR 397.3 million respectively).

In 2016, total revenue of the consolidated budget amounted to EUR 9.1 billion, which is a EUR 247.3 million or 2.8% increase over 2015. The largest increase in revenue came from tax revenue which compared to 2015 increased by EUR 416.9 million or 6%, while foreign financial assistance revenue decreased by EUR 254.9 million or 25.4%. In 2016, consolidated budget expenditure amounted to EUR 9.2 billion, which is a decrease by EUR 23.2 million compared to 2015. The overall decrease in expenditure can be explained by lower capital expenditure. Compared to 2015, capital expenditure decreased by EUR 256.4 million, mainly due to

the slower than planned launch of EU funds' projects.

INFLATION

Compared to the preceding year, in December 2016 consumer prices increased by 2.2% due to the rapid growth of both goods and service prices by 1.7% and 3.4% respectively. Consequently, the average inflation in 2016 was 0.1%, corresponding to the forecasted level by the MoF.

In 2016, price fluctuations were mainly explained by developments in worldwide commodity markets. The sharp drop in oil prices at the beginning of the year significantly lowered fuel, thermal

Līdz ar to 2016. gada vidējā inflācija bija 0,1 %, kas atbilst FM prognozētajam līmenim.

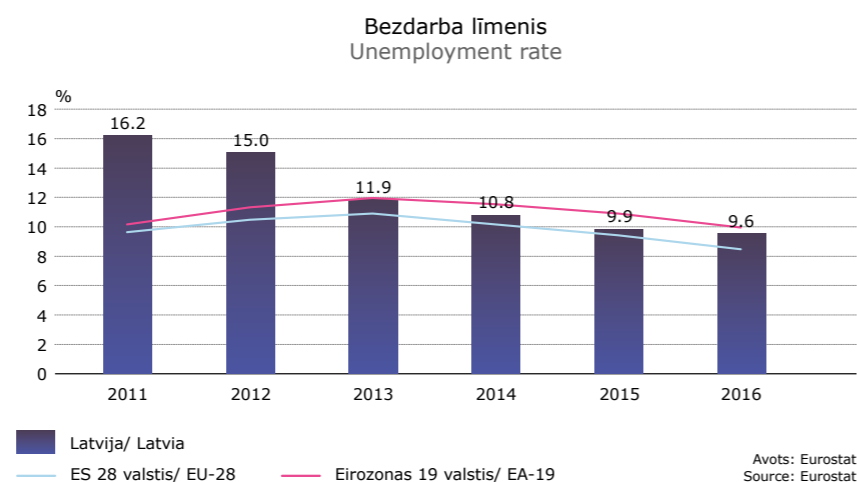
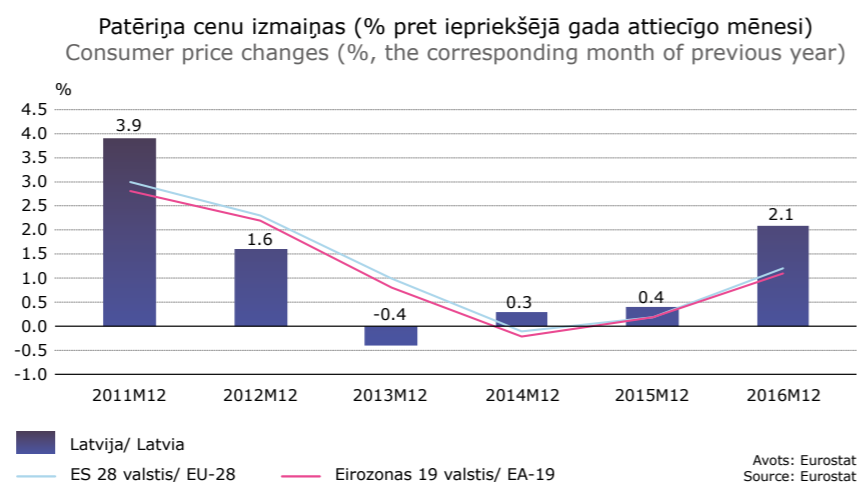
2016. gadā cenu svārstības galvenokārt izskaidroja norises pasaules izejvielu tirgos. Straujš naftas produktu cenu kritums gada sākumā būtiski pazemināja degvielas, siltumenerģijas un gāzes cenu Latvijā. Taču tikpat straujš pārtikas cenu kāpums gada nogalē ne daudz kompensēja ar energoresursiem saistīto preču un pakalpojumu cenu kritumu. Papildus tam inflāciju paaugstināja būtisks ūdensapgādes un citu ar mājokli saistīto pakalpojumu cenu kāpums, sākot ar 2016. gada jūliju, ko ietekmēja mājokļa apsaimniekošanas pakalpojumu sadārdzināšanās saistībā ar 21 % PVN likmes piemērošanu namu apsaimniekotājiem.

Saskaņā ar FM prognozēm 2017. gadā inflācija pieaugs līdz 2,3%.

BEZDARBA LĪMENIS

Saskaņā ar darbaspēka apsekojuma datiem bezdarba līmenis Latvijā 2016. gadā nedaudz pazeminājās, veidojot 9,6 % no ekonomiski aktīvajiem iedzīvotājiem, kas ir par 0,3 procentpunktiem mazāk nekā

2015. gadā. Reģistrēto bezdarbnieku skaits 2016. gada laikā sarucis par 4,2% - līdz 78,4 tūkstošiem decembra beigās. Savukārt nodarbināto iedzīvotāju skaits, saskaņā ar darbaspēka apsekojuma datiem, 2016. gadā bijis par 0,3 % mazāks nekā attiecīgajā laika posmā pirms gada, veidojot



energy and gas prices in Latvia. An equally sharp increase in food prices towards the end of the year slightly offset the drop in prices of goods and services dependent on energy resources. In addition, inflation increased due to the significant price growth of water supply and other services related to housing from July 2016, affected by the rise of housing management prices as a result of the application of a 21% VAT rate to building managers.

According to the MoF forecasts, inflation is expected to increase to 2.3% in 2017.

UNEMPLOYMENT RATE

The unemployment rate in Latvia declined slightly in 2016, and according to a labour force survey constituted 9.6% of the economically active population, which is 0.3 percentage points lower compared to 2015. In 2016, the number of registered unemployed people decreased by 4.2% to 78.4 thousand at the end of December. At the same time, according to Labour Force Survey data, in 2016 the number of employed persons was 0.3% lower

compared to the corresponding period a year ago, constituting 893.3 thousand. In 2016, new jobs were mainly created in the sectors of information and communication technology and administrative services, where the number of posts occupied during three quarters of 2016 was on average 9.5% and 5.5% higher than a year ago. The number of jobs in the construction sector, in turn, dropped in three quarters of 2016 by 12.7%.

BALANCE OF PAYMENTS

In December 2016, the balance of payments current account surplus of Latvia continued its growing trend to reach EUR 99.1 million. This is about EUR 36.7 million more than the preceding month, while in December 2015 the current account deficit was EUR 34.7 million.

In 2016, the current account was

893,3 tūkstošus. Jaunas darba vietas 2016. gadā galvenokārt veidojušas informācijas un komunikāciju tehnoloģijas pakalpojumu, kā arī administratīvo pakalpojumu nozarēs, kur aizņemto darba vietu skaits 2016. gada trīs ceturkšņos bijis vidēji par 9,5 % un 5,5 % lielāks nekā pirms gada. Darba vietas būvniecībā 2016. gada trīs ceturkšņos savukārt pazeminājās par 12,7 %.

MAKSĀJUMU BILANCE

Latvijas maksājumu bilances tekošā konta pārpalikums 2016. gada decembrī turpināja paaugstināties, sasniedzot 99,1 milj. EUR. Tas ir par 36,7 milj. EUR vairāk nekā iepriekšējā mēnesī, savukārt pirms gada – 2015. gada decembrī tekošajā kontā bija 34,7 milj. EUR deficīts.

2016. gadā tekošajā kontā bija 369,5 milj. EUR pārpalikums (1,5% no IKP), salīdzinot ar 188,9 milj. EUR deficītu 2015. gadā. 2016. gadā tekošā konta bilances uzlabošanās nodrošināja galvenokārt preču konta deficīta samazināšanās par 299,9 milj. EUR, preču eksportam samazinoties mazāk nekā importa. Savukārt pakalpojumu konta pārpalikuma pieaugums tekošā konta bilanci uzlaboja par 112,5 milj. EUR. Ārvalstniekiem sniegto pakalpojumu vērtība 2016. gadā bija par 204,7 milj. EUR jeb par 5 % lielāka nekā pirms gada.

running EUR 369.5 million surplus (1.5% of GDP) compared to a EUR 188.9 million deficit in 2015. In 2016, improvement of the current account balance was mainly ensured by a decrease in the goods account deficit by EUR 299.9 million due to export volumes declining less than imports. The increase in the services account surplus improved the current account balance by EUR 112.5 million. The value of services provided to foreign nationals in 2016 was EUR 204.7 million or 5% higher than a year ago.

ĀRVALSTU TIEŠĀS INVESTĪCIJAS (ĀTI)

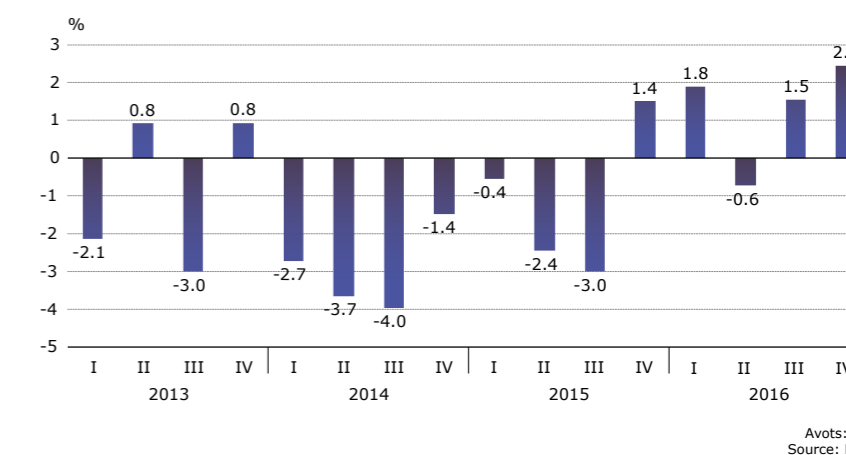
2016. gadā ĀTI Latvijā sasniedza 0,5 % no IKP. Lielākās ĀTI ieplūda vairumtirdzniecības, mazumtirdzniecības, kā arī automobiļu un motociklu remonta, transporta un uzglabāšanas un informācijas un komunikāciju pakalpojumu jomā. Lielākās ĀTI bija no Luksemburgas, Krievijas un Austrijas.

Salīdzinot ĀTI Latvijā 2016. gadā ar iepriekšējā gada datiem, vērojams ĀTI samazinājums. Tomēr tas skaidrojams ar 2016. gada 1. un 2. ceturk-

snī notikušo AS "Swedbank" grupas kapitāla struktūras optimizāciju, kas ietekmēja ĀTI Latvijā pazeminājumu.

Neskatoties uz šo, ĀTI Latvijā 2016. gada kopumā vērtējamās pozīti, jo 2016. gada 1. un 2. ceturksnī tās būtu līdzvērtīgas ieplūdēm konkrētajos ceturkšņos iepriekšējos divos gados, savukārt 3. un 4. ceturksnī ĀTI Latvijā ieplūda attiecīgi 3,6% no IKP un 2,4% no IKP, kas ir vairāk nekā atbilstošajos ceturkšņos 2014. un 2015. gadā.

Tekošā konta saldo (% no IKP)
Current account balance (% of GDP)



FOREIGN DIRECT INVESTMENT (FDI)

In 2016, FDI in Latvia reached 0.5% of GDP. The largest inflows of FDI were from wholesale and retail trade, and repair services of motor vehicles and motorcycles, transport and storage, and information and communication technology services. The most significant FDI flowed in from Luxembourg, Russia and Austria.

Compared to the previous year's data, a decrease in FDI was observed in Latvia in 2016. This, however, is ex-

plained by the optimisation of the capital structure of the Swedbank AS Group in the 1st and 2nd quarters of 2016 contributing to the decrease in FDI in Latvia.

Nevertheless, the overall assessment of FDI in Latvia in 2016 is positive, since in the 1st and 2nd quarters of 2016 they were equivalent to FDI inflows in the corresponding quarters of the previous two years, with inflows in the 3rd and 4th quarters constituting 3.6% and 2.4% of GDP respectively, which is more than in the corresponding quarters of 2014 and 2015.